

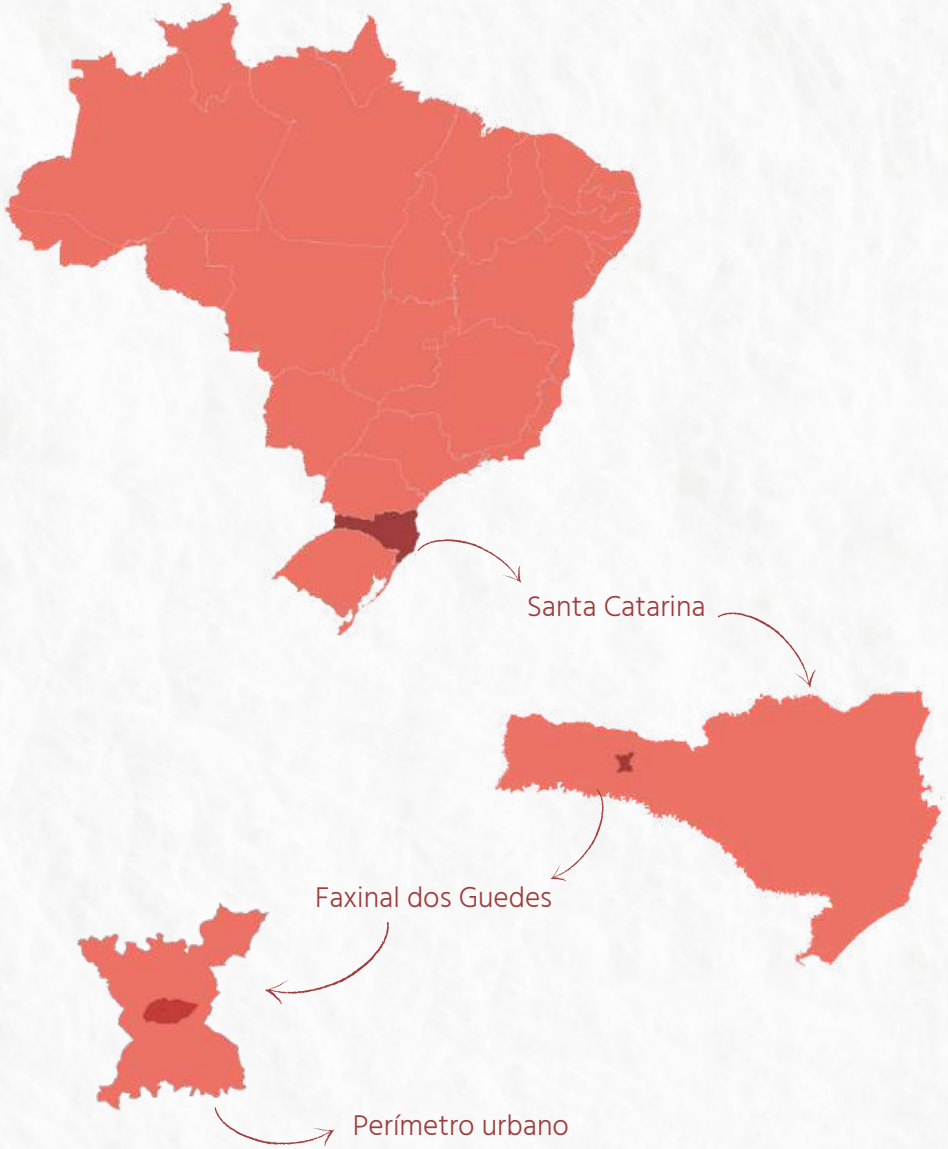
APRESENTAÇÃO

A Base Nacional Comum Curricular constitui um documento normativo que estabelece o conjunto orgânico e progressivo de aprendizagens essenciais para todos os alunos ao longo das diferentes etapas e modalidades da Educação Básica. Este documento, estruturado em torno de 10 competências gerais, fundamenta-se pedagogicamente na oferta de Ensino Integral como um dos principais pilares.

Independentemente da extensão da jornada escolar, o conceito de educação integral refere-se à construção intencional de processos educativos que fomentem aprendizagens alinhadas às necessidades, possibilidades e interesses dos estudantes, bem como com os desafios da sociedade. Além disso, a escola, enquanto ambiente de aprendizagem e democracia inclusiva, deve buscar a formação e o desenvolvimento humano global. Isso implica compreender a complexidade e a não linearidade desse desenvolvimento, superando abordagens reducionistas que favorecem a dimensão intelectual ou a afetiva.

Além dos benefícios às crianças em uma abordagem abrangente, é crucial destacar seu papel como uma alternativa para prevenir o abandono das ruas, servindo como um programa de proteção social. Também atende à expectativa de cuidado dos filhos de trabalhadores que passam a maior parte do dia fora de casa, contribuindo para suprir a lacuna de tempo em que os pais estão ausentes devido ao trabalho. Em famílias em situação de vulnerabilidade socioeconômica, a educação integral é ainda mais solicitada, pois há a aspiração de que o tempo adicional de estudo proporcione oportunidades de aprendizagem negadas a grande parte da população nessas situações.

Mapa 01 - Localização do objeto de estudo  
Base de dados: IBGE, 2010. Elaborado pela autora, 2023.



JUSTIFICATIVA

O município de Faxinal dos Guedes - SC foi escolhido como objeto de estudo deste trabalho pois, de um total de 11.192 habitantes, possui 2.224 crianças entre 0 e 14 anos de idade, compondo quase 20% da população. Apesar dessa grande porcentagem de crianças em comparação ao total de habitantes, a única instituição que funciona em período integral é a creche municipal, que atende alunos até os 5 anos de idade, deixando as 1.471 crianças das demais faixas etárias sem assistência.

Como forma de diminuir esse déficit que ocorre há anos, em 2001 a cidade implantou o Programa de Erradicação do Trabalho Infantil (PETI), o qual posteriormente foi renomeado como Serviço de Convivência e Fortalecimento de Vínculos (SCFV). Este instituto realiza oficinas socioeducativas no contraturno escolar e tem como prioridade atender crianças e adolescentes em situações de: isolamento; trabalho infantil; violência ou negligência; fora da escola ou com defasagem escolar superior a 2 anos; cumprimento de medidas socioeducativas em meio aberto; egressos de medidas socioeducativas; situação de abuso ou exploração sexual; medida de proteção do Estatuto da Criança e do Adolescente (ECA); situação de rua. Todavia, de acordo com dados fornecidos pela Secretária de Assistência Social de Faxinal dos Guedes,



Ademais, o local onde o programa funciona possui uma estrutura totalmente subdimensionada, não comportando confortavelmente os poucos alunos que utilizam o espaço e sem previsão de atender mais crianças.

Verifica-se, portanto, a necessidade de um novo espaço adequado para atender as atividades de desenvolvimento infantil que visam complementar os conhecimentos repassados no ensino regular das escolas do município, sendo um local que consiga comportar um número maior de crianças, possua espaços de integração, e transmita aos alunos uma sensação de segurança e acolhimento por meio de um projeto arquitetônico integrado.

OBJETIVO GERAL

O presente Trabalho Final de Graduação busca realizar o projeto arquitetônico de um espaço contraturno escolar para o município de Faxinal dos Guedes - SC, com ênfase no acolhimento de crianças em vulnerabilidade social entre 6 e 14 anos, matriculadas regularmente do 1º ao 9º ano do ensino fundamental das escolas municipais.

O projeto tem como propósito criar ambientes que possam contribuir para o desenvolvimento das crianças em suas diferentes fases de aprendizagem e interesses pessoais, bem como promover espaços propícios para a convivência, integração e para o ato de brincar.

ESCOLHA DO TERRENO

Após as informações referentes às crianças matriculadas nas escolas do município foi possível ter noção da capacidade de atendimento do projeto e de sua área mínima de implantação. Assim, iniciou-se um mapeamento dos terrenos sem ocupação na cidade que tivessem uma área aproximada a 3.000m² e, como forma de limitar a escolha, foram definidos 3 parâmetros primordiais que o terreno final precisaria atender, sendo:

**PROXIMIDADE COM AS ESCOLAS**  
Como o projeto visa atender aos alunos em seu contraturno escolar, é importante que o terreno esteja localizado próximo das escolas para facilitar o deslocamento tanto das crianças que vem para o espaço a pé quanto para as que utilizam o transporte público.

**PROXIMIDADE COM OS BAIRROS MAIS CARENTES**  
Como o projeto visa atender aos alunos com vulnerabilidade social, é importante que esteja localizado em um ponto próximo dessas residências pensando em facilitar o deslocamento dos alunos para suas casas. Identificados na Imagem 01 pelas letras A e B, estes são os bairros com caráter de Interesse Social do município. Como estes estão localizados em extremos diferentes da cidade, optou-se pela escolha de um terreno que estivesse no centro deste deslocamento.

**POTENCIAL PAISAGÍSTICO**  
Como o projeto visa ofertar aos alunos espaços que promovam a convivência, integração e o brincar, o contato direto com o meio externo e seus elementos faz-se importante para contribuir com este objetivo principal.

Índices urbanísticos - Zona Mista Central (MC) de Faxinal dos Guedes  
Fonte: Elaborado pela autora a partir de Lei 915/1985.

Parâmetros	Índices
Afastamento mínimo frontal	4 metros
Afastamento mínimo lateral	1,5 metros
Índice máximo de aproveitamento	2,0
Taxa máxima de ocupação	50%
Gabarito máximo	3 pavimentos

DIAGNÓSTICO DO TERRENO

**CONFORMAÇÃO TOPOGRÁFICA**  
A área total do terreno é de aproximadamente 4.800m², com uma testada de chega a quase 60 metros. A maior parte dessa área apresenta baixa declividade, exceto na porção Sudoeste. Com as chuvas, o escoamento da água desce e se acumula próxima às vegetações densas, sendo direcionada ao centro do lote por meio de uma vala. Assim, essa área alagadiça apresenta algumas vegetações características de região de banhado.

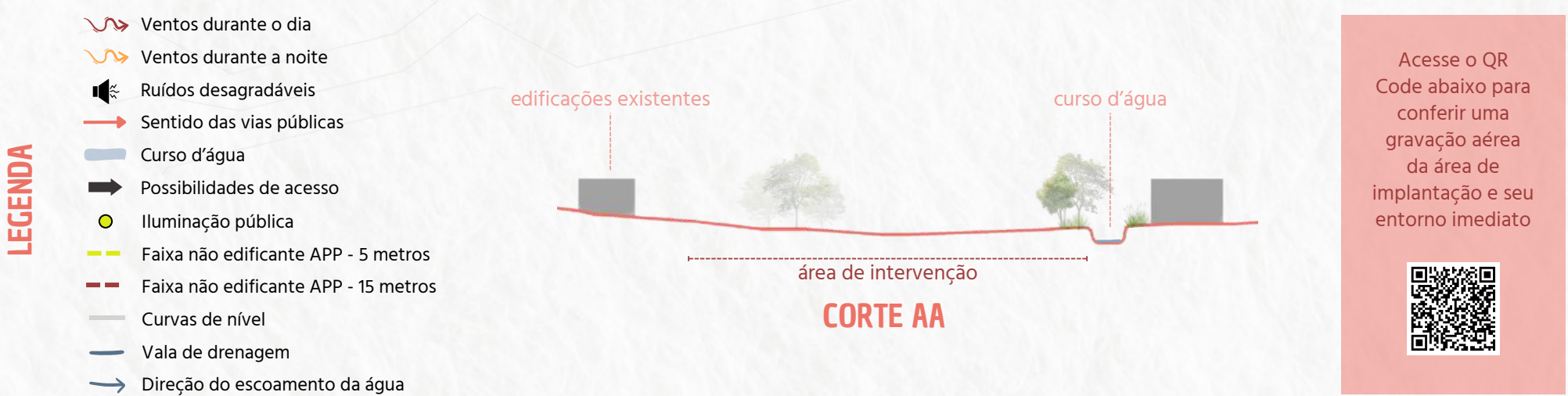
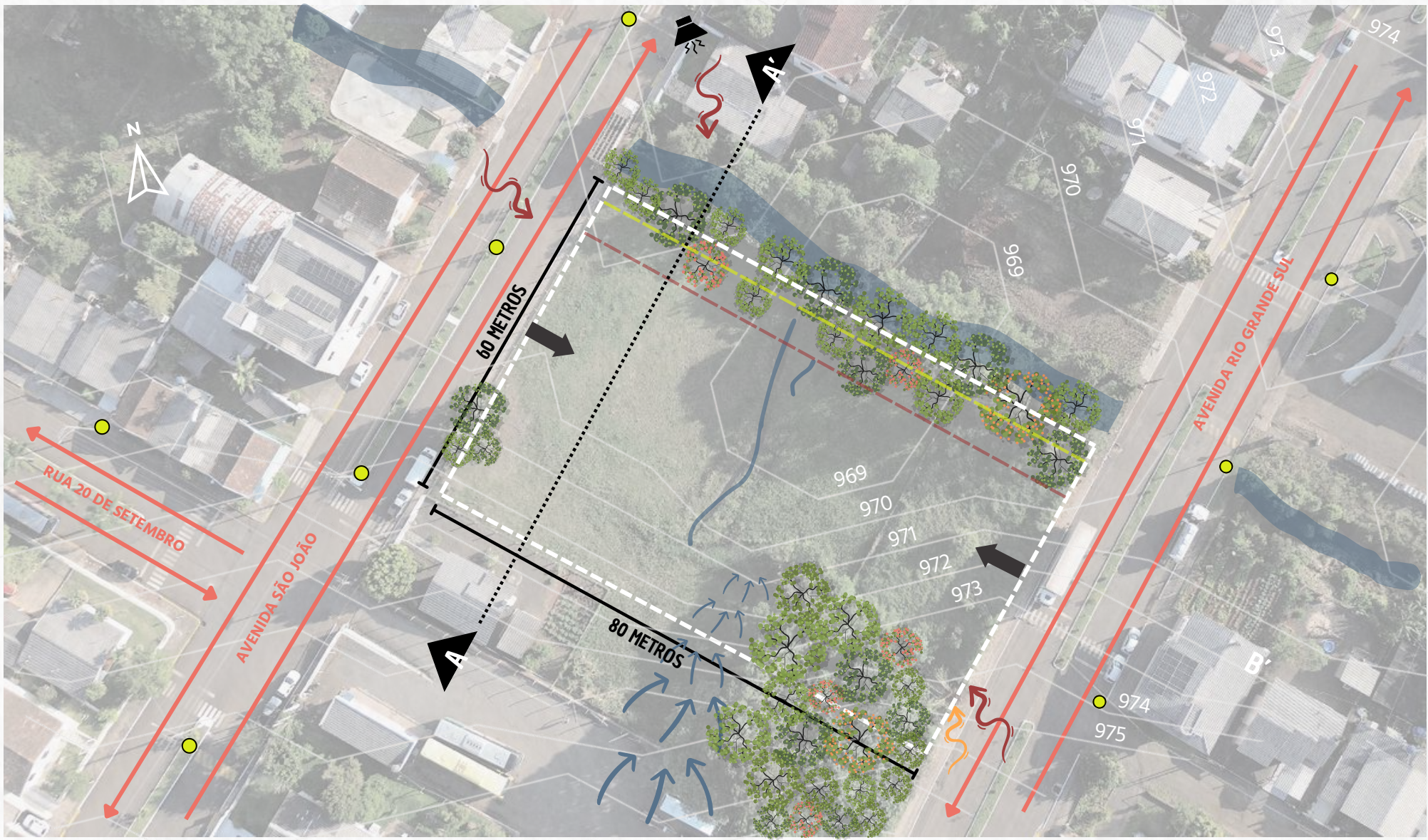
**FAIXA NÃO EDIFICANTE - APP**  
A Lei 14.285, sancionada em 2021, teve como objetivo alterar alguns artigos do último Código Florestal Brasileiro e da Lei de Parcelamento do Solo Urbano. Enquanto o Código, sancionado pela Lei 12.651/2012, cita que para os cursos d'água com menos de 10 metros de largura a APP deve ser de 30 metros, a nova lei transfere para os municípios a competência de definir a dimensão das áreas de preservação. Assim, o município sancionou a Lei Complementar 169/2022 que institui os trechos de cada afluente que passam pela cidade e a faixa não edificante destes, considerando a ocupação urbana já consolidada.

Passam pela área de intervenção os trechos 26 e 27, os quais tem como definição uma faixa não edificante de 5 metros para cada lado. Todavia, considerando a intenção de preservar este curso d'água e também pensando em não inviabilizar uma implantação mais dispersa no terreno, o presente trabalho vai adotar uma faixa de 15 metros para o projeto. Este valor foi baseado no Art. 4º da Lei 6.766/1979 que dispõe sobre o Parcelamento do Solo Urbano.

**VENTOS**  
Os ventos predominantes vem do Sudeste e Noroeste. Apesar do baixo gabarito das edificações do entorno, que permitem a passagem livre do vento, os maciços de vegetação estão localizados nas direções dos ventos incidentes, criando uma barreira que auxilia no controle da velocidade com que o fenômeno acomete no terreno.



- 01 - Escola municipal - Tereza Migliorini
- 02 - Escola municipal - Santa Terezinha
- 03 - Escola municipal - Alexandre Antoniolli
- 04 - Escola municipal - Airo Ozelame
- 05 - Escola estadual - apenas Ensino Médio
- 06 - Centro comunitário da 3ª idade
- Praças públicas
- Centro de cultura e eventos
- Campos e ginásios
- Delegacia
- Prefeitura Municipal
- Unidades Básicas de Saúde
- Hospital São Cristóvão
- Cemitério municipal
- Creche municipal
- CRAS
- CREAS
- Cursos d'água
- Terreno do projeto
- Bairros de Interesse Social
- Sistema viário e vias vicinais
- Rodovia (BR-282)
- Eixos viários mais importantes
- Cursos d'água
- Massas de vegetação



PÚBLICO ALVO

O projeto do Espaço Contraturno Escolar para Faxinal dos Guedes terá como público alvo **crianças de 6 a 14 anos, matriculadas regularmente do 1º ao 9º ano** das escolas municipais, que estejam em situação de vulnerabilidade socioeconômica. Esse recorte foi feito visando contemplar todos os anos que as crianças e jovens passam dentro do Ensino Fundamental, visto ser o período escolar em que o município tem maior defasagem de programas sociais. Além disso, priorizou-se os alunos com menor poder aquisitivo justamente pois são o grupo, dentro dessa faixa etária, que terá as menores oportunidades de desenvolvimento pessoal e social por meio de atividades complementares de cunho privado. As crianças vão ser divididas em grupos de acordo com sua idade para a maior parte das atividades de caráter coletivo.



ESTIMATIVA DE USUÁRIOS

Para o cálculo da capacidade de crianças que vão ser atendidas considerou-se o número de estudantes com essa faixa etária que estão matriculados nas escolas municipais (1.342) e que recebem auxílios econômicos do Governo Federal (298). Essa relação com as matrículas escolares foi realizada visando que o espaço será frequentado no contraturno escolar, potencializando o currículo com a integração entre as atividades escolares e socioeducativas. Nesse sentido, o projeto deve atender um



O espaço funcionará das **7:30 da manhã às 18:00 da tarde**, fornecendo aos estudantes o café da manhã, almoço e jantar, bem como os lanches em cada turno. O horário do almoço é alternado para contemplar tanto os alunos que já estão no contraturno quanto os alunos que estão vindo das escolas.

ATIVIDADES OFERTADAS

- EIXO ENSINO**
  - Informática e mídias digitais;
  - Reforço escolar;
  - Idiomas estrangeiros;
  - Contação de histórias;
  - Robótica.
- EIXO CULTURAL**
  - Teatro;
  - Dança e movimento corporal;
  - Artesanato, pintura e desenho;
  - Cozinha experimental;
  - Instrumentos musicais.
- EIXO ESPORTIVO**
  - Artes marciais;
  - Esportes e educação física;
  - Educação aquática.