

TEMA

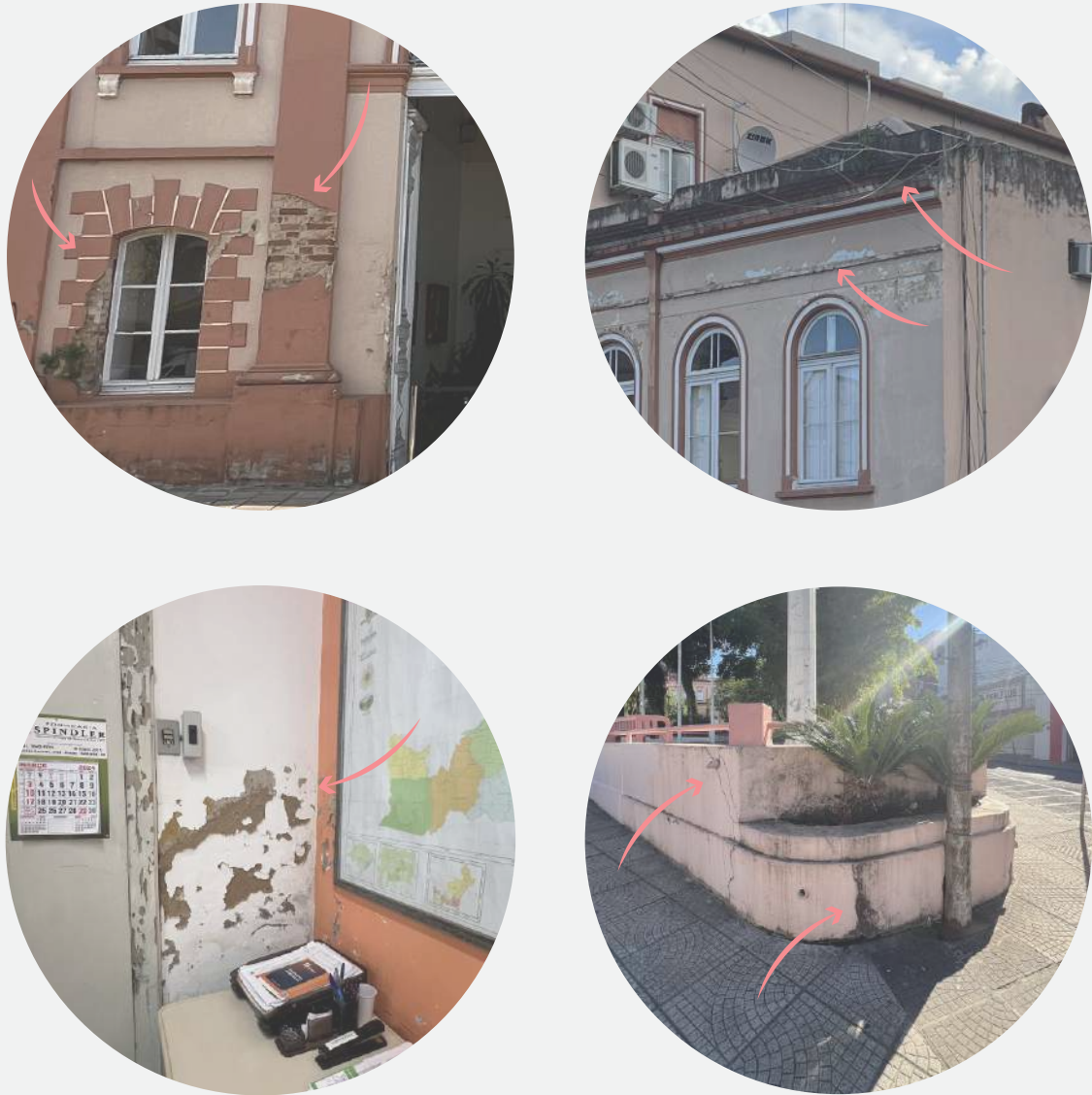
O tema escolhido é a ampliação e reabilitação do Complexo da Prefeitura de Taquara, abrangendo o Palácio Municipal Cel. Diniz Martins Rangel, edifício sede da prefeitura desde sua construção, e a Praça Marechal Deodoro, espaço de lazer que fica em frente ao edifício - ambos inventariados como patrimônio histórico em âmbito municipal.

O projeto prevê a reabilitação do edifício e praça municipal, visto que estão em estados de conservação precários, e a adição de um anexo ao Palácio, com objetivo de sediar o centro administrativo da cidade. O programa do projeto extrapola ao de um centro administrativo, já que inclui, também, ambientes de uso comum aos cidadãos.

JUSTIFICATIVA

O Palácio Municipal Cel. Diniz Martins Rangel, construído em 1908 está atualmente em estado de conservação precário, conforme demonstrado nas imagens abaixo. A Prefeita Sirlei Teresinha Bernardes da Silveira, em entrevista realizada pela autora, comenta: "[...] dá vergonha de olhar o nosso prédio no exterior, principalmente". Já a Praça Marechal Deodoro, por mais que reformada e mantida com maior frequência, também possui patologias e não é um espaço de lazer muito convidativo aos cidadãos.

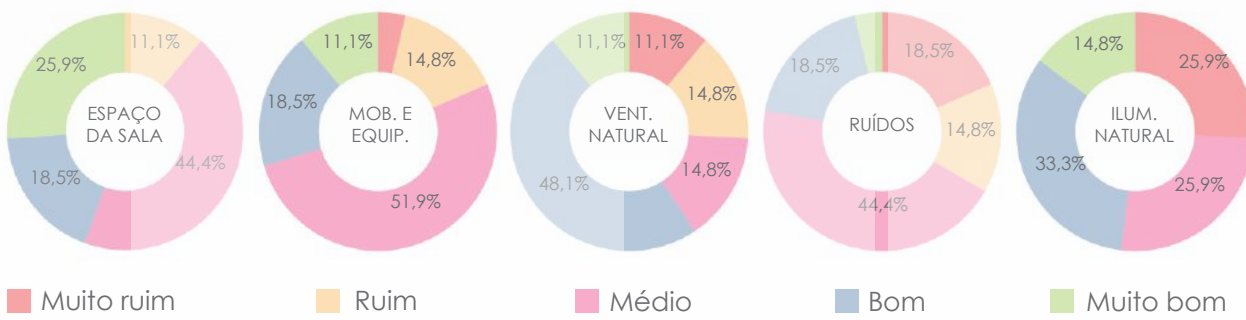
Durante a gestão da Prefeita Sirlei (2021-2024), a parte interna do Palácio vem sendo reformada e melhorada, porém, algumas salas, principalmente no pavimento térreo, ainda estão necessitando de melhorias. Esse estado de conservação interfere negativamente na qualidade de vida dos usuários do edifício, além de ser esteticamente negativo para a imagem da cidade.



Além disso, há uma intensa necessidade de ampliação do Palácio Municipal, visto que o edifício já não comporta todas as secretarias, que estão dispersas por vários pontos da cidade, e nem mais as que ainda estão lá alocadas, tornando o trabalho mais difícil. Ampliar o Palácio, adicionando um anexo e tornando-o um centro administrativo é importante para que a união dos setores da administração seja possível, a fim de facilitar a gestão e tornar o trabalho mais qualificado. Ainda, essa aproximação e união das secretarias facilita a vida do contribuinte, que terá todos os serviços em um único lugar.

Outro ponto importante é a falta de acessibilidade no edifício, devido ao fato de ter sido construído em 1908. Essa infraestrutura só pode ser adicionada com a construção do edifício anexo.

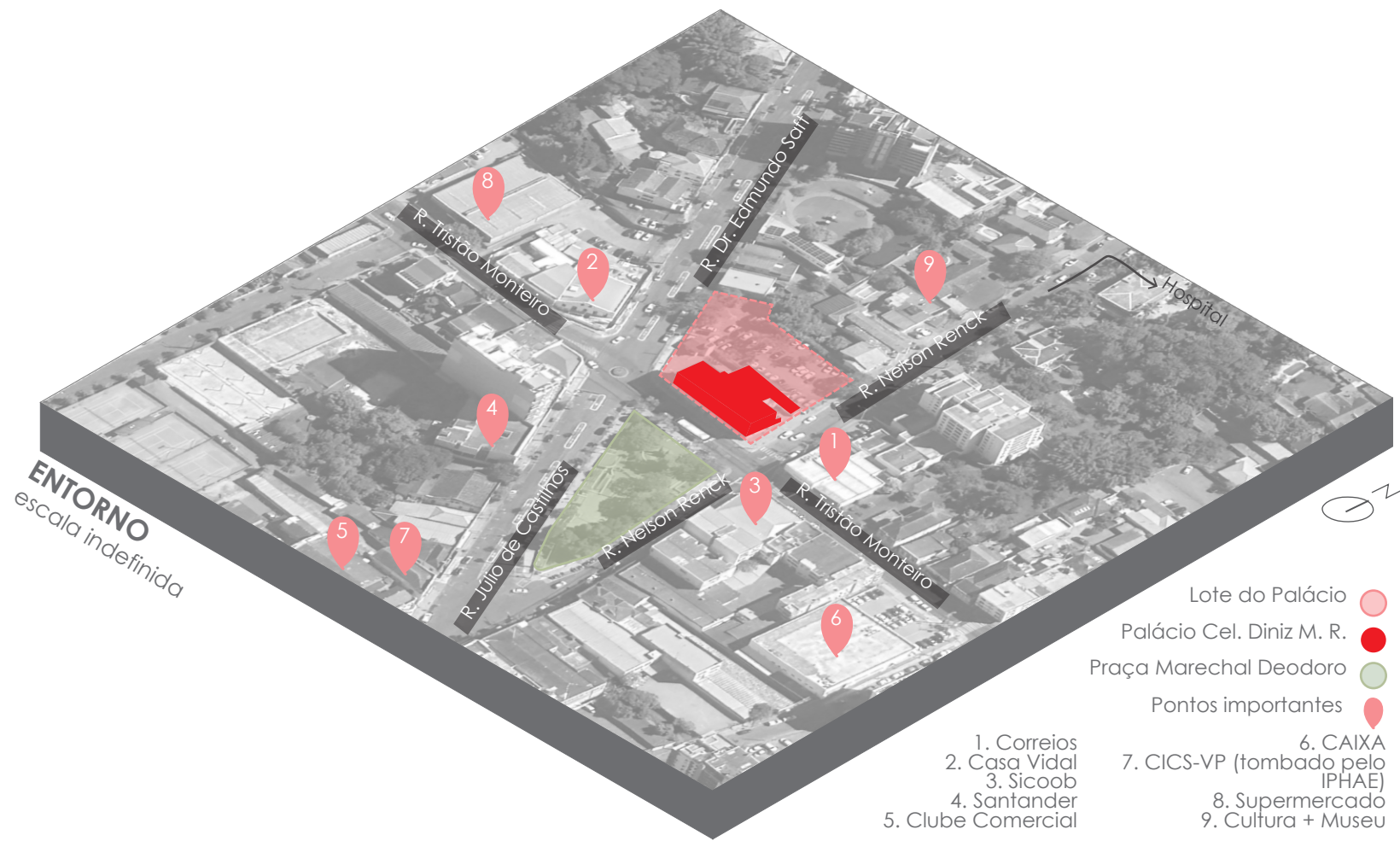
Somando a todos esses pontos, existe também a não padronização na qualidade dos ambientes de trabalho. Abaixo, demonstra-se as opiniões dos funcionários, em gráficos, quanto a essa questão. O ambiente de trabalho influencia diretamente na qualidade do serviço prestado. Para que haja um bom rendimento, o local deve ser agradável, confortável e saudável.



Por fim, a justificativa para que seja feita uma ampliação e reabilitação, ao invés da construção de um novo centro administrativo em outro local, é de que o Palácio Municipal Coronel Diniz Martins Rangel é a identidade e coração de Taquara, além de fazer parte de um belíssimo corredor histórico.

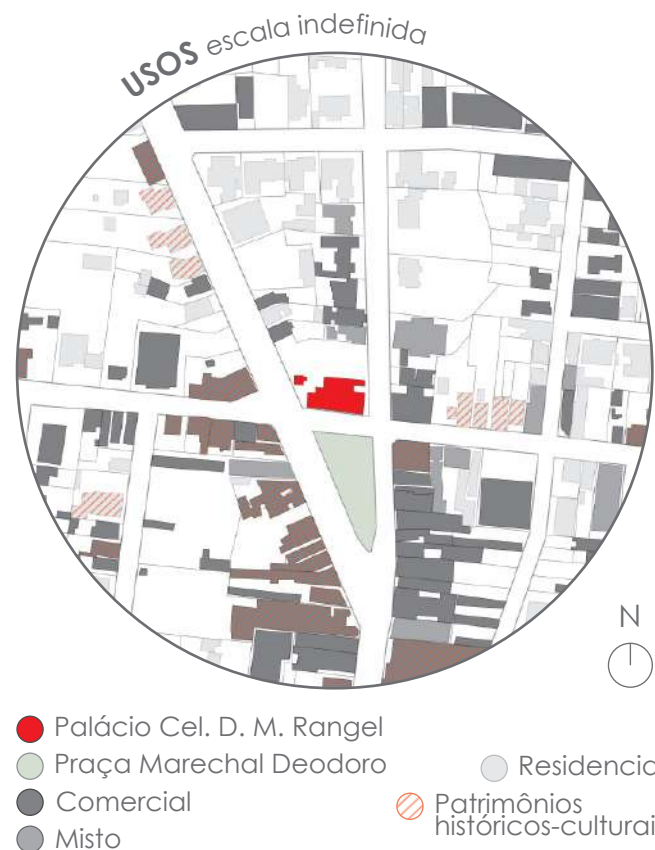
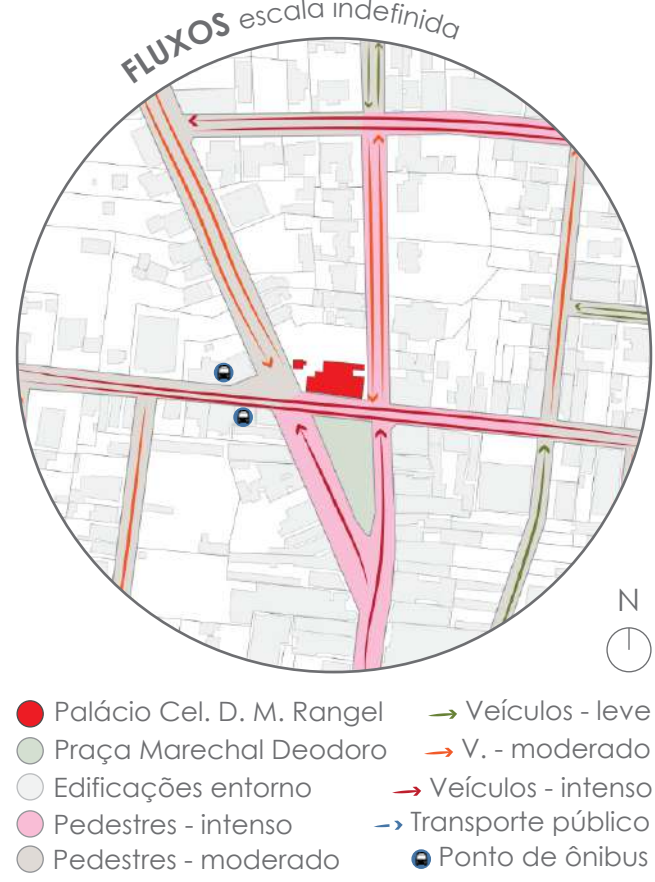
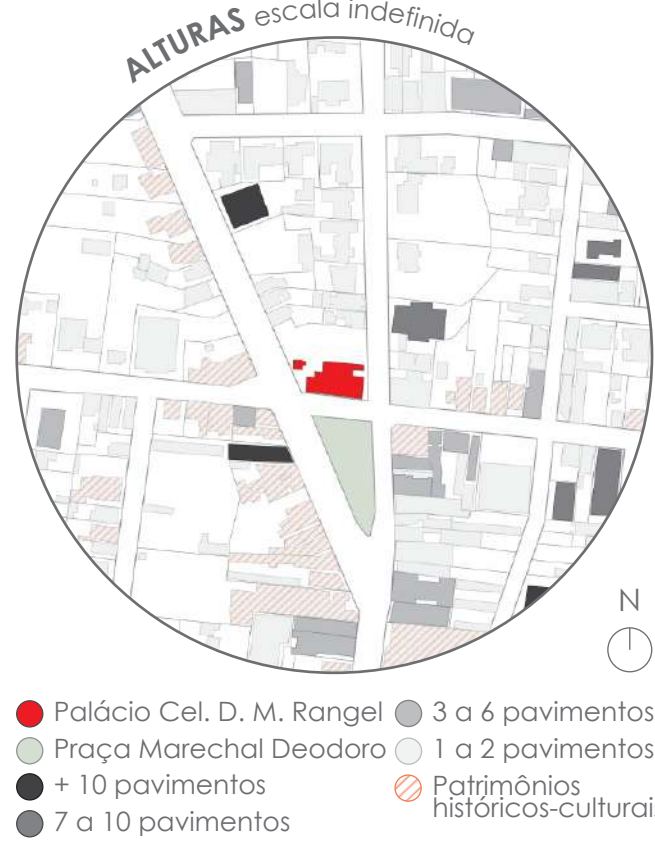
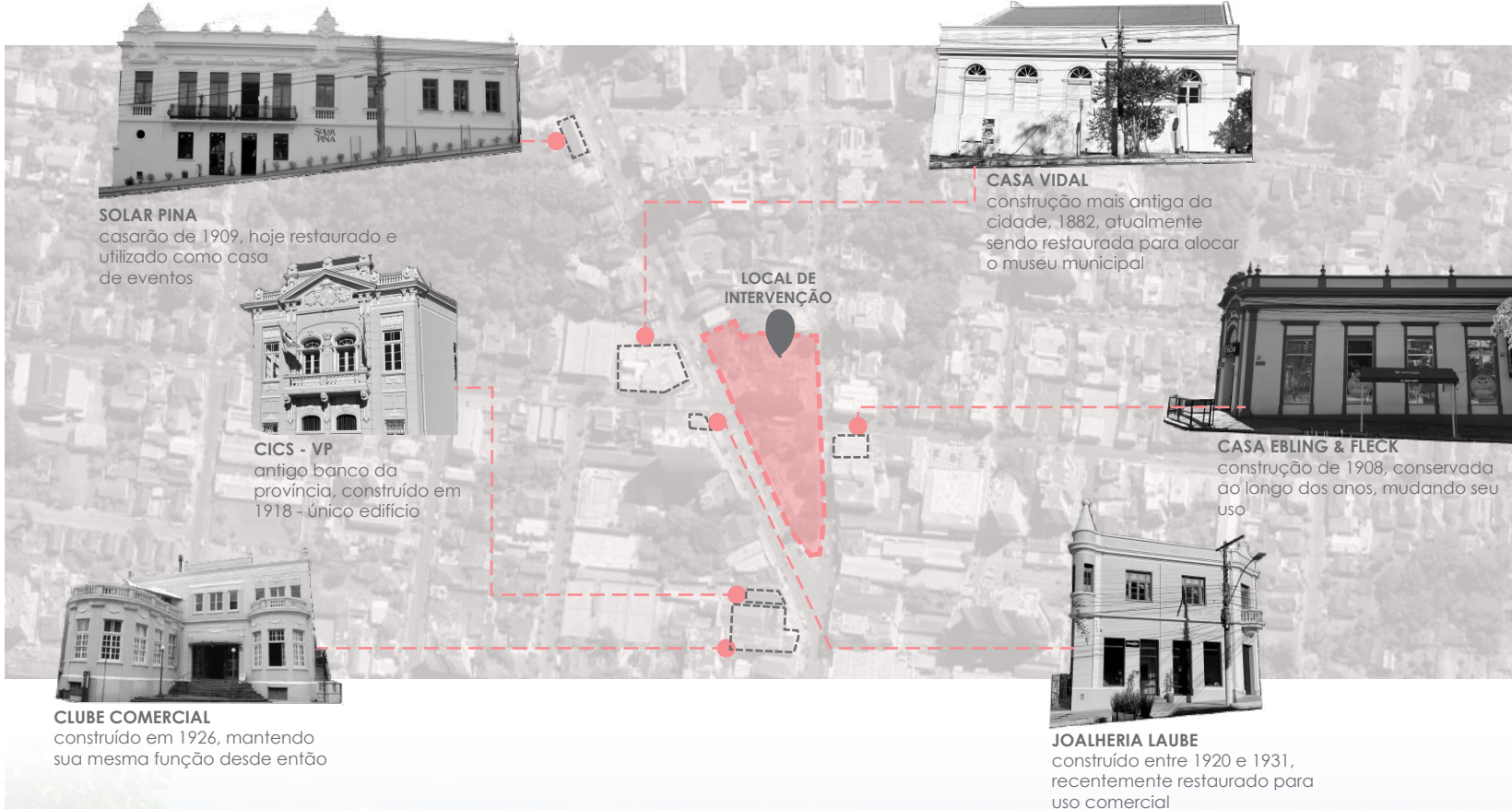
LOCAL

O complexo da Prefeitura Municipal de Taquara, composto pelo Palácio Municipal Coronel Diniz Martins Rangel e pela Praça Marechal Deodoro, fica localizado na cidade de Taquara, Rio Grande do Sul. A cidade possui 452,572km² de área e fica localizada na região metropolitana de Porto Alegre, a 72km da capital, 40km da serra gaúcha e 90km do litoral, possuindo uma privilegiada localização geográfica, sendo ponto de ligação entre importantes regiões.

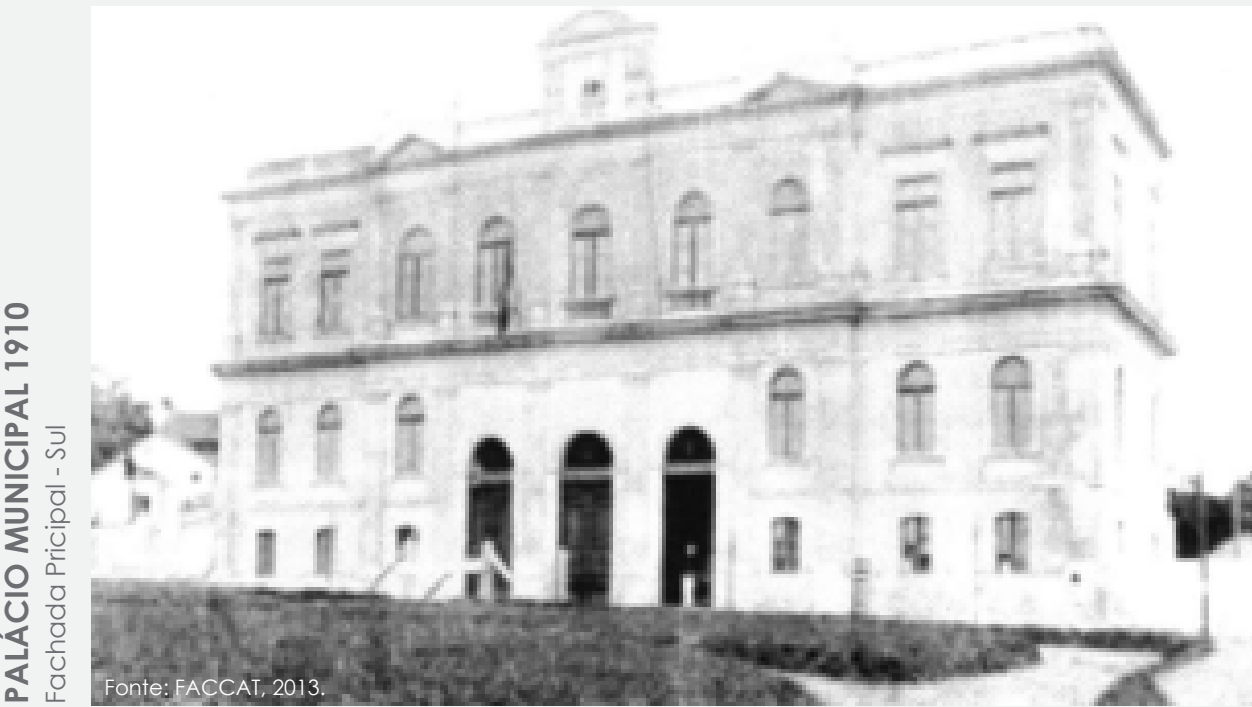


INTERESSE HISTÓRICO

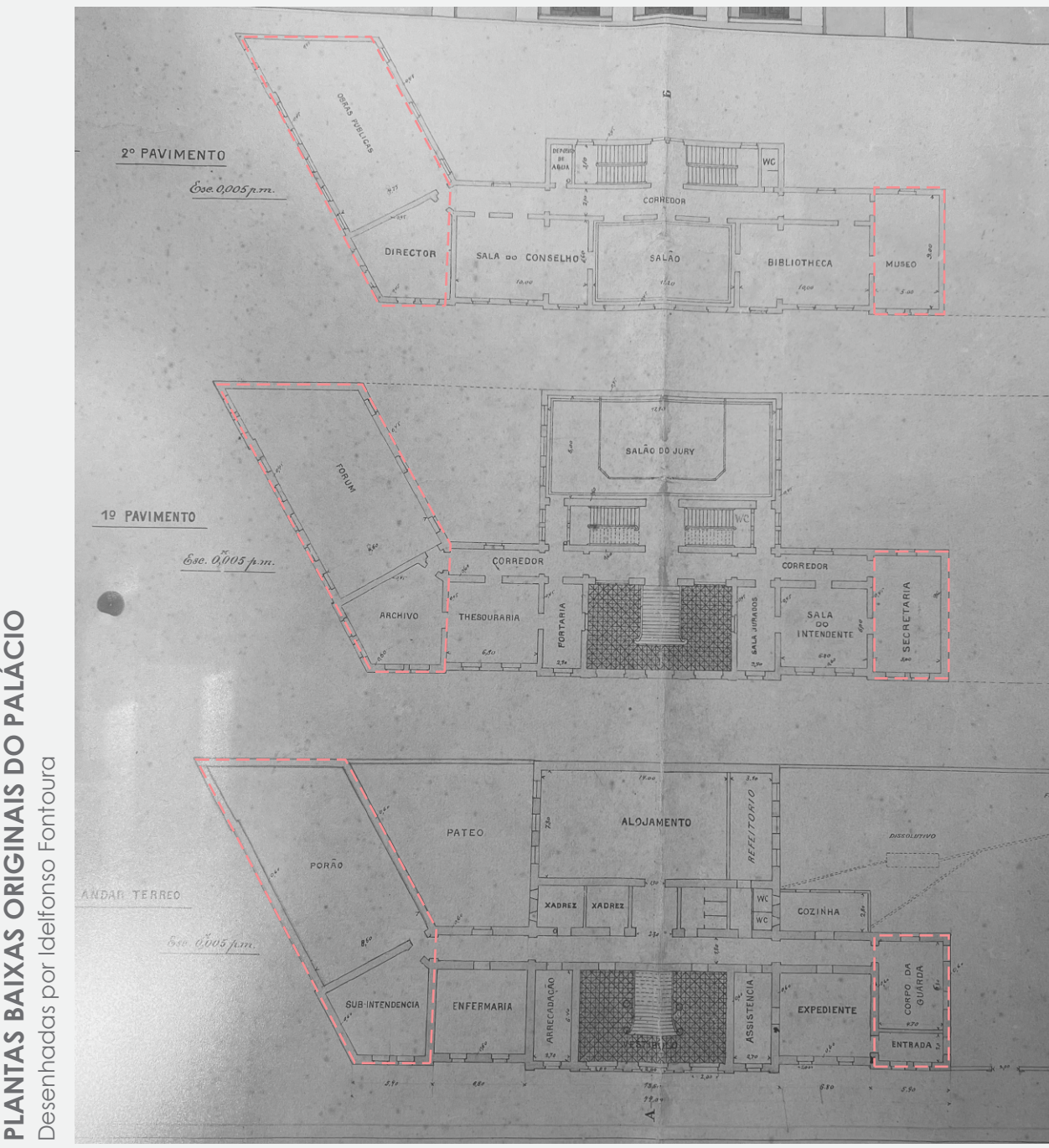
As fachadas do entorno do Palácio Municipal e da Praça Marechal Deodoro são majoritariamente fachadas históricas, edifícios inventariados como Patrimônio Histórico em instância municipal. Um corredor histórico é formado nas principais ruas da cidade, com diversas construções importantes para a evolução da cidade. O interesse pela preservação e restauração desses patrimônios vem crescendo nos últimos anos, o que justifica ainda mais a necessidade de uma reabilitação do Palácio e Praça.



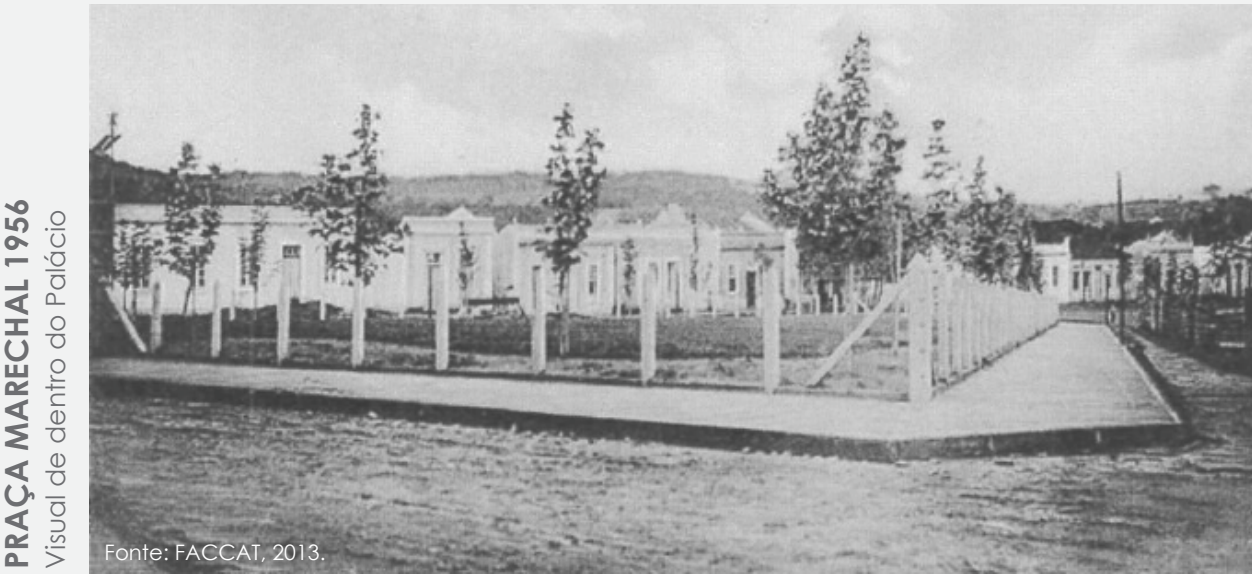
HISTÓRIA DAS PREEXISTÊNCIAS



O Palácio Municipal foi construído entre os anos de 1907 e 1908, por decisão do intendente que denomina o edifício: Coronel Diniz Martins Rangel. Sua inauguração marcou a elevação de Taquara à condição de município. O projeto original é de autoria do arquiteto militar Idelfonso Fontoura e nele haviam alas laterais que foram suprimidas durante a construção, sendo o prédio atual menor do que o planejado.



O Palácio Municipal é o mais significativo e suntuoso prédio histórico da região do Vale do Paranhana, destacando-se por sua arquitetura e volumetria de estilo eclético. Demonstra a importância política e econômica de Taquara à época. Localizado estrategicamente no que hoje chamamos de "coração da cidade": a bifurcação entre os caminhos que levavam ao litoral, à serra, ao rio e à capital pelos trilhos de trem. O edifício é, até os dias atuais, utilizado como sede administrativa da cidade.



A praça Marechal Deodoro foi construída entre os anos de 1910 e 1920, e tem seu nome como homenagem ao primeiro presidente do Brasil. A área que hoje é a praça ocupa foi doada pelo Sr. Tristão José Monteiro, colonizador da região. A praça central de Taquara tem localização privilegiada, em frente ao Palácio da Prefeitura Municipal, na bifurcação das estradas que integravam as localidades e tornou a cidade um polo regional. A praça é hoje o marco zero do município de Taquara.

A praça sofreu constantes modificações: até a década de 30, era totalmente cercada para evitar a entrada de animais, mas a cerca logo foi retirada; ali já existiu uma central meteorológica para analisar o clima da região; em 1946, foi colocado o busto de Tristão José Monteiro, de frente para a Prefeitura, em comemoração ao centenário da criação da Colônia do Mundo Novo - busto que até hoje lá se localiza; na década de 50, a praça foi remodelada com a construção de um chafariz, elemento que também foi retirado posteriormente.