

PARTIDO | DIRETRIZES

DIRETRIZES DE RESTAURO DA EDIFICAÇÃO EXISTENTE

- RESPEITAR a história da antiga edificação;
- Destacar a DIFERENCIAÇÃO entre as épocas de construção (utilização de materialidade diferente);
- REABILITAÇÃO da antiga edificação com benfeitorias, trazendo um uso adequado ao espaço para incentivar a cultura, o convívio social e o turismo local;
- CONEXÃO e TRANSIÇÃO entre a nova edificação e a antiga (encontro com a edificação existente em vidro e passagem com passarelas);
- Viabilizar a REVERSIBILIDADE da estrutura (estrutura metálica).

DIRETRIZES PROJETUAIS

- ALIAR o turismo, lazer e cultura em um mesmo local, propiciando atratividades diurnas e noturnas para entretenimento dos visitantes;
- RESGATAR a memória afetiva relacionada a fé buscando espaços de contemplação e oração;
- DIVERSIDADE de usos no programa, sendo uma nova e necessária experiência para os moradores e visitantes do interior da cidade;
- REVITALIZAÇÃO da área com espaços de lazer para favorecer a permanência dos moradores e visitantes no complexo, possibilitando a realização de atividades e eventos para comunidade.

EVOLUÇÃO EDIFÍCIO HISTÓRICO

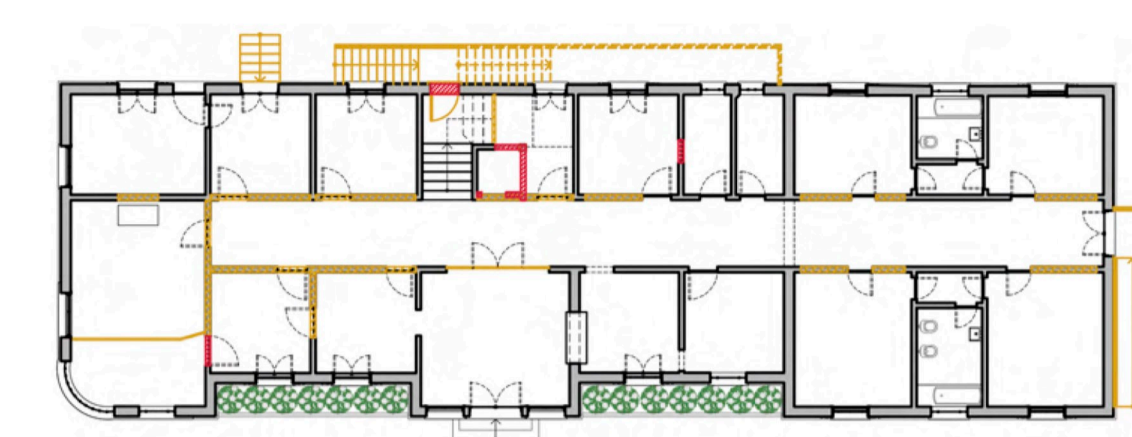
A partir da análise das fotografias de 1942 e de 2020 é possível observar com clareza as modificações que o edifício sofreu ao longo dos anos. A maior modificação foi a extensão do edifício (marcada em vermelho), e mesmo não havendo registro de datas dessa ampliação, a tipologia construtiva assemelha-se da original, levando a considerar que tenha sido feito até os anos 50. Outra mudança significativa foi a remoção da platibanda das fachadas e do telhado para colocação de um telhado com duas águas, descaracterizando o estilo Art Decó (uso de formas geométricas, escalonamento, linhas retas e circulares) da construção.



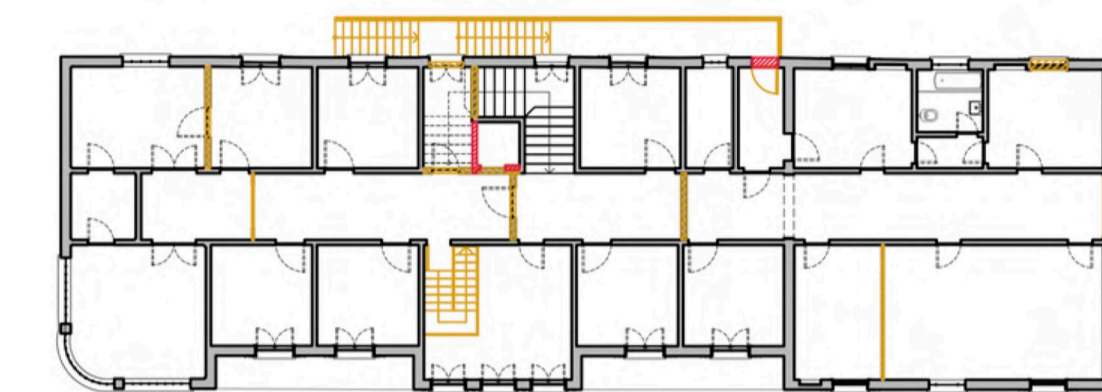
CONSTRUIR E DEMOLIR

A partir da análise do mapeamento de danos, para as alterações inadequadas feitas ao longo do tempo, se faz necessário algumas demolições para retomar a história original do edifício.

Com o novo uso do programa também se faz a remoção de algumas paredes para ajustar melhor ao layout interno. Para questão de acessibilidade foi adicionado um elevador no centro da escada original.

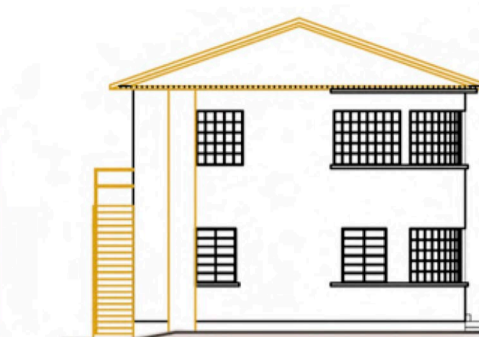


PLANTA BAIXA PAVIMENTO TÉRREO

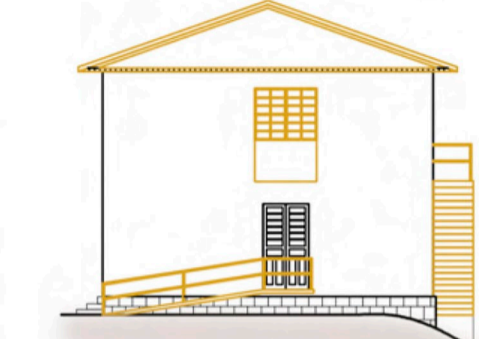


PLANTA BAIXA PAVIMENTO SUPERIOR

● construir ● demolir



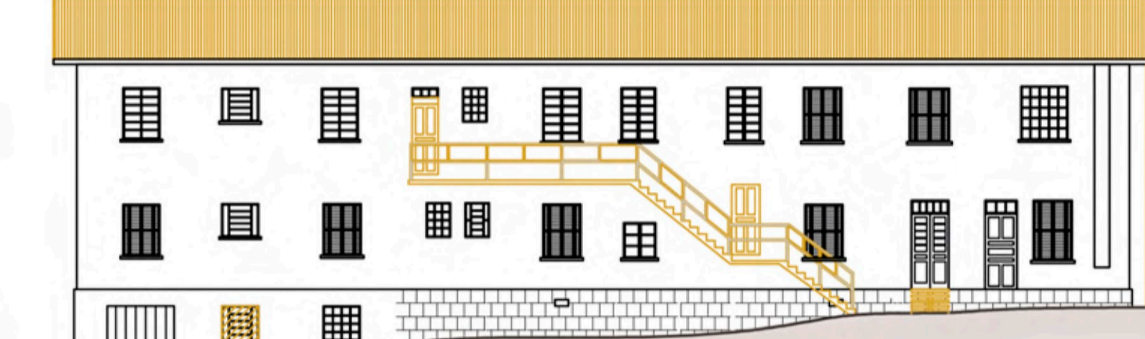
ELEVAÇÃO NORTE



ELEVAÇÃO SUL

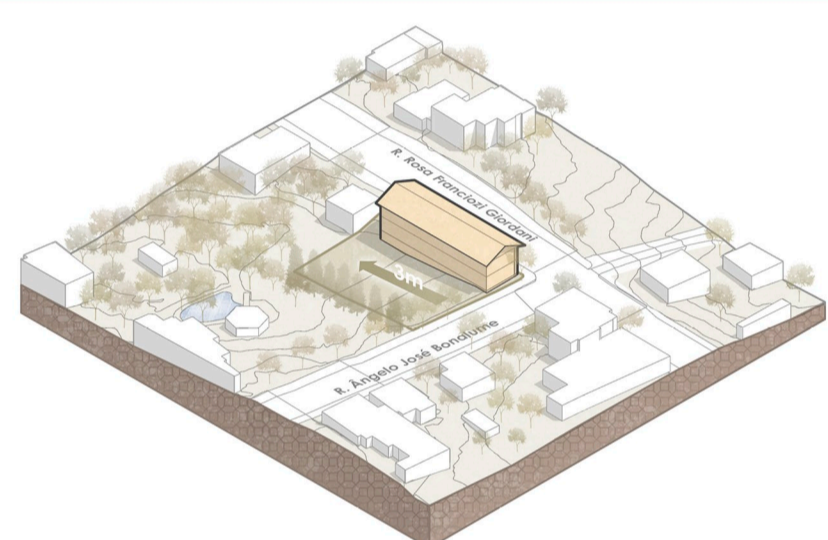


ELEVAÇÃO OESTE

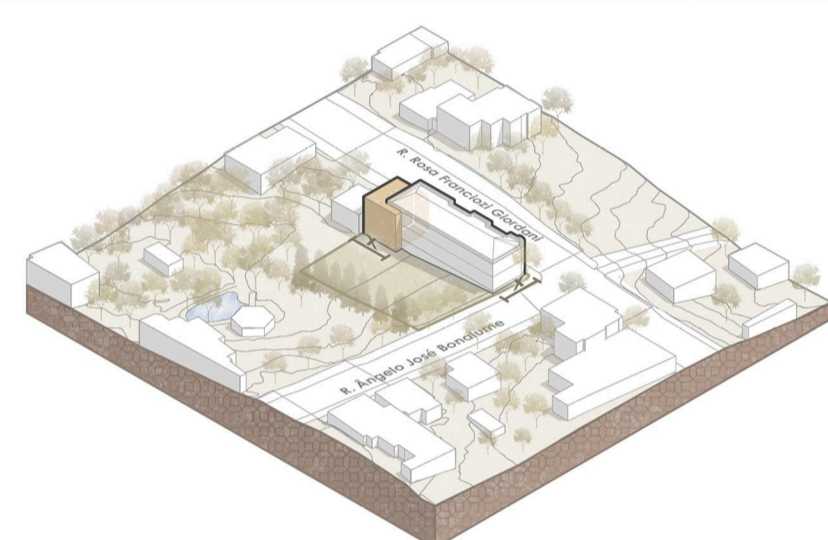


ELEVAÇÃO LESTE

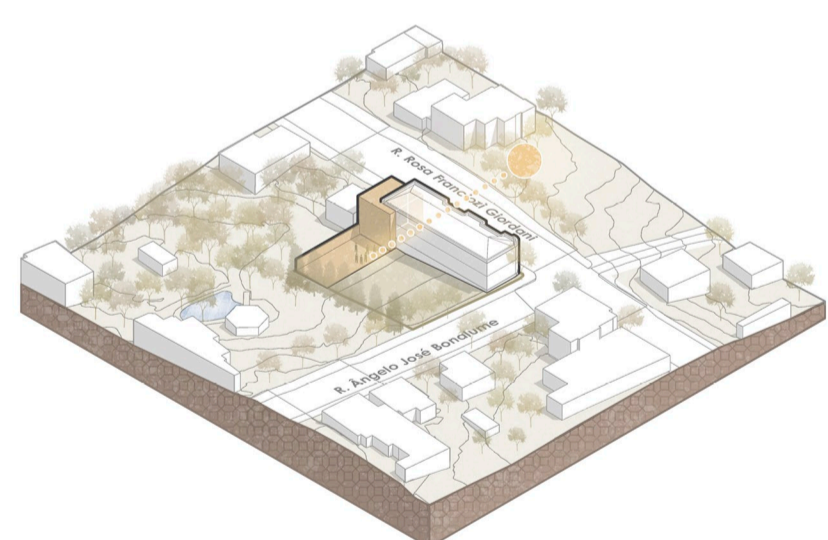
ESTUDO DE VOLUMETRIA



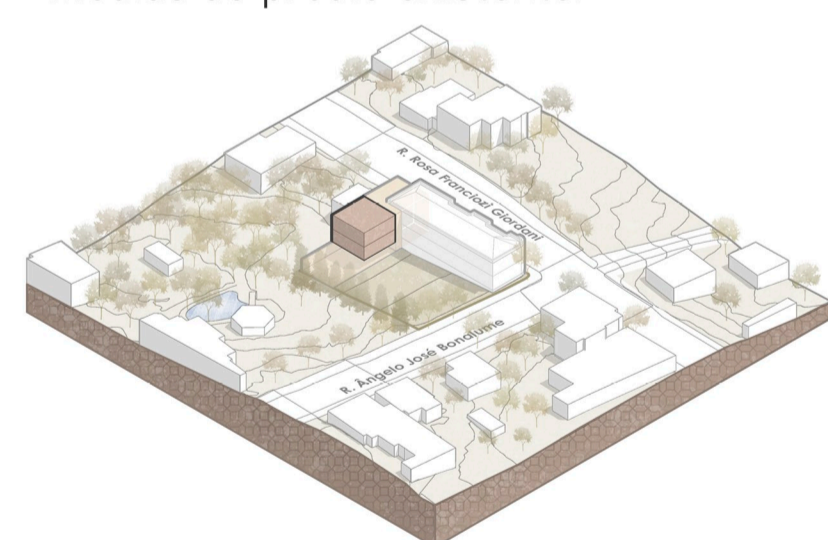
O terreno possui três metros de desnível. A edificação existente localiza-se na esquina das ruas Rosa Francozi Giordani (fachada oeste e acesso ao prédio) e Rua Ângelo José Bonalume (fachada norte).



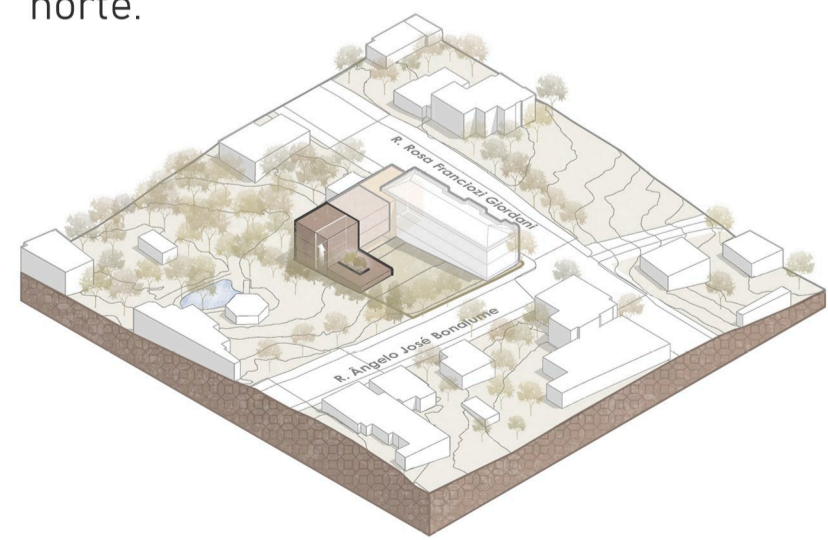
Na fração restante da fachada oeste foi posicionado o volume de circulação que faz a união do edifício existente com o edifício novo, tanto de conexão como de transição. Sua proporção de largura é equivalente a medida do prédio existente.



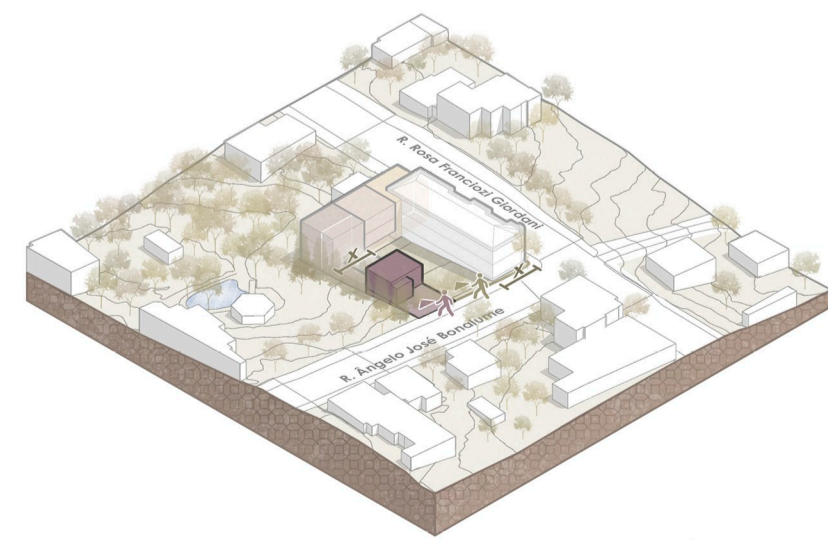
No nível mais baixo do terreno foi posicionado o pavimento com a sala polivalente. Uma placa de fechamento na fachada sul serve de apoio para os pavimentos que virão logo acima. A sala polivalente pode servir de palco para apresentações voltadas ao centro do terreno, e volta-se para norte.



Logo acima ficam as salas artísticas, onde o andar térreo abriga as exposições permanentes e no andar superior as exposições temporárias. Ambas possuem ligação através do novo bloco de circulação.

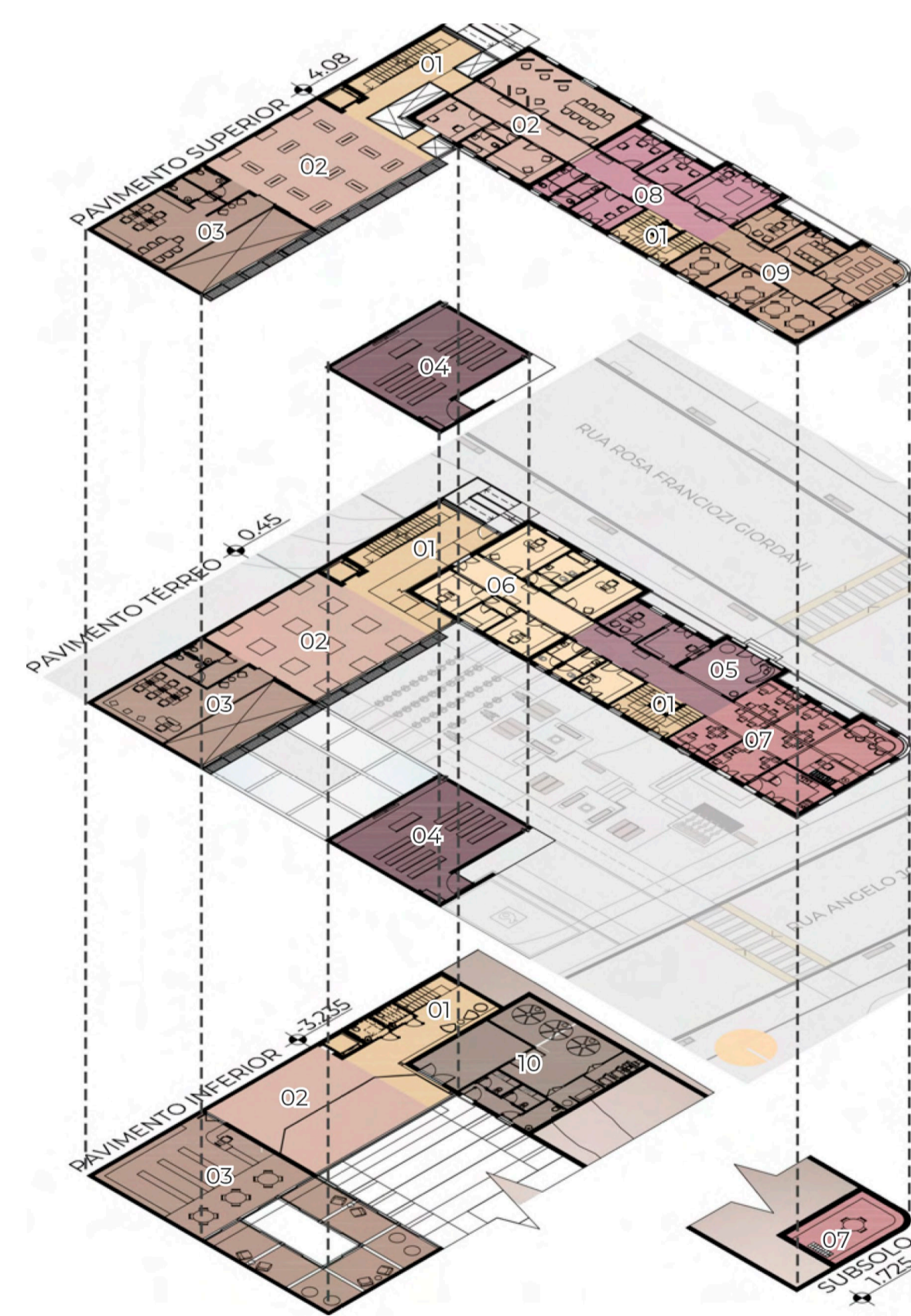


Ao lado posiciona-se o volume cultural que abriga a administração do complexo, mídioteca, biblioteca e o jardim de inverno para apoio de leitura, convívio e contemplação. O volume dispõe de pé direito tripla.



Com acesso independente há o volume religioso com a capela, que fica no nível da rua. Ao lado, o acesso para a praça. Este volume foi disposto com uma distância para permitir a insolação do bloco anterior, e sua dimensão é proporcional a pré-existência.

ZONEAMENTO



circulação	01	setor	13.30%	setor	4.80%
artístico	02	circulação		acesso	
cultural	03	setor	8.10%	setor	10.0%
religioso	04	vendas		café/bistrô	
acesso	05	setor	20.30%	setor	6.00%
vendas	06	artístico		clube de mães	
café	07	setor	18.80%	setor	6.60%
clube mães	08	cultural		Prog. Conviver	
Prog. Conviver	09	setor	5.30%	setor	6.70%
serviços	10	religioso		serviços	

Programa	Área- m²	Qtde	Total-m²
ÁREA EXTERNA			
Praça	382,85	1	382,85
EDIFICAÇÃO EXISTENTE			
SETOR DE ACESSO			
Hall de entrada espera	40	1	40
Recepção e informações	20	1	20
SETOR DE VENDAS			
Banheiro feminino	4	1	4
Banheiro masculino	4	1	4
Venda artesanatos	10	3	30
DML	6	1	6
Venda produtos típicos	15	2	30
Banheiro PNE	8	1	8
Corredor histórico	20	1	20
SETOR DE ALIMENTAÇÃO			
Café	79	1	79
Adega (acesso alçapão)	25	1	25
Cozinha	12	1	12
Atendimento	9	1	9
CIRCULAÇÃO VERTICAL			
Escada	12	2	24
Elevador	3	2	6
SETOR CLUBE DE MÃES SORRISO			
Brechó beneficente	17,9	1	17,9
Sala de costura/produção	9,2	2	18,4
Seleção materiais	9	1	9
Circulação	22,48	1	22,48
Banheiro	4	2	8
SETOR PROGRAMA CONVIVER saúde e atividades			
Sala de triagem	9	1	9
Atividades do programa	74	1	74
SETOR ARTÍSTICO			
Oficinas recreativas	66	1	66
Depósito material artes	10,5	1	10,5
Banheiro	5,84	1	5,84
SETOR SERVIÇOS			
Depósito geral	35	1	35
Área técnica	36	1	36
Banheiros	17	1	17
TOTAL EXISTENTE			
646,12			
EDIFICAÇÃO NOVA			
HALL CIRCULAÇÃO VERTICAL			
Hall	83	1	83
Escada e elevador	48	1	48
Banheiro PNE	3,25	2	6,5
SETOR RELIGIOSO			
Capela	66,5	1	66,5
SETOR ARTÍSTICO			
Memorial Bárbara Maix	88,5	1	88,5
Exposições temporárias	85	1	85
SETOR CULTURAL			
Biblioteca jardim inver.	148,15	1	148,15
Midioteca	38,4	1	38,4
Administrativo	38,4	1	38,4
Banheiro	3	4	12
TOTAL NOVA			
614,45			
ÁREA TOTAL			
1260,6			



PRÊMIO IAB RS - turmas 2021
JOSÉ ALBANO VOLKMER

2/4