

# CONCEPÇÃO DO PROJETO

O projeto está implantado em 3 lotes urbanos. Dois deles, localizados na esquina da Av. Alberto Bins, possuem uso, mas as edificações estão degradadas e não possuem valor histórico.

O miolo de quarteirão tem por ponto forte o trajeto. Um lote alongado que faz ligação com uma importante avenida da cidade. Enquanto isso, os lotes da esquina visam o enquadramento da visual sob o viaduto.

O lançamento inicial foi uma grande massa sobre os lotes, tendo como alinhamento a via pública. A faixa que faz acesso com a Av. Independência foi mantida apenas como passagem.

O volume foi sendo trabalhado a partir de diversos fatores. Inicialmente, dividiu-se em dois blocos, permitindo uma maior incidência solar no miolo. Enquanto isso, o lote da esquina foi adaptado à topografia local.

A próxima operação foi efetuada para preservar uma grande árvore preexistente no lote. Para fazer essa subtração formal, optou-se por seguir o alinhamento do passeio, criando uma direcional para o interior do projeto.

Adequou-se programa e volume, calibrando as áreas destinadas a cada atividade que o compõem. Além disso, foi proposta uma unidade visual entre os dois volumes, sendo composta por uma lâmina sobre pilotis.

Estratégias das áreas públicas: a diagonal de acesso terá livre passagem e o fechamento do empreendimento será feito sob a marquise. Pela Av. Independência também há uma praça fazendo o acesso à rampa superior ou às escadarias inferiores.

ESTRATÉGIA GERAL DE OCUPAÇÃO

ESQUINA VOCAÇÃO DA ESQUINA

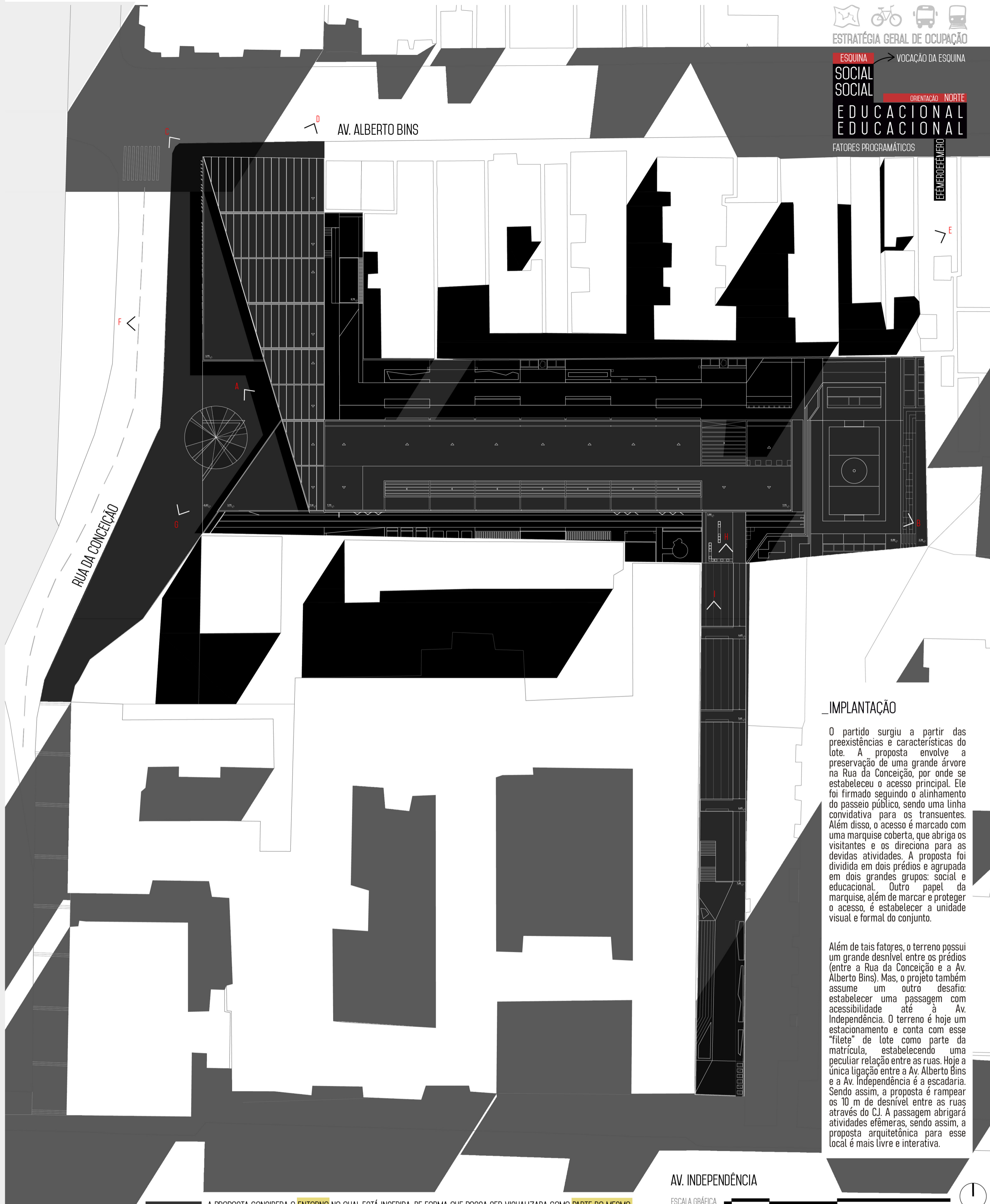
SOCIAL

EDUCACIONAL

DIRETIZAS

PROGRAMA

FATORES PROGRAMÁTICOS



## IMPLANTAÇÃO

O partido surgiu a partir das preexistências e características do lote. A proposta envolve a preservação de uma grande árvore na Rua da Conceição, por onde se estabeleceu o acesso principal. Ele foi firmado seguindo o alinhamento do passeio público, sendo uma linha convidativa para os transeuntes. Além disso, o acesso é marcado com uma marquise coberta, que abriga os visitantes e os direciona para as devidas atividades. A proposta foi dividida em dois prédios: social e educacional. Outro papel da marquise, além de marcar e proteger o acesso, é estabelecer a unidade visual e formal do conjunto.

Além de tais fatores, o terreno possui um grande desnível entre os prédios (entre a Rua da Conceição e a Av. Alberto Bins). Mas, o projeto também assume um outro desafio: estabelecer uma passagem com acessibilidade até a Av. Independência. O terreno é hoje um estacionamento e conta com esse "filete" de lote como parte da matrícula, estabelecendo uma peculiar relação entre as ruas. Hoje a única ligação entre a Av. Alberto Bins e a Av. Independência é a escadaria. Sendo assim, a proposta é rampear os 10 m de desnível entre as ruas através do CJ. A passagem abrigará atividades efêmeras, sendo assim, a proposta arquitetônica para esse local é mais livre e interativa.

A PROPOSTA CONSIDERA O ENTORNO NO QUAL ESTÁ INSERIDA, DE FORMA QUE POSSA SER VISUALIZADA COMO PARTE DO MESMO.

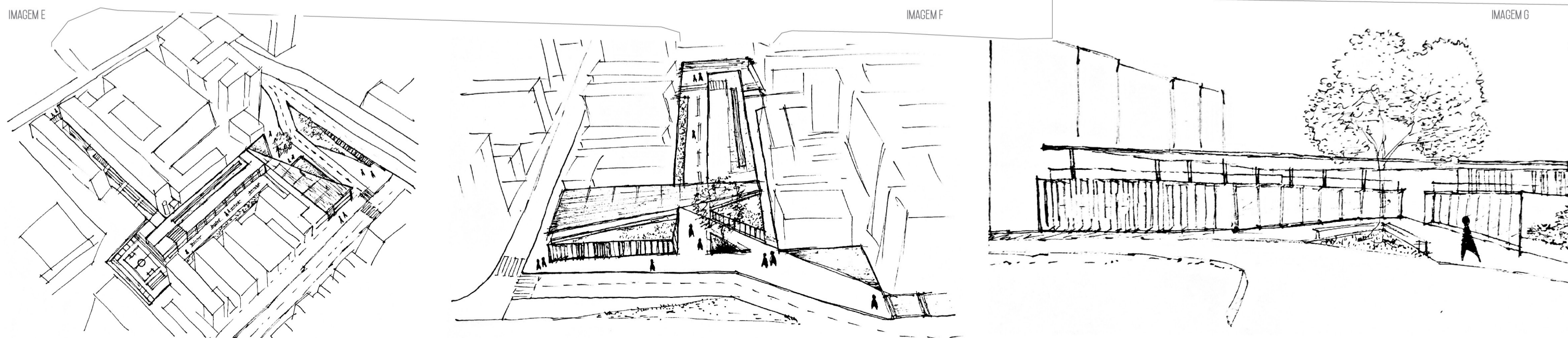
AV. INDEPENDÊNCIA

ESCALA GRÁFICA

IMAGEM E

IMAGEM F

IMAGEM G



Para definir as prioridades que cada atividade deveria receber foi realizada uma pesquisa de campo em plataforma digital, que contou com 180 respondentes.

PROGRAMA DE NECESSIDADES

IMAGEM B - QUADRA DE ESPORTES

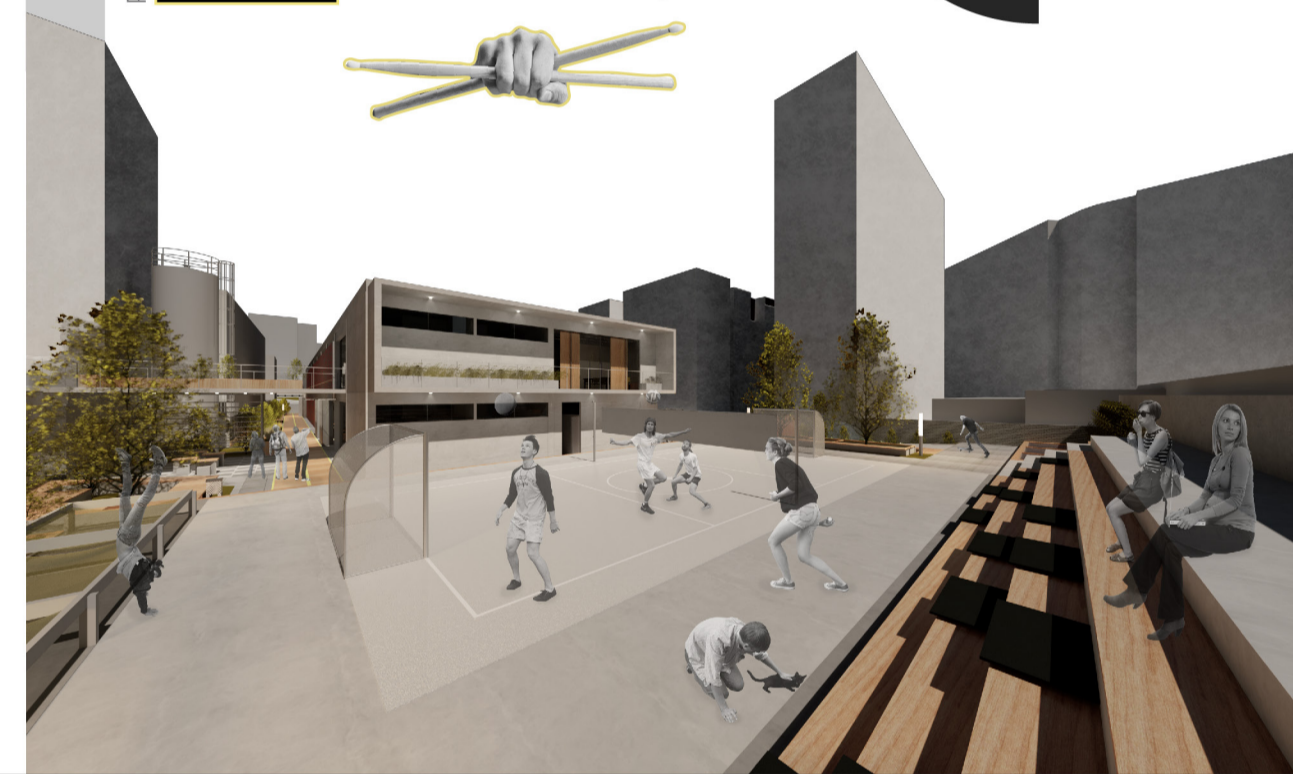
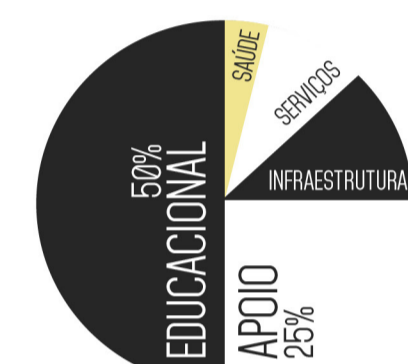


IMAGEM C - CAFÉ - ACESSO PELA AV. ALBERTO BINS

## PANORAMA GERAL DA PROPOSTA

- 1 A PROPOSTA PARTE DA ANÁLISE DAS PREMISSAS
- 2 IDENTIFICOU-SE UMA DEMANDA POR ATIVIDADES DE USO PÚBLICO
- 3 A PROPOSTA É UMA PRACÇA PÚBLICA INTERMEDIADA POR ATIVIDADES DE USO PÚBLICO
- 4 O ACESSO PRINCIPAL DISTRIBUÍDO OCORRE POR ATIVIDADES DE USO PÚBLICO
- 5 O PENSAMENTO FOI CONCEBIDO A PARTIR DA AVANÇADA EXISTENTE NO LOTE
- 6 INTERAGINDO COM ESSA PRACÇA HÁ UMA PRACÇA DE USO PÚBLICO
- 7 O PRÉDIO SE RELACIONA COM O ACESSO PRINCIPAL ATRAVÉS DO ATIVIDADES DE USO PÚBLICO

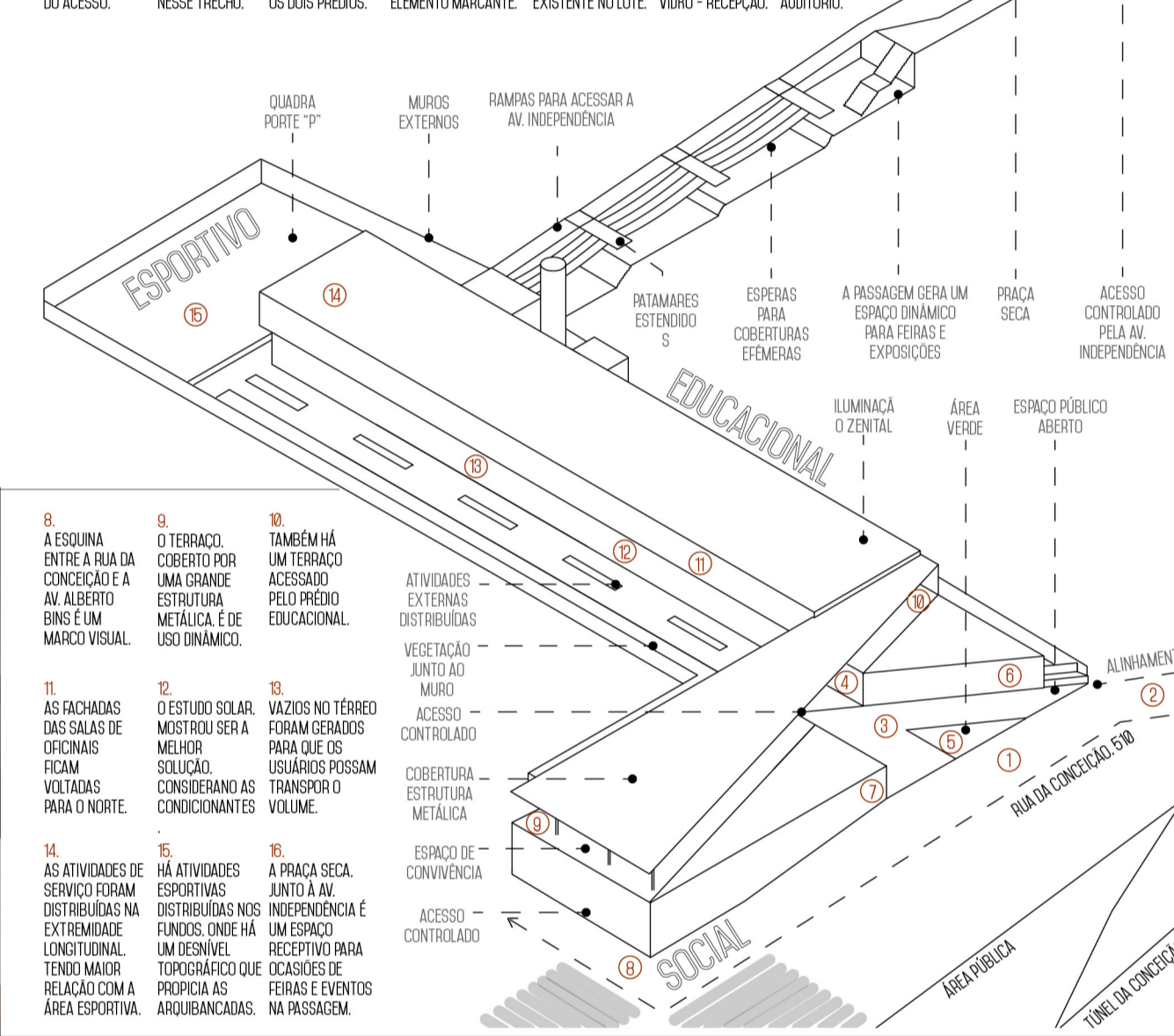


IMAGEM D - CAFÉ - ACESSO PELA AV. ALBERTO BINS

3 NÍVEIS DO PROJETO

2	TERRAÇO 3	2 PAV 3
1	TÉRREO 2	TÉRREO 2

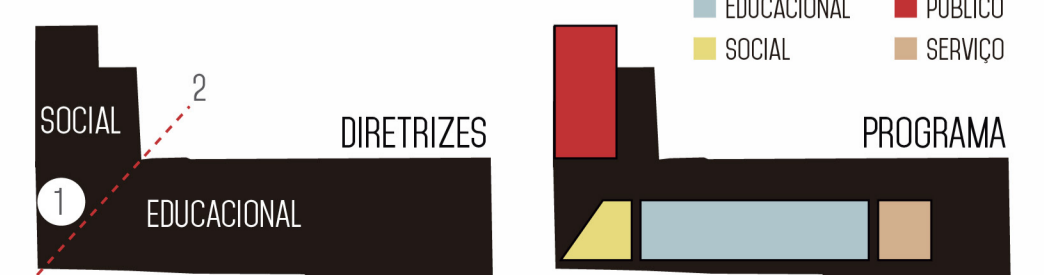
PLANO DIRETOR IA-13 H MÁX: 18M

ÁREA DOS LOTES 4.093 M<sup>2</sup>

ÁREA CONSTRUÍDA 3.597,93 M<sup>2</sup>



Legenda: 1-Grande árvore preexistente 2-Diagonal de acesso principal (extensão da direcional da calçada)



EDUCACIONAL | SAÚDE | APOIO | INFRAESTRUTURA | SERVIÇOS | ÁREAS ABERTAS

ÁREA POR SETOR	534,66 M <sup>2</sup>	91,20 M <sup>2</sup>
1.560,6 M <sup>2</sup>	INFRAESTRUTURA	SAÚDE
ÁREA ABERTA	1263,24 M <sup>2</sup>	377,96 M <sup>2</sup>
OUTROS/DIVERSOS	APOIO AO CENTRO	891,76 M <sup>2</sup>
		SETOR EDUCACIONAL



PRÊMIO IAB RS 2020 JOSÉ ALBANO VOLKMER

# 2/4