

Tema

O presente Trabalho de Conclusão de Curso, propõe um Centro Gastronômico e Cultural, na Comunidade de Passo de Torres, Santa Catarina. A proposta surge a partir da necessidade de criar um espaço para promover, fortalecer e preservar a cultura e a história do município pequeno, assim como a Festa da Cidade, a Festa de Navegantes, a gastronomia de frutos do mar e a pesca artesanal, que atraem visitantes de várias cidades, foram relevantes para a escolha do tema deste trabalho de conclusão de Curso.

Justificativa

Levando-se em consideração que a pesca mais precisamente os frutos do mar, faz parte de uma das principais atividades do município de Passo de Torres, sendo este também um ponto turístico no estado de Santa Catarina, desperto-se a escolha do tema a ser desenvolvido.

Objetivos e Relevância

O principal objetivo do Centro Gastronômico e Cultural, é fomentar a cultura com o intuito de reforçar a identidade da comunidade Passotorense, tentando atingir e abarcar públicos de várias idades, através das diversas atividades que este equipamento urbano irá proporcionar. Por exemplo, as aulas de culinária, a venda e a compra de produtos, o consumo dos alimentos, ou somente com o intuito de participar ou visitar alguma atividade cultural.

Importância

Uma das importâncias e abrangências do CGC, além do acesso à informação, a cultura, e os saberes, é a integração dos setores próximos à sua localização. Como o futuro projeto localiza-se próximo ao margem do Rio Mampuluba (também antropizado) e próximo aos setores centrais de Passo de Torres e Torres cidade vizinha e turística, o Centro Gastronômico e Cultural de Passo de Torres foi pensado para integrar esses setores e servir de incentivo para revitalização e desenvolvimento da Rua Mampuluba ao margem do rio.

Como elemento social a proposta é que a edificação seja visível e acessível, que estimule a curiosidade dos moradores e turistas que ali passam gerando mais visitas e usos para dia. Deve permitir a passagem, mas também estimular a permanência do público, seja somente para consumo dos produtos (frutos do mar), ou para encontros e oficinas de artesanato e culinária.

Potencialidades

A cidade pequena e pacata, que completa 29 anos em 20 de setembro de 2020, tem atraiado cada vez mais moradores e visitantes. O Censo 2010 do IBGE (Instituto Brasileiro de Geografia e Estatística) registra crescimento populacional acima de 50% em relação ao de 2000. Tendo em vista que o crescimento populacional de Passo de Torres está intimamente relacionado ao fato de terra urbanizada estar abastada em Torres-MS. Assim, o município de Passo de Torres tem hoje 8.823 habitantes, conforme o censo 2010 do IBGE.

Conforme informações fornecidas no site do município, uma das principais atividades econômicas da cidade é a pesca e a industrialização de pescados, em seguida o turismo em franca expansão, agricultura familiar e agropecuária. A gastronomia é outro ponto forte do município, em que é possível experimentar deliciosos pratos à base de frutos do mar. A pesca artesanal também atrai muitas pessoas a Passo de Torres. Além do rio, a Lagoa de

Barras (latex chamada de Frango Morto do Rio) e a Lagoa do Sombrio são boas opções para quem pratica esportes náuticos como o canoagem. Stand-up-pó-já.

Localização

Passo de Torres é um pequeno município localizado no Extremo Sul Catarinense, na divisa dos Estados de Santa Catarina e Rio Grande do Sul, com população estimada de 8.823 habitantes em um território de 92.638 km², segundo censo do Instituto Brasileiro de Geografia e Estatística (2018). Distando cerca de 272 km da capital do estado, Florianópolis, o município de Passo de Torres faz divisa ao norte com Balneário Gaióva, ao sul com Torres (RS), a oeste com São João do Sul e a leste com o Oceano Atlântico.

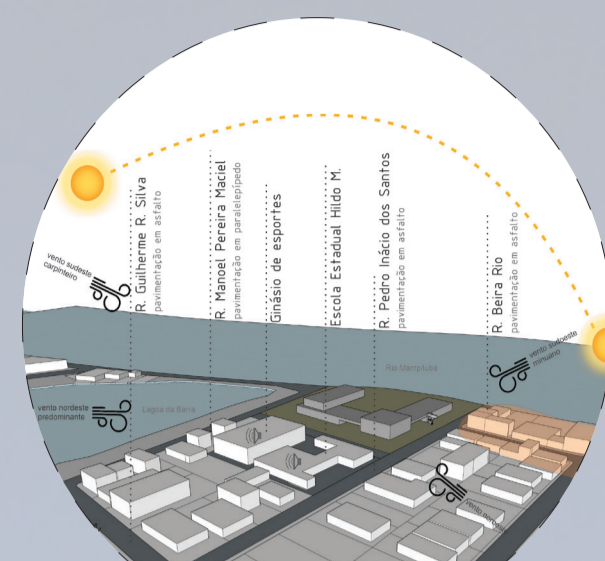
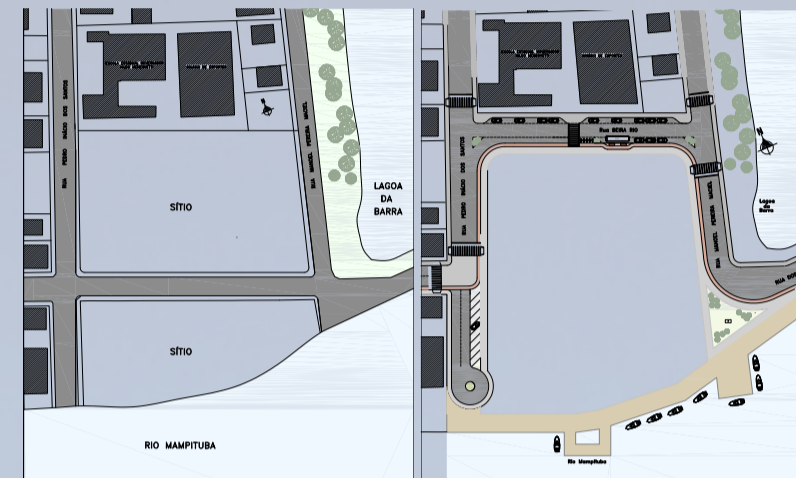


Sistema viário

O sistema viário próximo ao sítio é relativamente calmo. O fluxo de veículos e pedestres aumenta em determinados horários do dia, por se tratar de um bairro que abrange diversas atividades, como por exemplo as escolas e comércios próximos a ele, além das atividades de pesca artesanal e turismo, existem alguns horários com maior fluxo nas vias. O sítio contempla uma via importante que dá acesso à praia e a outros bairros do município.

O sentido das vias no local é basicamente o mesmo, exceto na Rua Beira Rio (única) que ao cruzar a Rua Pedro Inácio dos Santos ganha sentido duplo (vai-e-vem), sendo esta a via hierárquica do entorno, (coletora e fluxo intenso). Com a necessidade de explorar melhor o sítio, foi proposto uma mudança no sistema viário do entorno do terreno, a que atualizações o mesmo é dividido (cortado) pela Rua Beira Rio.

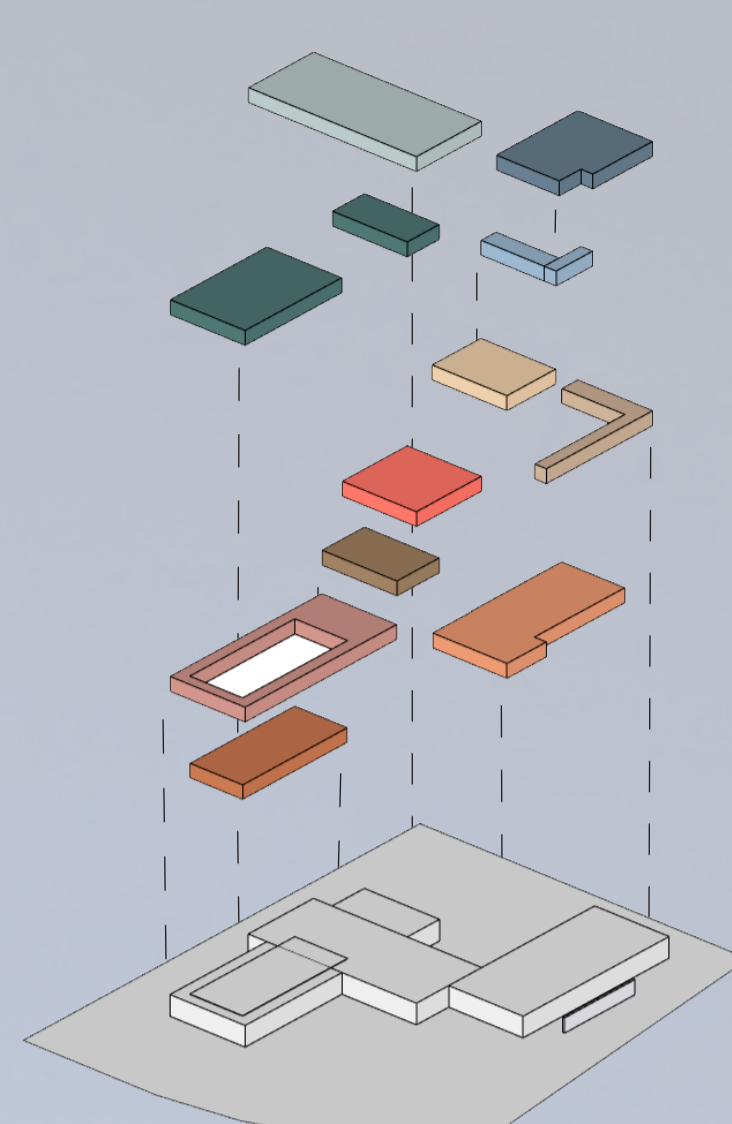
Sistema viário e sinalização



SÍNTESE DE CONDICIONANTES SEM ESC



ALTURAS E USOS SEM ESC



ZONEAMENTO SEM ESC

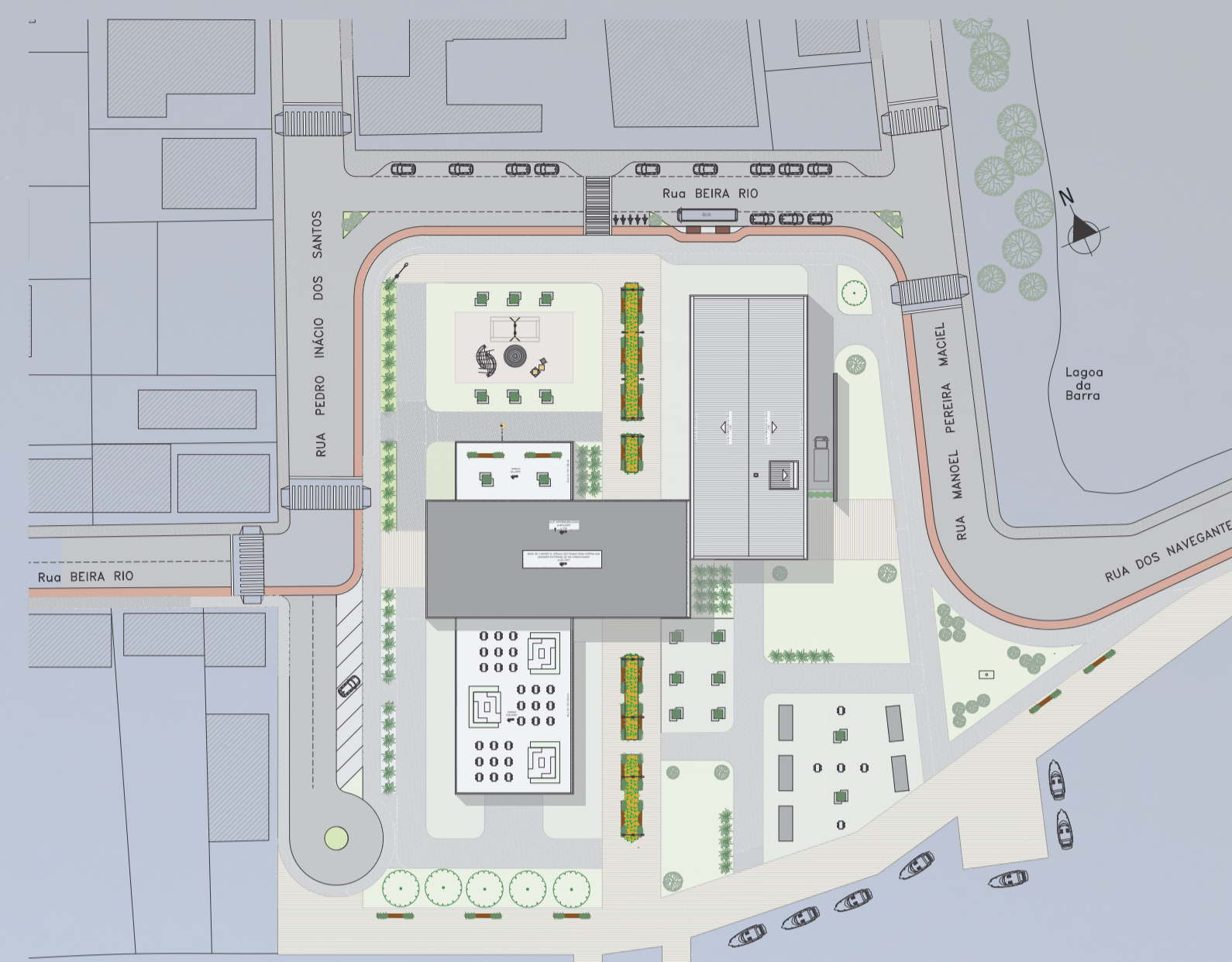
- Terrapço
- Serviço auditório
- Serviço restaurante
- Setor administrativo
- Exposição/Convivência
- Foyer/Espaço cultural
- Restaurante
- Circulação
- Oficinas



ATIVIDADES A SEREM DESENVOLVIDAS

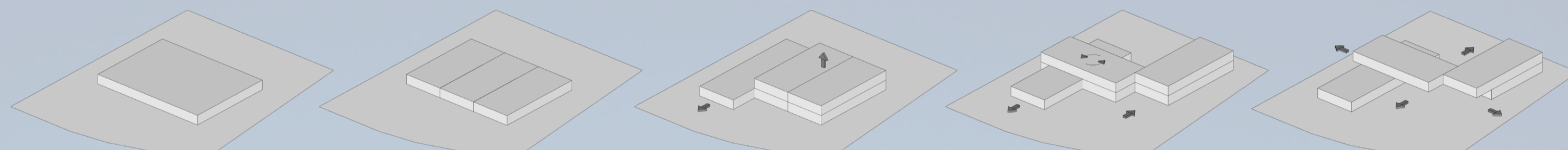


PERSPECTIVA AÉREA DO CONJUNTO SEM ESC



IMPLANTAÇÃO ESC: 1/500

EVOLUÇÃO VOLUMÉTRICA SEM ESC



- A volumetria surge a partir de um prisma de base retangular.
- O prisma de base retangular foi dividido em tres partes.
- Uma das barras foi alongada, e as outras duas foram duplicadas.
- As barras centrais foram rotacionadas, e a da direita foi empurrada para traz.
- Foram feitas subtrações na base para possibi litar permeabilidade no térreo, criando eixos.

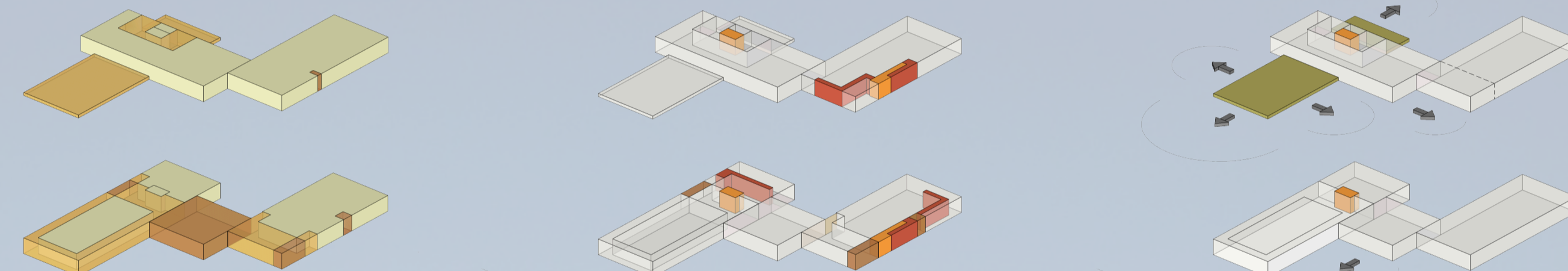


DIAGRAMA DE ACESSOS E FLUXOS SEM ESC. DIAGRAMA DE ACESSO VERTICAL E CIRCULAÇÃO SERVIÇO SEM ESC. DIAGRAMA DE VISUAIS SEM ESC.



PERSPECTIVA RUA PEDRO INÁCIO DOS SANTOS SEM ESC