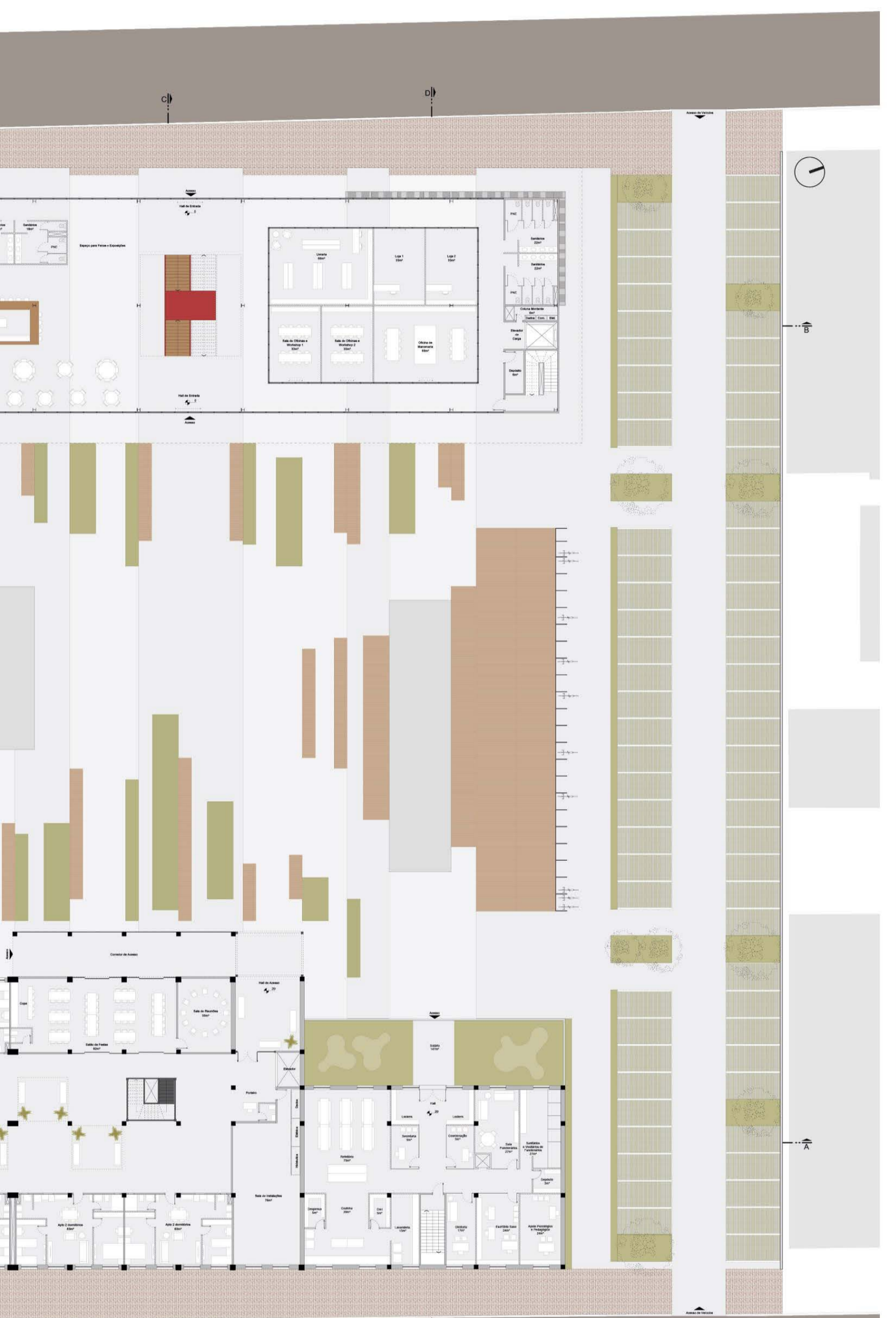




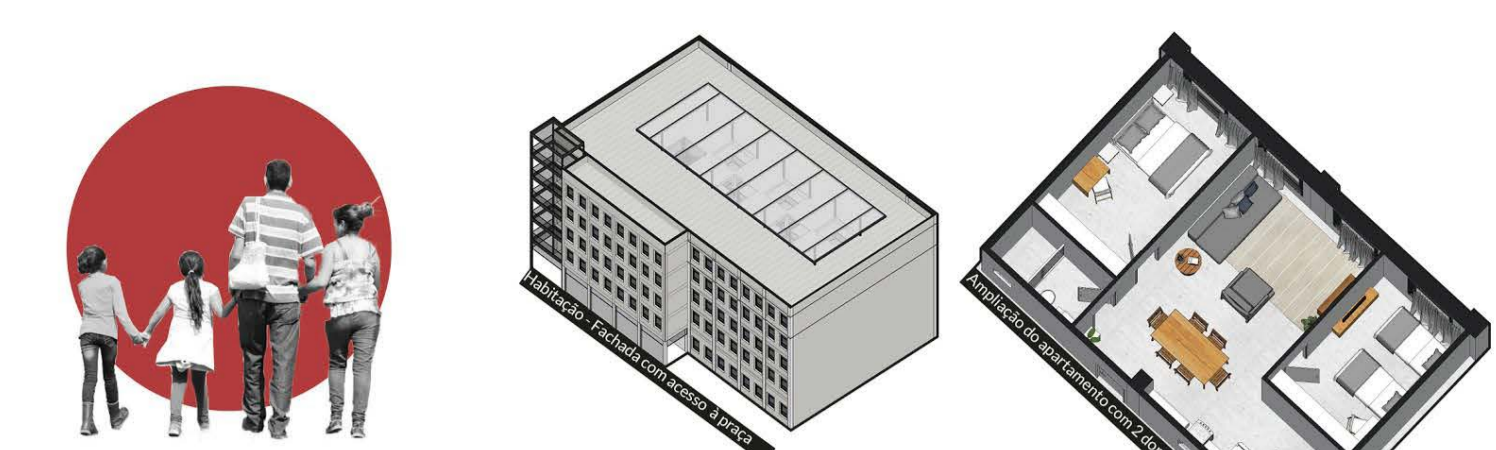
Fachada Oeste
Esc: 1/200



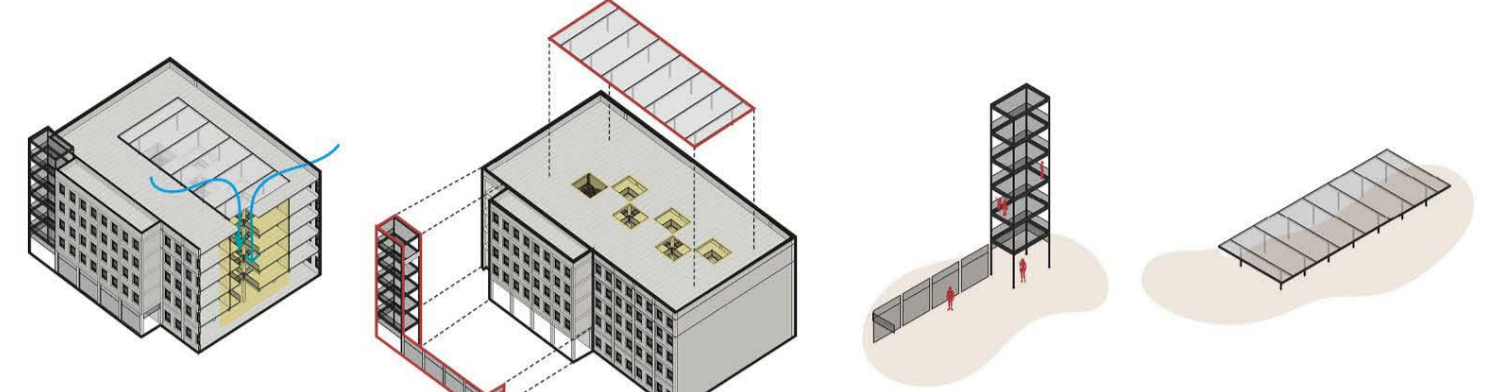
Térreo
Esc: 1/200



Corte AA
Esc: 1/200



Habitação de Interesse Social - Edifício Santos Dumont
O programa de habitação de interesse social é um dos pontos focais do projeto, e para o seu desenvolvimento optou-se pela ocupação do edifício com maior disponibilidade de área do conjunto. Sua malha estrutural permite o compactar linear dos apartamentos de forma que atenda as necessidades das famílias, resultando em moradias de qualidade. As modificações mais significativas nesta edificação foram os recortes feitos nas lajes de cada andar, de forma alternada e seguindo a modulação da estrutura preexistente. Originando em aberturas que trazem iluminação natural e ventilação cruzada para o interior do edifício e criam espaços de estar e convivência para os moradores. Além destas modificações, foram anexados ao edifício, dois novos elementos em estrutura metálica, uma cobertura e um mirante.



Recortes nas lajes
Diagrama mostrando o funcionamento dos recortes feitos nas lajes, trazendo ventilação cruzada e luminosidade para o núcleo do edifício.

Mirante
A estrutura do mirante foi projetada para ser uma ligação do edifício com a praça, usado como um espaço de convivência e contemplação dos moradores, possibilitando uma vista geral da praça e vista para o pôr-do-sol. Além disso, outra função do mirante é a de acomodar os reservatórios de água do edifício. Sua estrutura é montada com perfis de aço e tela expandida.

Cobertura para recortes das lajes
Com a execução dos recortes na parte interna do edifício, foi necessária a implantação de uma nova cobertura para proteção de intermperies climáticas. A cobertura possui um pé-direito de 2,50m, o que mantém o fluxo de passagem de ar e libera a entrada de luminosidade para núcleos do edifício. Sua estrutura é feita com perfilado aço telhado policarbonato na cor branca leitoso.



Recortes nas lajes
Diagrama mostrando o funcionamento dos recortes feitos nas lajes, trazendo ventilação cruzada e luminosidade para o núcleo do edifício.

Mirante
A estrutura do mirante foi projetada para ser uma ligação do edifício com a praça, usado como um espaço de convivência e contemplação dos moradores, possibilitando uma vista geral da praça e vista para o pôr-do-sol. Além disso, outra função do mirante é a de acomodar os reservatórios de água do edifício. Sua estrutura é montada com perfis de aço e tela expandida.

Cobertura para recortes das lajes
Com a execução dos recortes na parte interna do edifício, foi necessária a implantação de uma nova cobertura para proteção de intermperies climáticas. A cobertura possui um pé-direito de 2,50m, o que mantém o fluxo de passagem de ar e libera a entrada de luminosidade para núcleos do edifício. Sua estrutura é feita com perfilado aço telhado policarbonato na cor branca leitoso.



Vista interna das circulações do edifício de habitação, os recortes nas lajes foram protegidos com guarda corpo de tela expandida e perfil metálico.

Vista interna das circulações do edifício de habitação, foram utilizados mobiliários em madeira e perfil metálico nos espaços de convivência.

Vista interna do apartamento com dois dormitórios, com cozinha integrada a sala.

Vista interna do apartamento com dois dormitórios.



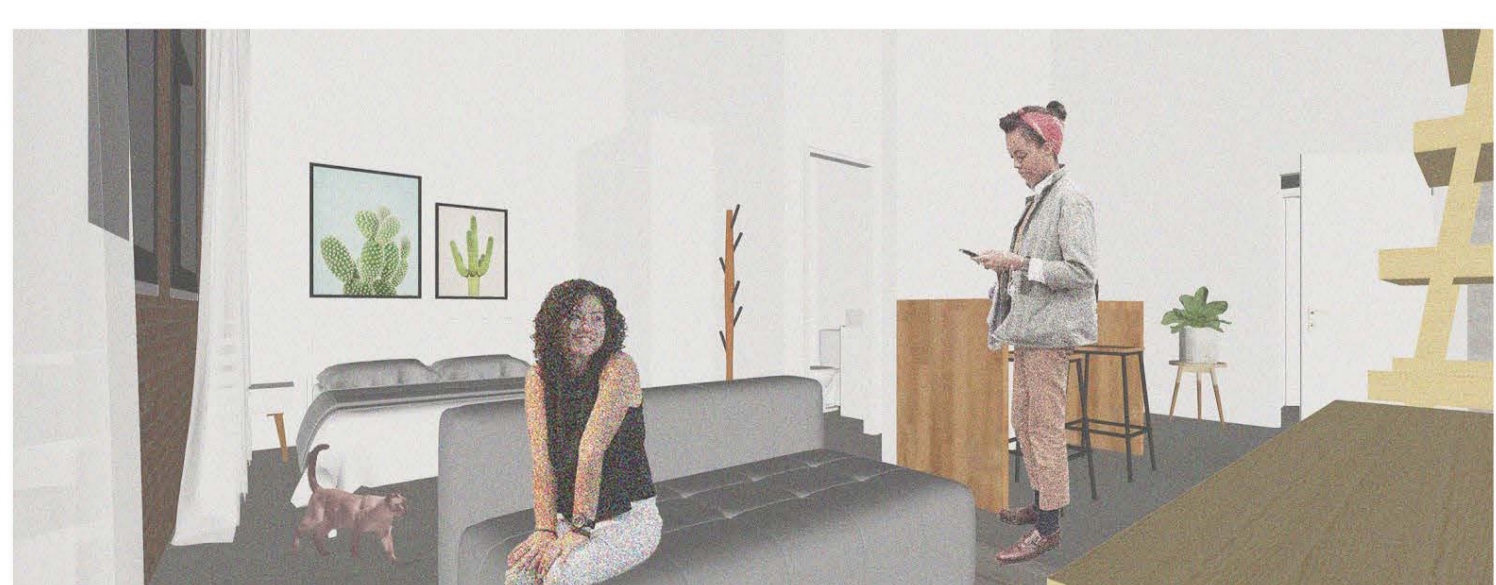
Vista da praça, no setor verde, para o edifício de habitação Santos Dumont, com acesso feito através da praça.



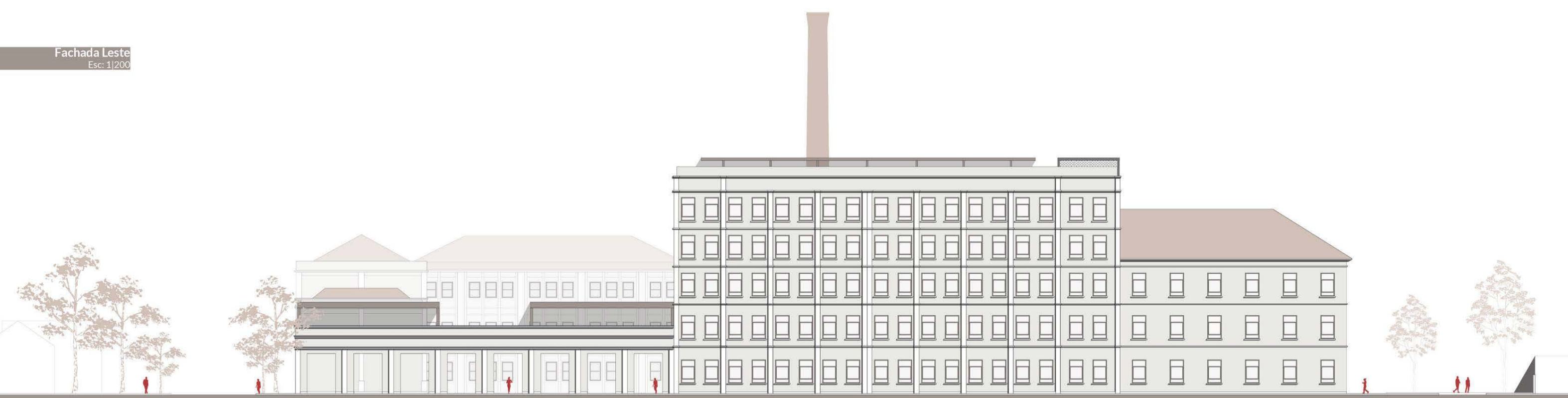
Habitação de Interesse Social - Edifício Cairú
O segundo edifício do conjunto com maior disponibilidade de área, também foi destinado para uso de habitação. Com configuração adaptada para apartamentos JK, que contam com uma sala amplo podendo esta ser usada como atelier ou sala de serviços, para pessoas que optam por trabalhar home-office. Como respoção formal, foram mantidas as mesmas características originais do edifício e a nova configuração interna se dá através de paredes de drywall e divisórias de vidro.

Vista interna do apartamento JK, com sala e quarto integrados.

Vista interna da sala de serviços ou atelier, integrada ao apartamento JK.



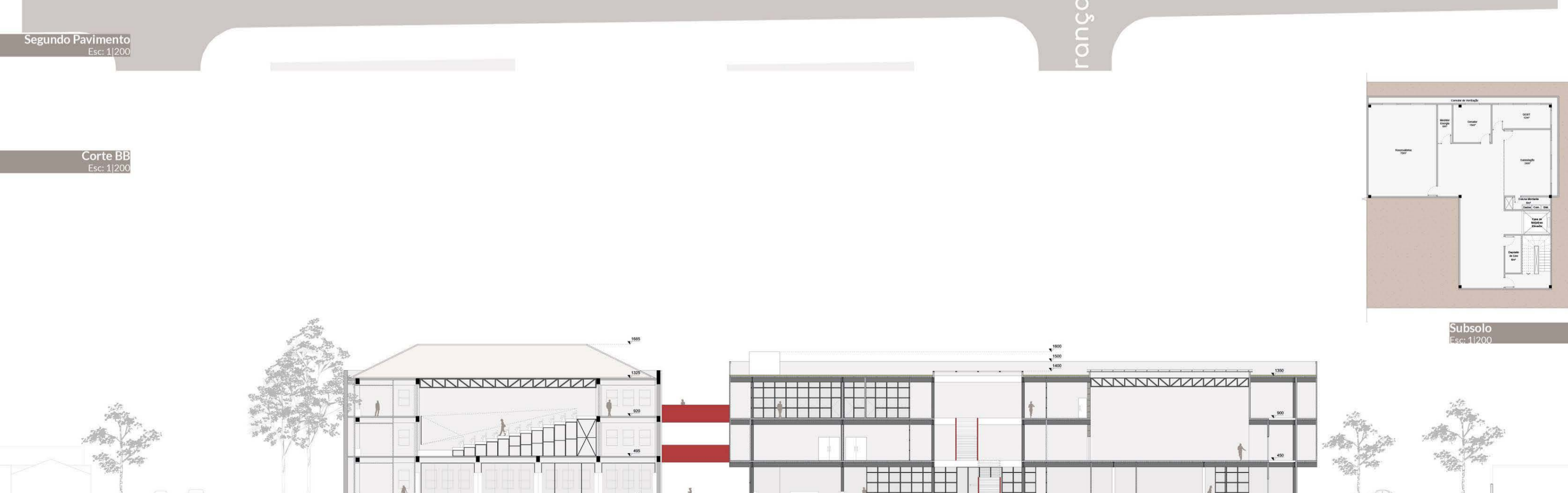
Vista interna geral do apartamento JK.



Fachada Leste
Esc: 1/200



Segundo Pavimento
Esc: 1/200



Corte BB
Esc: 1/200



Subsolo
Esc: 1/200