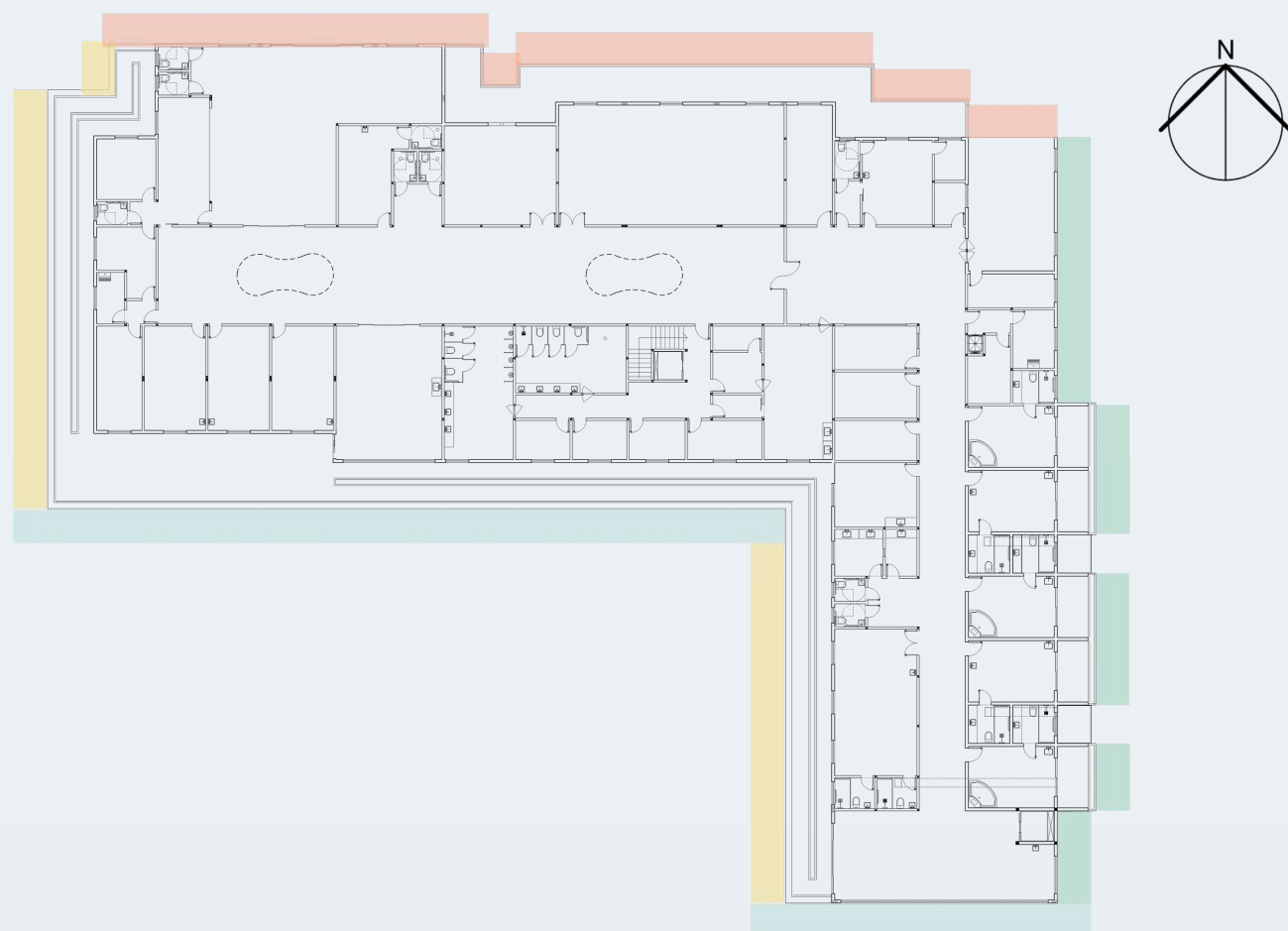


## CONFORTO TÉRMICO E SUSTENTABILIDADE

Para assegurar o **conforto térmico da edificação**, foram implementados elementos que visam **reduzir** a dependência de sistemas de **ar condicionado**, aproveitando as **características naturais para regular a temperatura interna**, promovendo um ambiente mais sustentável e integrado à natureza. Com isso foi estudado todas as suas fachadas.



### FACHADA NORTE

Essas fachadas recebem incidência solar durante o **inverno e verão**. Nessas fachadas usou-se **brise** com espaço de 2,5 metros até a parede da edificação, **marquises** de 80cm e **espelhos d'água**.

### FACHADA OESTE

Essas fachadas recebem incidência solar durante a **tarde do inverno e verão**. Nessas fachadas também foram usados **brises e marquises** de 80 cm, tendo o brise um distância de 3 metros da parede.

### FACHADA SUL

Essas fachadas recebem incidência solar no **final do dia no verão**, quando o sol se põe, mesmo recebendo pouca incidência durante o dia, usou-se os **brises e a marquise**.

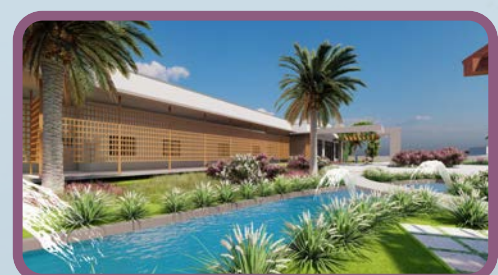
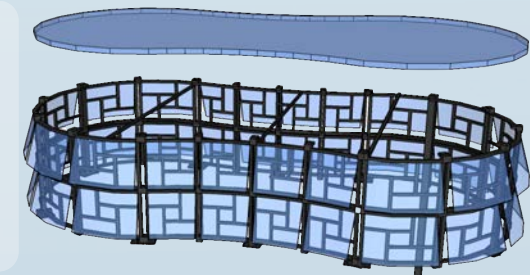
### FACHADA LESTE

Essas fachadas recebem incidência solar no **começo do dia durante o inverno e verão**. Essa fachada possui **marquises** de 80cm e um **brise para o sol a partir das 11h da manhã**.

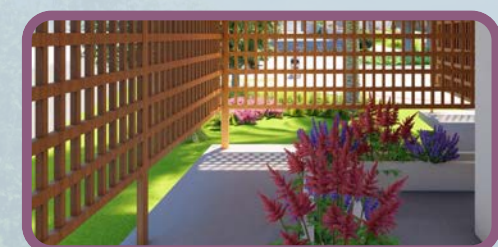


Instalação de **painéis solares** para a captação de energia solar que contribuirá com a **diminuição dos gastos de energia elétrica** utilizada pela edificação. Os painéis estão **direcionados ao quadrante norte**, onde há maior incidência solar.

Haverá dois **Lanternins** para a entrada de **luz e ventilação natural na circulação**, com pergolas no sistema **abre e fecha** para que em dias frios e chuvosos possam ser fechados.



**Resfriamento Evaporativo** pelos espelhos d'água, com o reúso da água da chuva.



**Biofilia** em espaços internos, **eliminando pensamentos e sentimentos preocupantes**.

o **Drywall** foi escolhido por sua **sustentabilidade** na redução de resíduos e como **barreira acústica**, ajudando a criar ambientes mais tranquilos, especialmente para **minimizar o impacto sonoro na vizinhança residencial**, dos choros dos bebês e gritos durante o parto.

A **topografia local foi integralmente respeitada** no projeto, preservando do relevo natural, **minimizando impactos ambientais** e promovendo uma integração harmoniosa da edificação com o entorno.



## ACESSIBILIDADE



- Rampa na calçada
- Vagas prioritárias
- Escada/Rampa



ESCALA/RAMPA

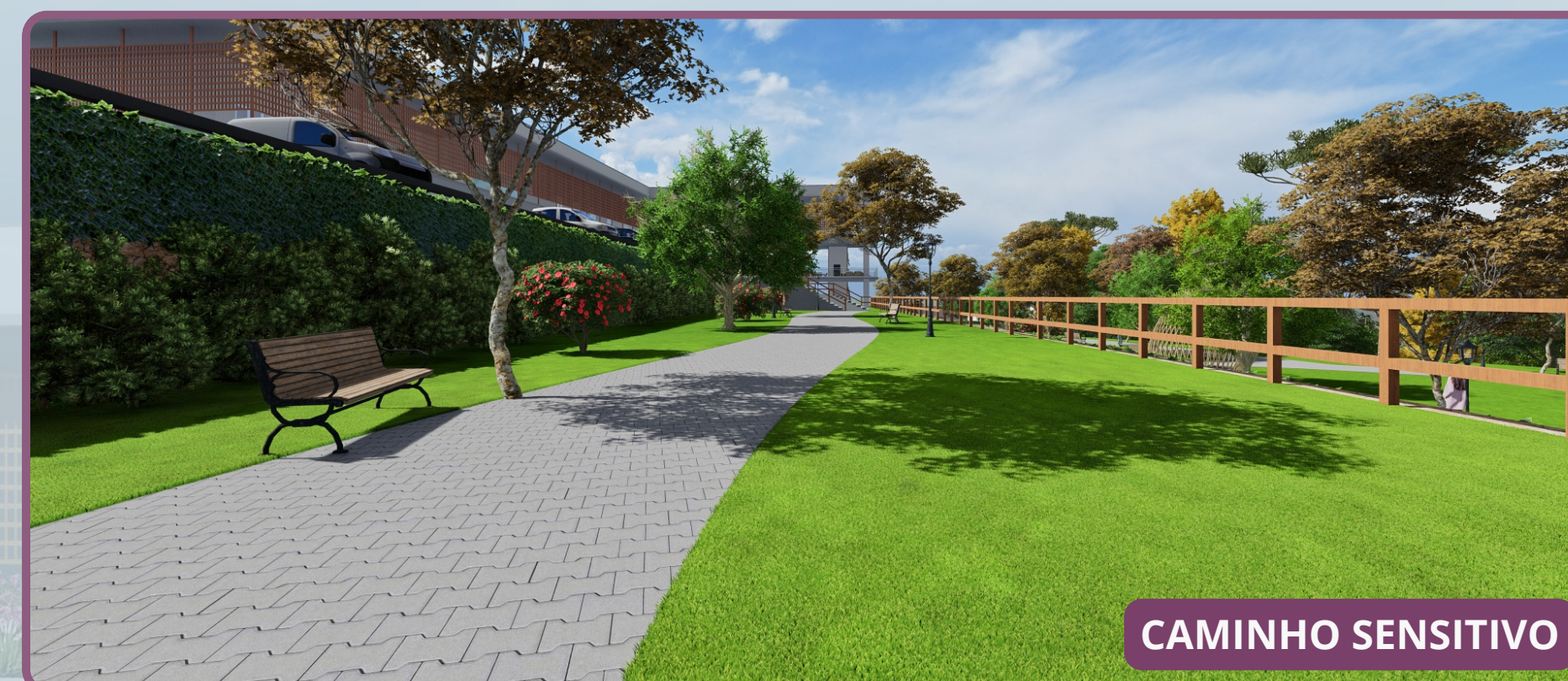
**Não é porque o terreno é íngreme que não pode obedecer as normas de acessibilidade!** O projeto, apesar do **desnível de 26 metros** e do respeito à topografia local, foi concebido com o princípio do **desenho universal**, visando acessibilidade para todos os públicos. Rampas de acesso com inclinação de 8,33%, em conformidade com a **NBR 9050/2020**, foram estrategicamente implementadas, especialmente nas áreas de acesso aos pacientes e ao pátio externo.

O acesso é facilitado por uma faixa elevada na vida principal. No interior do terreno, o estacionamento possui **vagas prioritárias para gestantes, idosos e PCD** que se localizam próximo a edificação. Os corredores internos são amplos e as portas têm largura mínima de 80cm, sendo **todos os quartos acessíveis para uma gestante PCD**.

## ÁREA DE APOIO A GESTANTE E PUERPÉRIA



MIRANTE PÔR DO SOL



CAMINHO SENSITIVO

## VEGETAÇÃO PROPOSTA

O paisagismo proposto para o interior e exterior da edificação foi cuidadosamente planejado para oferecer **experiências sensoriais significativas**. No pátio de deambulação, foram introduzidas **plantas aromáticas**, visando **despertar sensações especiais** para as gestantes e mães. A trepadeira **HERA** foi amplamente utilizada para **suavizar os taludes**, quebrar a rigidez e **criar uma fachada estacional nos quartos**, adaptando-se às diferentes cores de cada estação do ano. O uso da planta faz referência à mitologia grega de **HERA, a Deusa do Nascimento**.



## FACHADA ESTACIONAL



OUTONO



INVERNO



PRIMAVERA/VERÃO



ÁREA DE DEAMBULAÇÃO EXTERNA

## QUARTOS PRÉ/PARTO/PÓS (PPP)

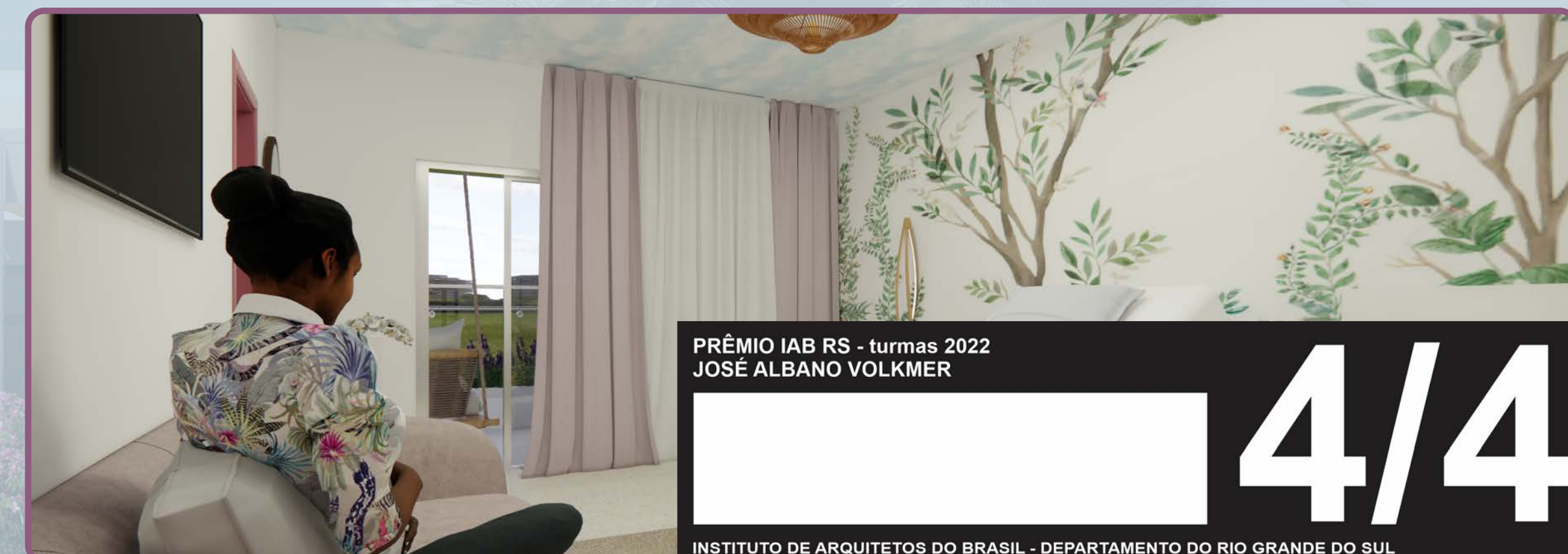
Os **quartos** do Centro de Parto Normal Humanizado Mátris foram projetados seguindo as **diretrizes do manual da Rede Cegonha, estabelecido pelo Ministério da Saúde**. Essas recomendações visam garantir que o ambiente proporcione **conforto, segurança e uma atmosfera familiar para a parturiente, diferenciando-se de uma sala cirúrgica**. Além disso, permite a **participação ativa de acompanhantes** durante todo o processo de parto.



ACOMODAÇÕES



BANHEIRA



PRÊMIO IAB RS - turmas 2022  
JOSÉ ALBANO VOLKMER

4/4

INSTITUTO DE ARQUITETOS DO BRASIL - DEPARTAMENTO DO RIO GRANDE DO SUL