

## DIRETRIZES

### • Ambiente Humanizado



A edificação foi meticulosamente planejada, visando **ambientes humanizados** que ofereçam **conforto e acolhimento durante o processo de parto**.

### • Cores e Materiais que transmitem conforto



Foram selecionados cuidadosamente os **brises amadeirados e nuances neutras de cinza**, cores e materiais que transmitem boas sensações e segurança.

### • Escala com o entorno



A edificação será concebida em **escala compatível** com o entorno residencial, optando por um projeto térreo para **harmonizar-se com a área horizontal**.

### • Iluminação e Ventilação Natural



A edificação será projetada com um sistema de iluminação e ventilação naturais, utilizando **brises e corredores de ar** ao redor da estrutura, promovendo uma **fachada ventilada**.

### • Contato com a Natureza



A integração com a natureza será priorizada no projeto, utilizando **vegetação estratégica**, com **plantas aromáticas** e uma extensa área externa para circulação, proporcionando paz e **contato direto com o ambiente natural**.

### • Conforto de estar em Casa



O Centro de Parto Normal foi projetado visando o mesmo **conforto que se encontra em um lar**, promovendo uma atmosfera acolhedora e familiar.

## ESTUDO FORMAL

Devido ao **desnível longitudinal de 26 metros** na área de intervenção, foi optado por **preservar a topografia existente** e elevar a edificação sobre **pilotis**, utilizando **taludes de pedra natural** para a contenção do terreno.



A entrada da edificação é agraciada com um **port-cochere** com cobertura de policarbonato e vigas de madeira, criando uma conexão de **abraço ao paciente**.

Possui uma **cascata com espelho d'água** na entrada de edificação, fazendo com que a água acolha a paciente, **evocando a tranquilidade do líquido amniótico** no qual o bebe fica envolvido.



A **calçada** que conduz à edificação foi projetada organicamente, lembrando a forma do **cordão umbilical**, estabelecendo uma conexão simbólica entre a **via e o espaço**.

As calçadas no **pátio de deambulação externo** foram desenhadas de maneira a lembrar a **silhueta de uma mulher grávida**, com um espelho d'água central representando simbolicamente o **embrião**.

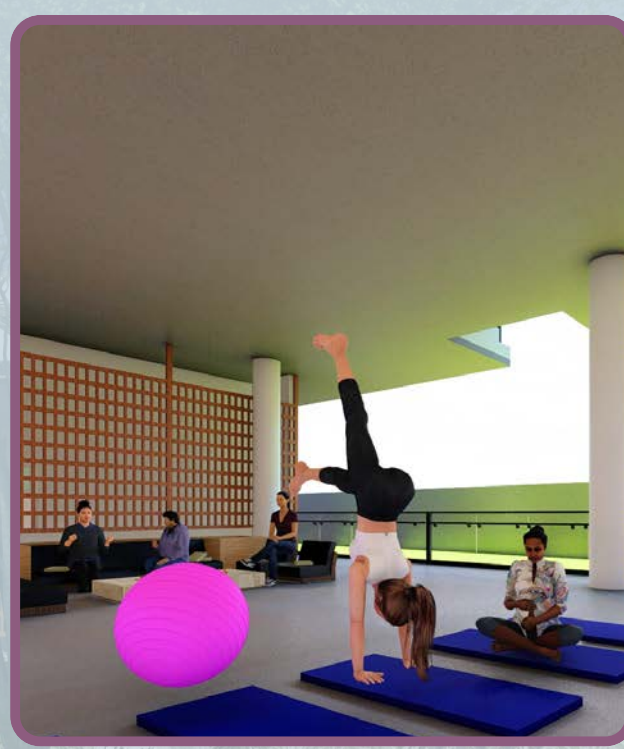


A aplicação da **Cromoterapia** nos ambientes desempenha um papel crucial na **redução da percepção da dor durante o trabalho de parto**, oferecendo sensações de segurança e confiança, em contraste com as paredes frias e brancas dos hospitais convencionais.

As **cores** foram selecionadas para **reduzir a pressão arterial, diminuir o ritmo respiratório e inibir a descarga de adrenalina**, contribuindo para um ambiente mais propício para o parto.

O uso de **Drywall** em todas as paredes da edificação foi proposto devido à **flexibilidade** que oferece para ajustes no **layout**, especialmente em **situações epidêmicas**.

Para vencer **grandes vãos**, foi empregada uma **laje maciça de 16cm**, permitindo a ausência de vigas aparentes e proporcionando **maior amplitude visual nos espaços**.



A **fachada ventilada** foi concebida com brises em madeira estendendo-se por toda a extensão em um padrão trançado (muxarabi), visando criar a sensação de **acolhimento**, assemelhando-se à ideia de um **ninho** para o Centro de Parto.

A textura trançada dos **brises** em todo o perímetro da fachada não apenas proporciona a sensação de acolhimento, mas também oferece **eficiência na ventilação e controle da incidência solar**, promovendo um ambiente sustentável e com eficiência energética.



## IMPLANTAÇÃO



## CORTE LONGITUDINAL AA'

