

# PARQUE URBANO - PARQUE DOS IPÊS

## PROPOSTA PARA UMA MELHOR QUALIDADE DE VIDA

### PROGRAMA DE NECESSIDADES GERAL

O programa de necessidades do projeto foi concebido contemplando quatro setores: lazer ativo, lazer passivo, cultural e serviço. O setor de lazer ativo é composto por academias ao ar livre, quadras de tênis, vôlei e campos de futebol, além de playgrounds e trilhas. Essa abordagem direcionou o desenvolvimento do projeto para a integração e disposição estratégica desses elementos, visando satisfazer as diversas demandas e interesses dos usuários, fomentando atividades recreativas e esportivas em um ambiente externo.



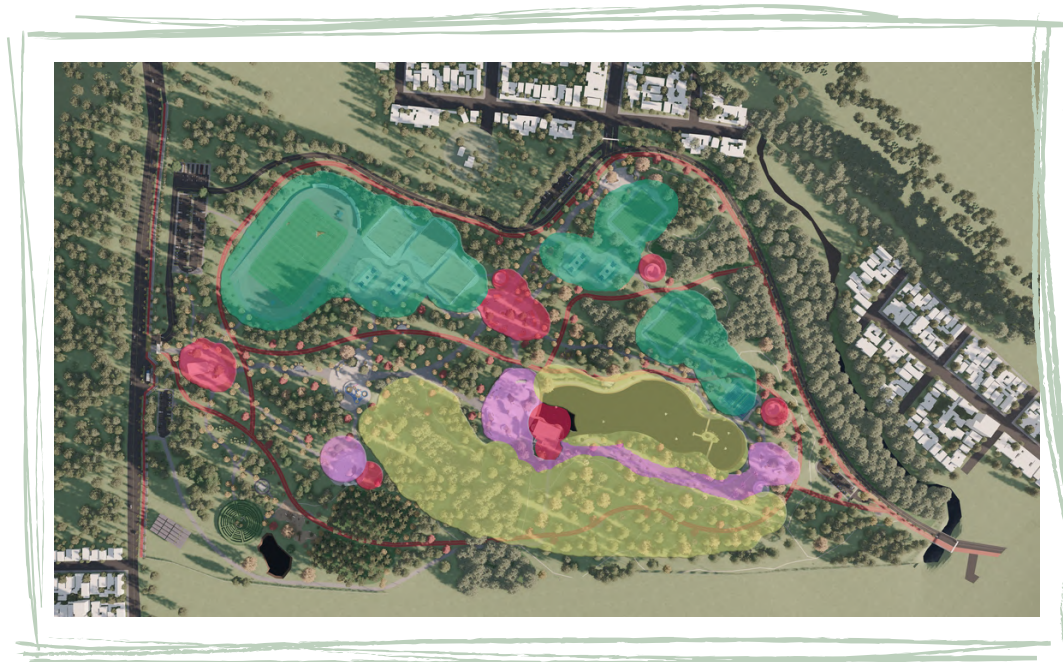
O setor cultural foi concebido considerando espaços que abarcam áreas destinadas à criação e divulgação de exposições artísticas, juntamente com um setor de serviços, o qual contempla espaços para alimentação e instalações sanitárias estrategicamente distribuídas para atender às demandas específicas de cada setor e às necessidades dos usuários.

O setor administrativo foi planejado visando atender às exigências de gestão e funcionamento de todo o parque. Esta abordagem direcionou a estruturação do projeto para a inclusão e disposição criteriosa dessas áreas, visando satisfazer as diversas atividades culturais, de serviços e gestão, proporcionando um ambiente funcional e completo para os frequentadores do espaço.

O setor passivo foi delimitado considerando um setor de passividade que englobam áreas destinadas à contemplação, praças, um corpo d'água, bosques e espaços voltados para atividades de yoga e meditação. Essa estratégia orientou a estruturação do projeto para a inclusão e distribuição cuidadosa desses elementos, com o propósito de atender às necessidades de tranquilidade, reflexão e conexão com a natureza dos frequentadores, proporcionando oportunidades para práticas contemplativas e atividades que promovem o bem-estar físico e mental.

### ZONEAMENTO

No planejamento do zoneamento, a intenção foi criar uma separação entre as áreas ativas e passivas permitindo que os usuários desfrutem destas atividades sem interrupções, mantendo assim a distinção entre estes espaços. Contudo, o projeto foi elaborado de forma a garantir que o setor ativo fornecesse serviços e acesso a todas as áreas, assegurando uma interligação sem interferir na experiência de tranquilidade e contemplação do setor passivo. Desta forma, promoveu-se uma utilização integrada do espaço, permitindo o aproveitamento independente de cada setor e facilitando o acesso entre eles.



### TOPOGRAFIA E PERSPECTIVA DO TERRENO

A topografia



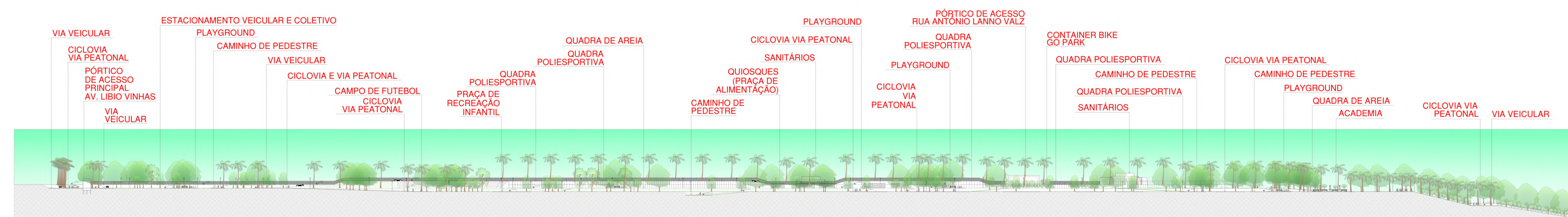
PERSPECTIVA DO PROJETO NO TERRENO



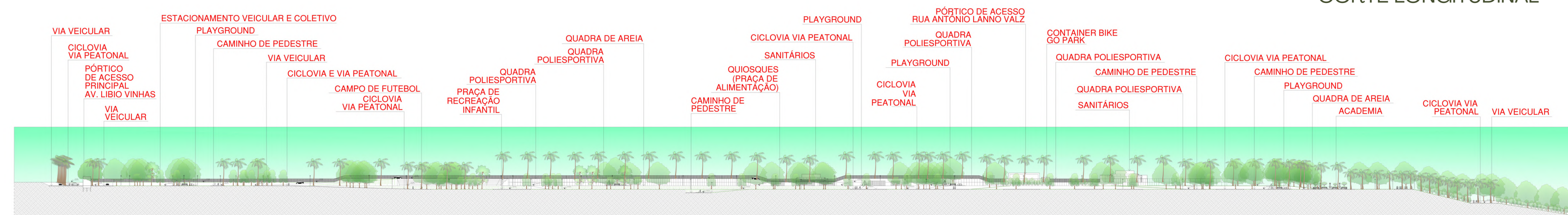
LEGENDA

TIPO	Uso
Grama esmeralda	Estacionamento, Academia
Piso intertravado c/risca esc.	Caminhos (pedestres), asfalto
Piso intertravado c/risca claro	Playground central
Piso placas drenantes	Playground central
Piso placas drenantes	Playground central
Piso placas drenantes	Ciclovias e vias de pedestres
Piso placas drenantes	Praças, Recepção, distribuição, e alimentação, entorno quadras
Piso placas drenantes	Playgrounds menores
Área	Quadras poliesportivas, tênis
Piso asfáltico (A)	Quadras poliesportivas
Piso asfáltico (B)	Quadras poliesportivas
Piso à base de borracha natural	Pista de atletismo

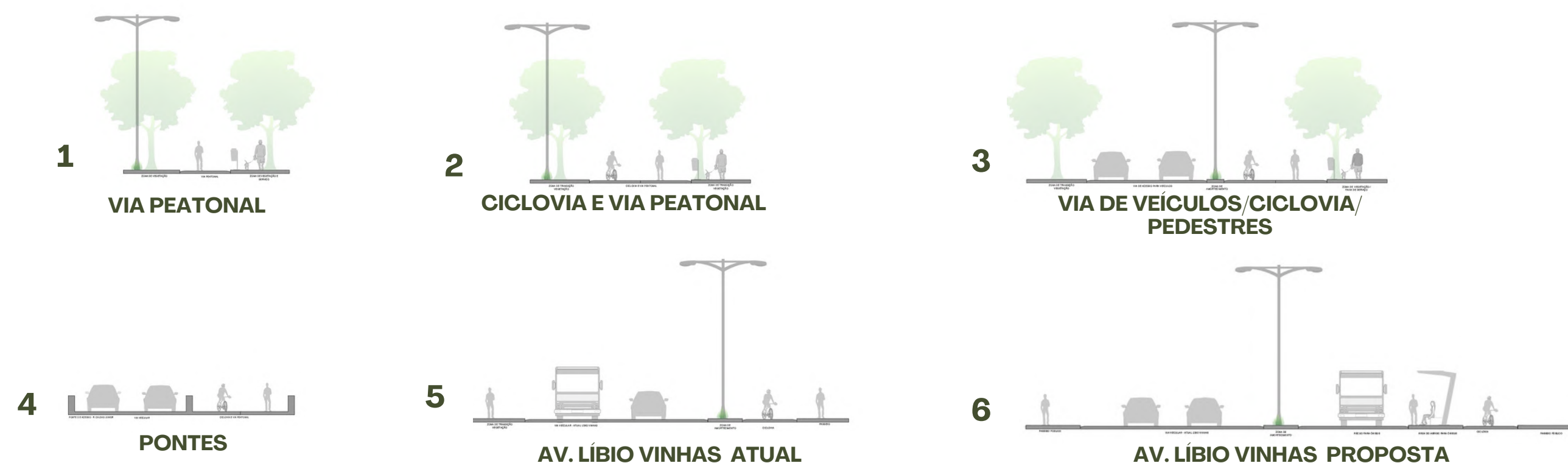
QUADRO DE ÁREAS GERAL	Local	Dimensão/Área
Área do terreno		46.305 ha/ 463.052,75 m
Área construída		2.125 m
Área gramada		46.237 m
Área pavimentada		10.821 m
Lago		11.448 m
Ciclovias e via peatonal		3.743 m lineares = 22.458 m



CORTE LONGITUDINAL



VIAS DO PROJETO



CORTE LONGITUDINAL

# PARQUE URBANO - PARQUE DOS IPÊS

## PROPOSTA PARA UMA MELHOR QUALIDADE DE VIDA

PRÊMIO IAB RS - turmas 2022  
JOSÉ ALBANO VOLKMER

2/4

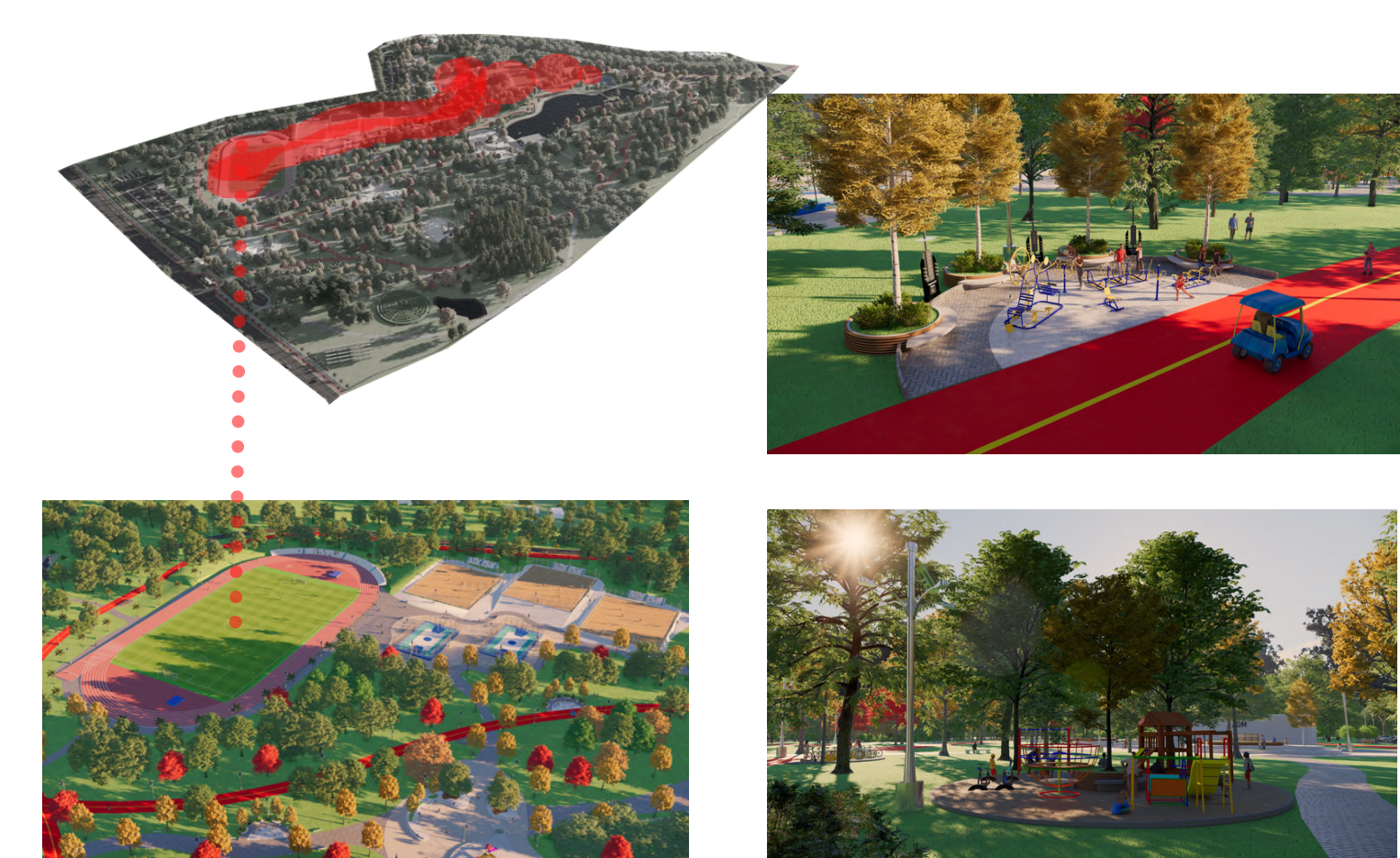
# PARQUE URBANO - PARQUE DOS IPÊS

## PROPOSTA PARA UMA MELHOR QUALIDADE DE VIDA

### A PROPOSTA

O parque urbano do Ipês, está equipado com uma extensa área dedicada à práticas esportivas, abrangendo quadras de tênis (09), campos de futebol (05, 07) quadras de areia (08), bem como quadras poliesportivas (06), campo de futebol, pista olímpica(05). Essa ampla infraestrutura esportiva foi meticulosamente planejada para oferecer um leque diversificado de espaços e instalações, visando atender às necessidades e interesses variados dos frequentadores, proporcionando um ambiente propício para a prática de diferentes modalidades esportivas e atividades recreativas no ambiente urbano do parque.

Academias ao ar livre (11), e pequenos playgrounds foram dispersos por todo o parque, oferecendo oportunidades de diversão e atividades físicas em locais variados dentro do espaço. Além disso, as academias ao ar livre (11) possuem carregadores USB fotovoltaicos, promovendo a utilização de energia solar para carregar dispositivos eletrônicos. Salientando que os blocos de sanitários (12) foram distribuídos convenientemente, com a intenção de atender a extensa área do parque.



O lago (17) adjacente ao restaurante (15), possui uma ilha central, este oferece atividades recreativas com patinhos, enquanto próximo as suas margens, são oferecidos espaços designados para práticas de atividades mais contemplativas, como meditação e yoga.

Como forma de tirar ainda um melhor proveito deste espaço, foi concebido um percurso que acompanha sua extensão (do lago), enriquecido com exposições artísticas, por pinturas e esculturas itinerantes, de artistas locais, criando e dando apreciação e contemplação, incentivando desta forma a arte local, sendo este espaço denominado "O caminho das Artes" (24).



O Parque ainda conta com área para esportes radicais (10), trilhas e um anfiteatro(26).

Considerando que as praças dentro do parque apresentam dimensões consideráveis, a escolha do piso adotado foi o piso drenante, em virtude de sua capacidade de permitir a drenagem adequada de água, atendendo às necessidades de áreas extensas e minimizando possíveis problemas relacionados ao acúmulo de água. Já nos caminhos, nas vias e nos estacionamento foi proposto o piso Inter travado. Uma área foi reservada para a disposição de painéis solares, para abastecer ao parque, já que sua iluminação é fotovoltaica.

Totens inteligentes de reciclagem, também foram posicionados em áreas estratégicas.



O mobiliário principal do parque foi concebido de forma orgânica para acompanhar a suavidade das formas, com a proposta de integração entre canteiros e bancos, combinando funções em uma estrutura única. Essa abordagem permitiu a criação de elementos multifuncionais que servem tanto como assento quanto como elementos paisagísticos, promovendo uma harmonia estética e funcional no espaço do parque.

Há ainda a ser mencionado, o bike go park para o aluguel de bicicletas, a disponibilidade de bicicletários e um deck com atividades aquáticas (patinho).



### FUNCIONAMENTO DO PARQUE

O parque urbano em questão é acessível ao público em geral, refletindo sua natureza de espaço aberto disponível para a comunidade local e visitantes. No entanto, é importante ressaltar que, para garantir uma gestão adequada, segurança e controle eficaz das atividades dentro do parque, serão definidos horários para o seu fechamento. Esta medida visa não apenas garantir a segurança dos frequentadores, mas também possibilitar a manutenção e preservação das áreas verdes e estruturas presentes no local. Assim, o horário estipulado para a suspensão do acesso às dependências do parque constitui-se como uma medida administrativa necessária para o funcionamento ordenado e a conservação desse espaço público.

### MOBILIÁRIO POR ÁREAS - DETALHAMENTO

