

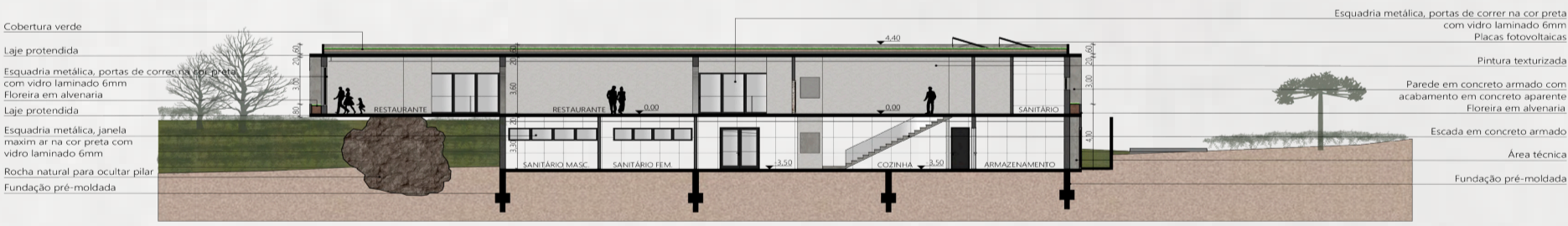
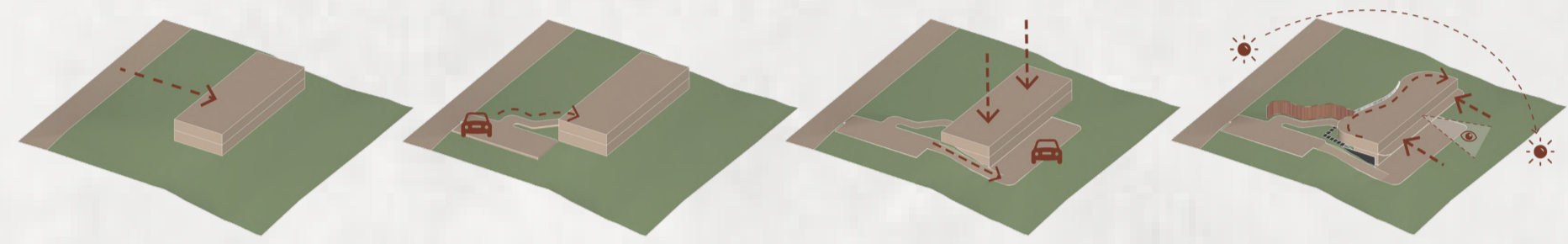
Núcleo 7 - Restaurante



No coração do Núcleo 07, onde o sentido do paladar se converte em uma experiência transcendental, reconhecemos a profunda influência das memórias afetivas ligadas à culinária, desde lembranças da infância até momentos extraordinários. Este núcleo, destacado por seu restaurante, visa estabelecer uma conexão palpável por meio da experiência gastronômica.

A arquitetura do local é uma harmonia intrínseca com o entorno, a topografia e a natureza, empregando materiais naturais que se integram organicamente ao ambiente. Internamente, a interpretação contemporânea da arquitetura italiana é expressa em cada detalhe, criando um ambiente acolhedor e memorável destinado a evocar novas lembranças para todos os visitantes. Cada escolha, desde a disposição dos espaços até a seleção cuidadosa dos materiais, é guiada pela busca de proporcionar uma experiência gastronômica que transcenda as expectativas, imergindo os visitantes em uma jornada única de sabores, aromas e sensações. Assim, o Núcleo 07 não é apenas um restaurante, mas um convite para uma exploração sensorial completa das tradições culinárias que caracterizam o Vale dos Vinhedos.

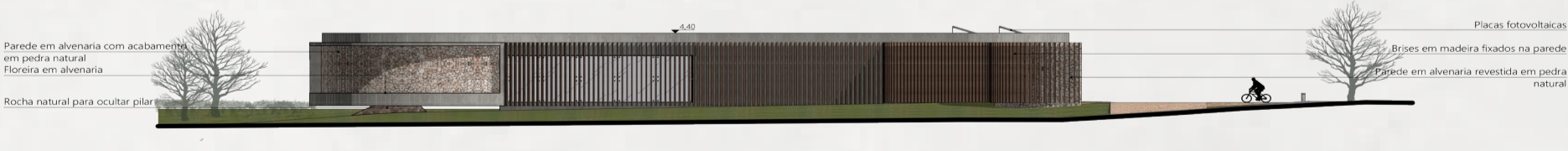
Diagrama de partido



Corte 7



Fachada Oeste



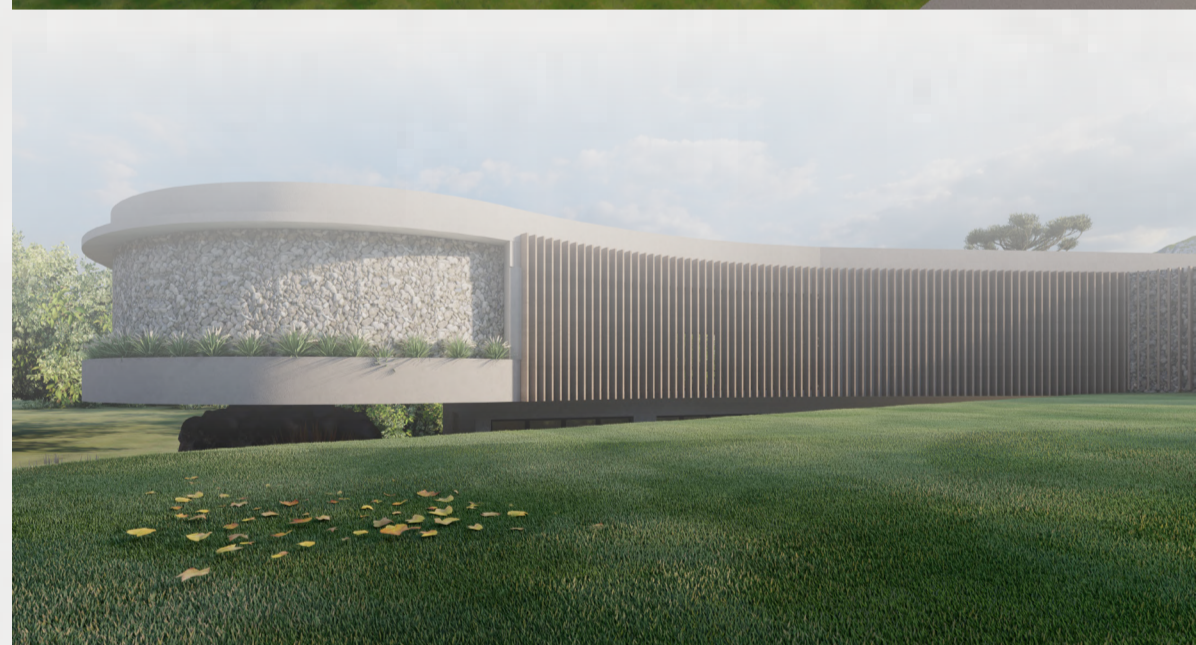
Fachada Leste



Fachada Norte



Fachada Sul



Soluções de sustentabilidade



Telhado verde

A incorporação de telhados verdes nos Núcleos 1, 2 e 7 destaca a sustentabilidade, oferecendo vantagens notáveis e sendo de fácil manutenção. Essa prática não apenas proporciona isolamento acústico, drenagem eficiente de água e regulação térmica, mas também acrescenta uma estética única, integrando de forma harmoniosa a arquitetura com o ambiente natural. Esses telhados verdes não só promovem eficiência ambiental e econômica nos núcleos, mas também enriquecem visualmente os espaços.



Climatização natural

A ventilação natural representa uma estratégia fundamental na arquitetura bioclimática, aproveitando o vento como um recurso abundante, renovável, saudável e inesgotável na natureza. Sua aplicação em ambientes construídos não apenas promove o conforto térmico, mas também aprimora significativamente a qualidade do ar. Além disso, essa abordagem apresenta benefícios adicionais, como a redução do consumo energético e contribuições positivas para a saúde e o bem-estar dos ocupantes.



Compostagem

O processo de compostagem no Núcleo 7, especialmente no restaurante, destaca-se como uma prática sustentável de reciclagem de resíduos orgânicos. Utilizando a GG-10s - Composteira, com capacidade mensal para processar 10 toneladas de resíduos, essa abordagem proporciona uma alternativa ambientalmente responsável ao transformar resíduos orgânicos em adubo natural. Além de contribuir para a agricultura e jardinagem, a compostagem acelerada no restaurante demonstra um compromisso prático com a sustentabilidade e a redução do impacto do aquecimento global.



Cisterna

Para enfrentar a escassez crescente e os altos custos da água potável, a reutilização de águas pluviais tornou-se uma prática diferenciada nos Núcleos 1, 2, 4 e 7. Esse processo envolve a coleta da água das chuvas por meio de tubulações, armazenando-a em cisternas para ser reutilizada em banheiros e na lavagem de espaços externos. Além dos benefícios práticos, como a redução de custos e a conservação da água, essa abordagem promove a conscientização ambiental, sendo uma estratégia sustentável em locais de maior permanência dos visitantes.

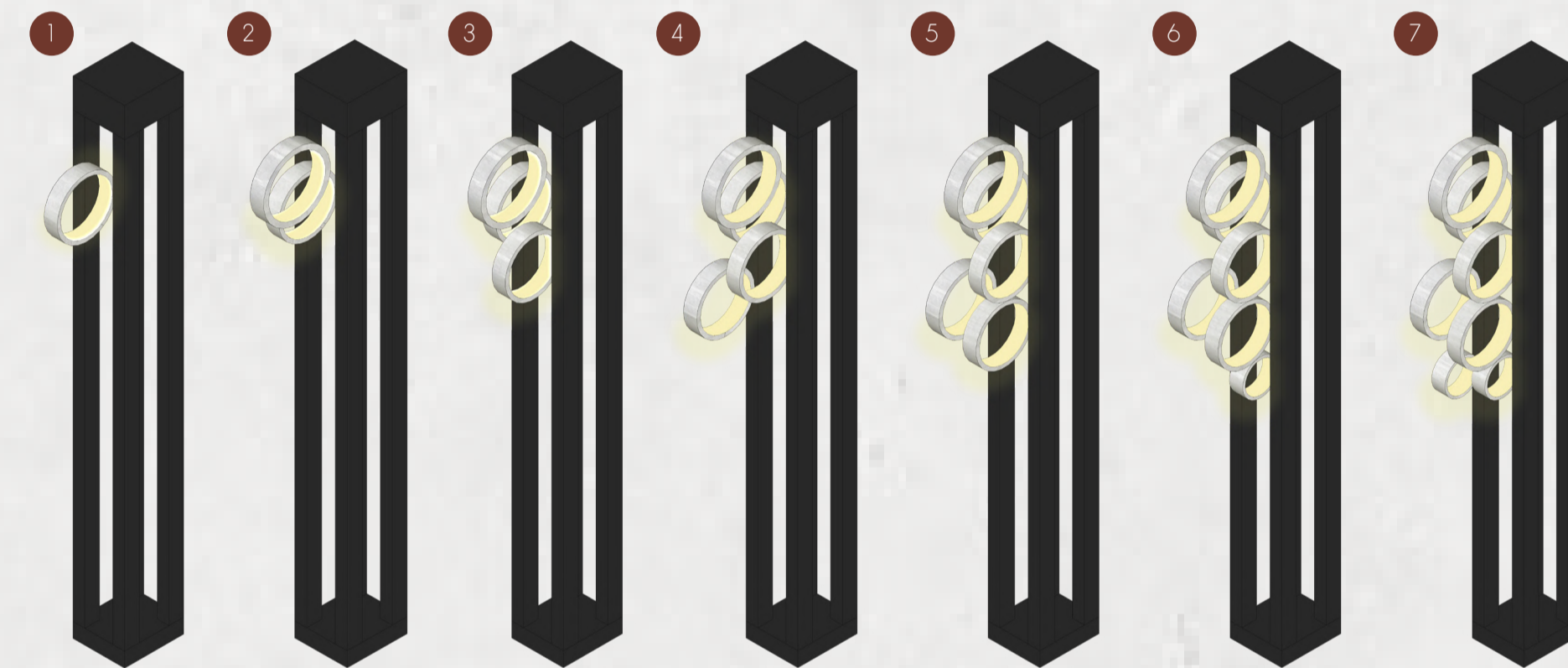


Painéis fotovoltaicos

A energia fotovoltaica, proveniente da luz solar, é uma fonte limpa e renovável em ascensão global, oferecendo uma solução sustentável. Essa tecnologia transforma a luz do sol em energia elétrica, sendo uma opção eficiente para reduzir os custos de manutenção, e representa uma significativa economia nas contas de luz. Nos Núcleos 1 e 7, essa abordagem será aplicada, destacando o comprometimento com a sustentabilidade e a adoção de fontes de energia mais limpas.

Marcação de acesso

Dada a localização dos núcleos enraizados ao longo da principal via, RS 444, foi identificada a necessidade de sinalização para indicar o acesso a cada núcleo. Para abordar essa demanda, foi concebida uma estrutura simples, porém carregada de simbolismo. Cada estrutura será composta por anéis representando o número do núcleo. Embora a ordem de visitação siga uma sequência crescente, é importante ressaltar que o Rizoma é um amplo parque, oferecendo diversas opções de percursos para os visitantes explorarem. Essa abordagem visualmente distintiva facilitará a orientação dos visitantes e adicionará um elemento simbólico à experiência no Vale dos Vinhedos.



Materiais e técnicas

A harmoniosa combinação de materiais como madeira, pedra e concreto confere ao projeto uma estética única, unindo a rusticidade da natureza à solidez da construção, criando uma síntese equilibrada entre o tradicional e o contemporâneo.



Sistema construtivo

- Núcleo 1, 2, 4, 5 e 7**
 - Lajes protendidas;
 - Paredes em concreto armado;
 - Pilar de concreto armado;
 - Contrapiso em concreto armado;
 - Fundação.
- Núcleo 3**
 - Estrutura metálica em aço na cor chumbo com painéis de acrílico translúcido 20 mm fixado com coluna torre 30cm em aço;
 - Base em concreto armado com seixo médio solto por cima como acabamento final.
- Núcleo 6**
 - Anel metálico em aço na cor chumbo com espessura de 5 cm;
 - Pilar metálico em aço;
 - Fundação metálica em aço, no mesmo diâmetro do pilar.

Ciclovias

A implementação de uma ciclovias ao longo da RS-444 atende a uma necessidade vital, oferecendo uma solução prática para o acesso aos rizomas, especialmente para os residentes das comunidades próximas. Esta iniciativa é essencial para garantir um deslocamento fácil e gratuito a todos os públicos, dada a natureza acessível do turismo proposto. Inicialmente concentrada na extensão do projeto, a ciclovias poderá ser expandida conforme as necessidades crescentes da região. Com um trajeto de duplo sentido e uma zona verde separando-a da rodovia, a ciclovias não apenas atende às demandas práticas, mas também promove uma experiência segura e agradável para os ciclistas.



Rizoma Vale dos Vinhedos

A natureza é muitas vezes utilizada como fonte inspiradora para a arquitetura. E para o projeto ela foi fundamental, inspiração nos materiais, na forma e na ligação de fato entre arquitetura, arte e paisagem.



PRÊMIO IAB RS - turmas 2022
JOSÉ ALBANO VOLKMER

4/4