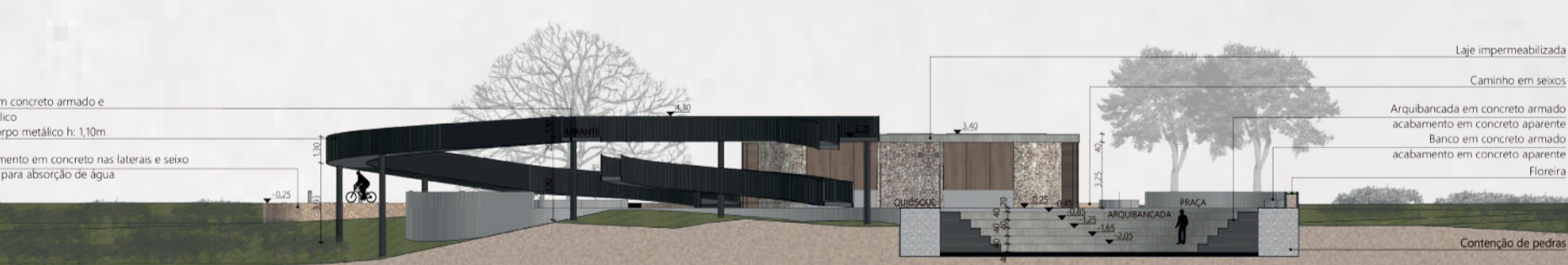
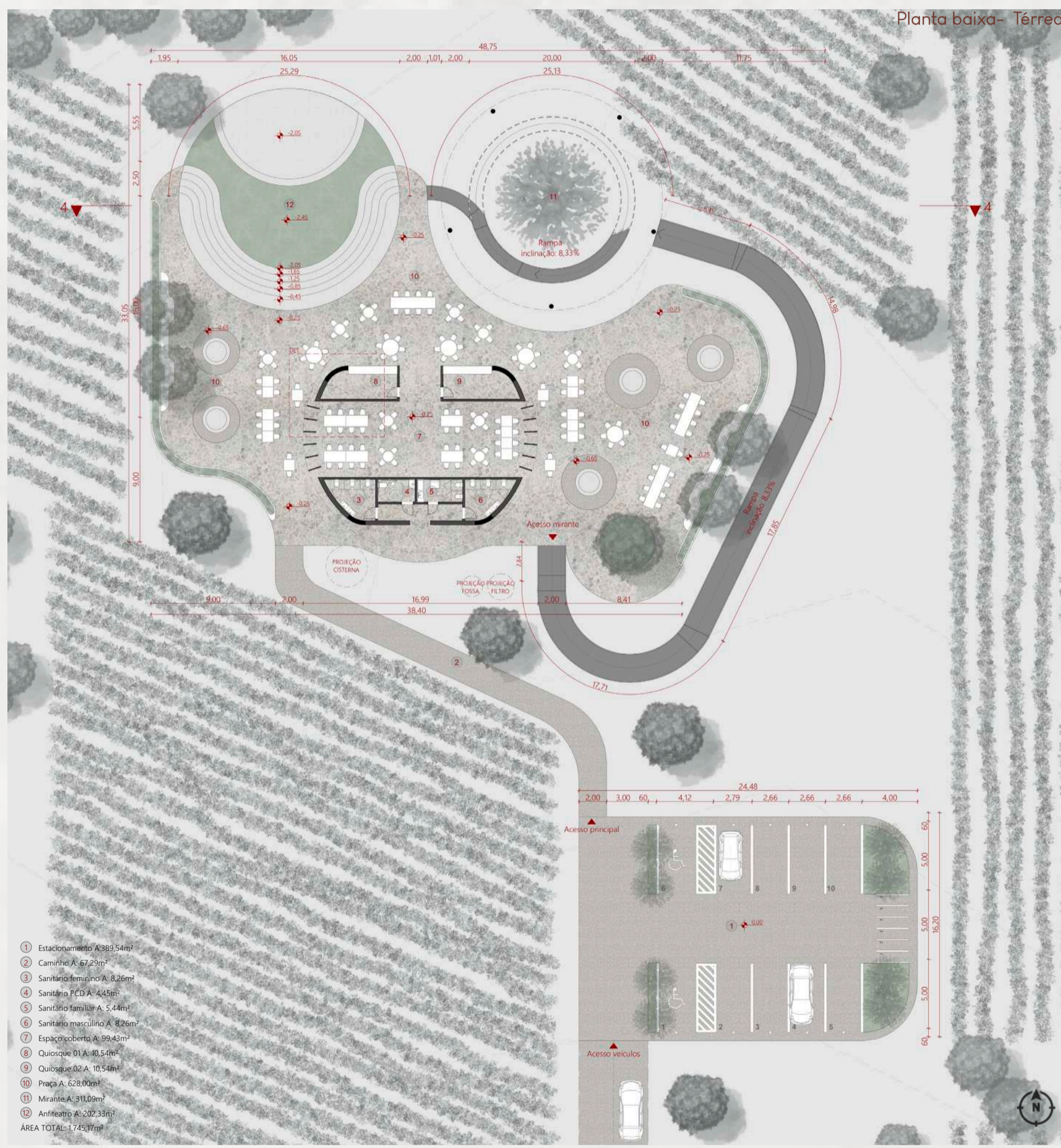
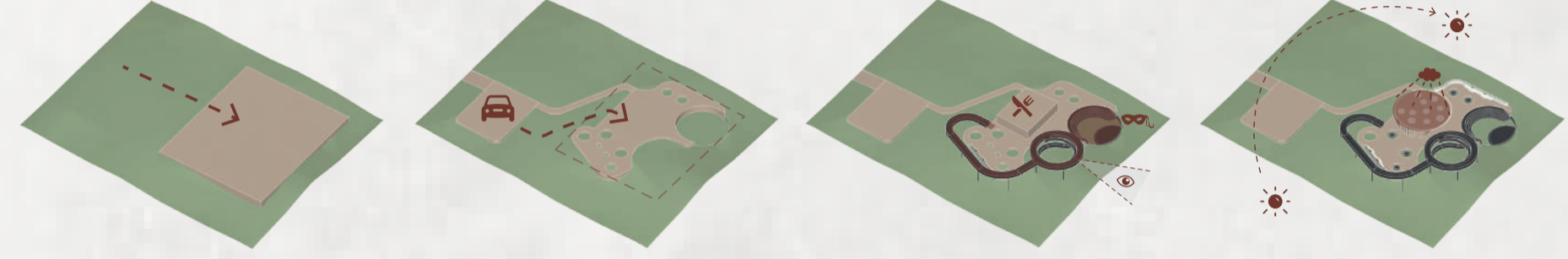


## Núcleo 4 - Praça e mirante



Além dos laços essenciais com a natureza, os rizomas proporcionam conexões que vão além. O Núcleo 04 visa não apenas a interação com o entorno, mas também a introspecção e a conexão consigo mesmo. A praça com mirante oferece uma vibrante interação do corpo com o ambiente, facilitando a troca de energias e movimentação. Com diversas atrações, torna-se acolhedora em diferentes climas, proporcionando um ambiente convidativo. O anfiteatro ao ar livre oferece espaço para apresentações, promovendo momentos prolongados de permanência e estabelecendo vínculos entre os usuários.

Diagrama de partido



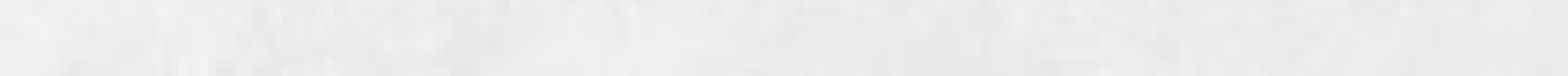
Corte 4



Fachada Norte



Fachada Sul



## Axonometria 3D

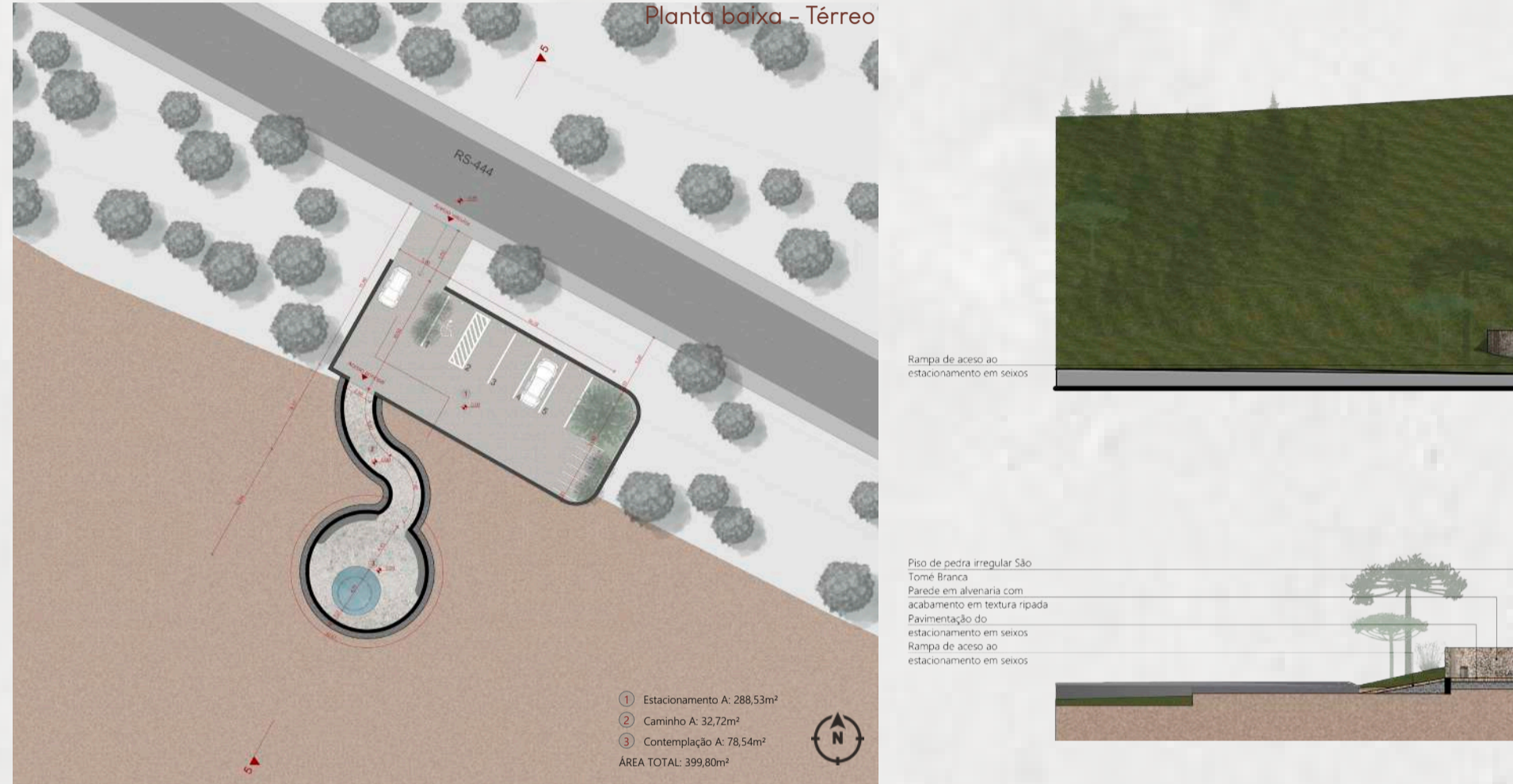
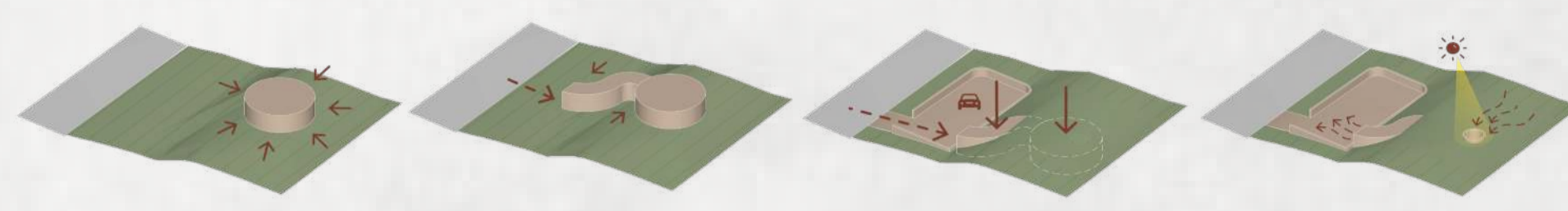


## Núcleo 5 - Contemplação



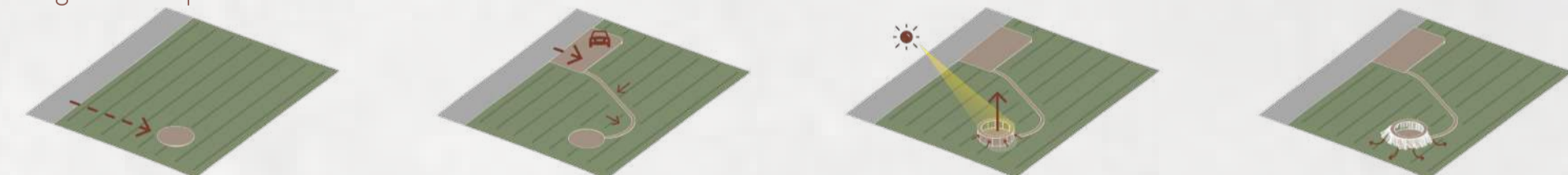
O Núcleo 05 é uma construção robusta que, de forma sutil, evoca os conflitos internos do usuário. Ao adentrar a terra, essa edificação propõe uma experiência introspectiva, destacando sua imponência como uma analogia à escuridão enfrentada pelos imigrantes ao chegarem ao Rio Grande do Sul. Esses imigrantes precisavam encontrar em si mesmos o caminho para a luz diante de novos desafios, abrindo novos caminhos quando não viam outra saída. O núcleo destaca a ideia de que sempre há um momento de clareza após a reflexão sobre os próprios dilemas.

Diagrama de partido

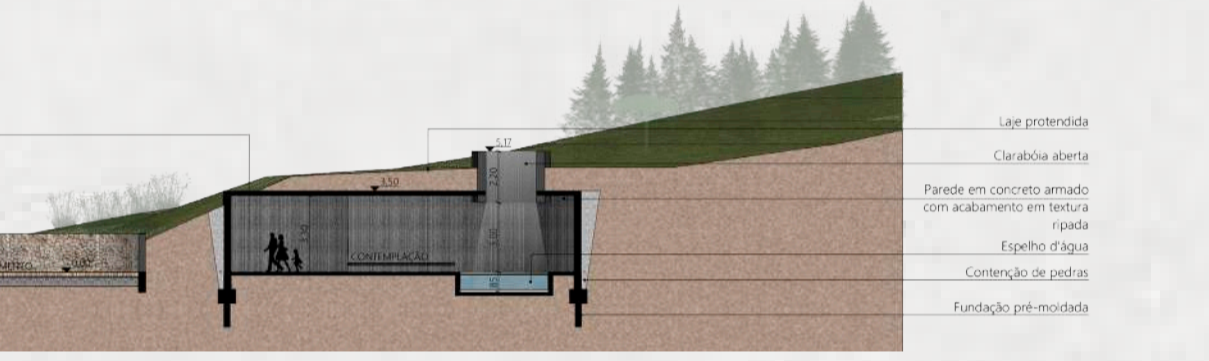


O Núcleo 06, mais uma vez direcionando o foco para a natureza, oferece um espaço de contemplação onde se pode sentir a conexão intrínseca entre a arquitetura e a paisagem. O balanço suave das cortinas manifesta a presença da natureza neste ambiente, expressando a delicadeza da sua fluidez. Em vez de tentar se destacar do entorno, o núcleo procura incorporar-se ao meio ambiente sem agredí-lo. É, talvez, o espaço mais simples, porém profundamente significativo.

Diagrama de partido



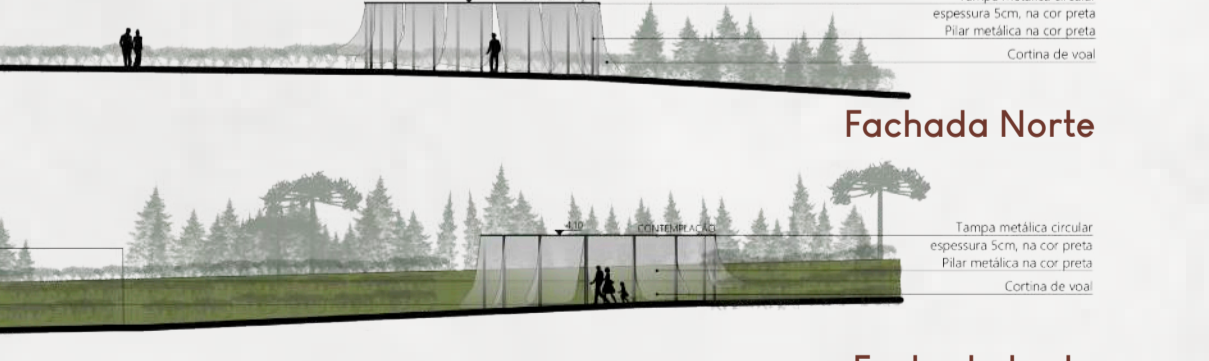
Fachada Norte



Corte 5



Fachada Norte



Fachada Leste



Corte 6

PRÊMIO IAB RS - turmas 2022  
JOSÉ ALBANO VOLKMER

3/4

INSTITUTO DE ARQUITETOS DO BRASIL - DEPARTAMENTO DO RIO GRANDE DO SUL