

Rizoma

Vale dos vinhedos

Conceito

Raízes...

Conforme definido pela botânica, representam as primeiras estruturas que emergem da semente durante a germinação de uma planta. Sua função essencial é a fixação da planta no solo, além de servir como condutora de água e sais minerais. Neste projeto, as raízes assumem um significado simbólico, intrinsecamente vinculado às palavras-chave que o caracterizam: história, percurso e videiras.

Vamos iniciar nossa exploração pela rica história e pelo legado italiano que persistem em nosso estado até os dias atuais. A profunda ligação dessa cultura com o cultivo da uva, dos vinhedos e parreirais emerge como parte essencial da identidade local. É inegável que a cultura italiana está enraizada profundamente em nossa comunidade, desempenhando um papel fundamental na moldagem de uma extensa região do Rio Grande do Sul, reconhecida e apreciada por visitantes de todo o país.

O percurso proposto assemelha-se ao crescimento das raízes, apresentando um eixo principal que se desdobra em diversas ramificações, refletindo a disposição dos núcleos neste projeto. É um caminho a ser percorrido, uma oportunidade de se conectar com a história, a paisagem e a rica cultura que permeia cada casa antiga e cada pedra erguida pelo esforço dos imigrantes que buscaram uma nova vida e um novo cultivo em terras desconhecidas.

As videiras representam a herança deixada por esse povo, impulsionando o comércio e o turismo local. Elas sustentaram os imigrantes no passado e, atualmente, posicionam o Vale dos Vinhedos como destaque na produção de vinhos e espumantes no Brasil e no mundo.

Embora estas três palavras - história, percurso e videiras - possam resumir o cerne do projeto, reconhecemos que são apenas uma pequena amostra diante da grandiosidade e importância do Vale dos Vinhedos. Este projeto visa enriquecer e tornar o percurso ainda mais acessível a todos, contribuindo para preservar a história de um povo que, após árduas jornadas, legou-nos uma imensa fonte de renda e cultura, elevando a visibilidade da Serra Gaúcha aos patamares que alcança hoje.

Diretrizes

O projeto é orientado por cinco palavras-chave que desempenham um papel fundamental na sua compreensão:

Arquitetura Paisagem Percurso Cultura/história Acessível



Tema

Um parque enraizado, subdividido em sete núcleos distintos, cada um oferecendo atividades diversas e complementares, surge como resposta à percepção da carência de espaços públicos e instalações urbanas que valorizem o turismo já existente na região. Este projeto arquitetônico, intrinsecamente conectado à paisagem, topografia e cultura local, visa preencher essa lacuna, proporcionando uma infraestrutura adequada e espaços de qualidade para usuários e a comunidade circundante.

A escolha do tema, inspirada na história dos imigrantes italianos, busca não apenas relembrar as raízes culturais, mas também estimular uma conexão informal e despretenhosa das pessoas com o lugar. A disposição em núcleos ao longo do Vale dos Vinhedos emerge como a tipologia mais apropriada, integrando todas essas características e atendendo às necessidades específicas do contexto.

Os equipamentos públicos desempenham um papel crucial na promoção do convívio social, possibilitando que as pessoas se encontrem, socializem e apreciem o que o local tem a oferecer. Ao oferecer atrações significativas para o turismo, a região adquire maior visibilidade, resultando no impulso do comércio local e no dinamismo da economia turística.

Justificativa

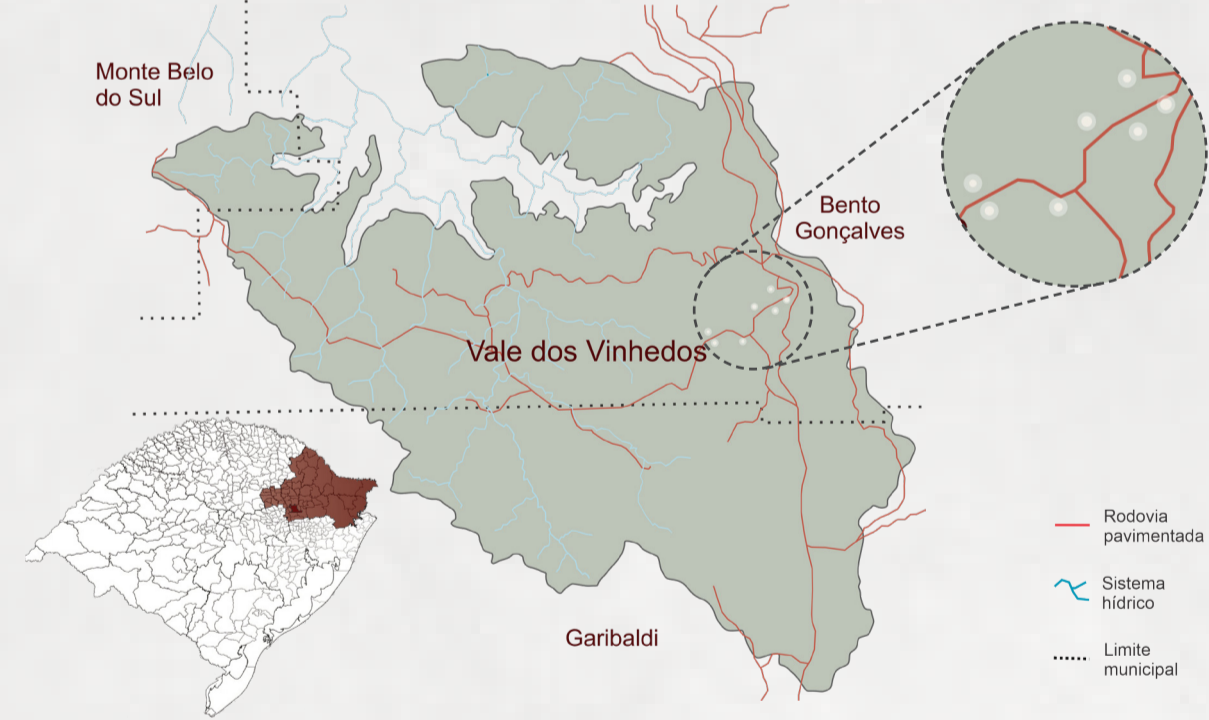
Localizado na pitoresca Serra Gaúcha, o Vale dos Vinhedos abrange três encantadoras cidades: Bento Gonçalves, Garibaldi e Monte Belo do Sul. Este vale desempenha um papel vital como a principal fonte de receita para esses municípios, centrando-se não apenas no turismo, que atrai visitantes de todo o Brasil, mas também na completa cadeia produtiva de vinhos e sucos, provenientes de diversas variedades de uvas.

Cortado pela RS 444, o Vale dos Vinhedos oferece a oportunidade de explorar os municípios ao longo dessa rodovia, proporcionando visitas a vinícolas, restaurantes, hotéis e um parque, todos acessíveis mediante custos para visitação e degustação.

Apesar do intenso fluxo turístico na região, é notável a ausência de atrações gratuitas, o que resulta em um acesso elitizado e restrito, inclusive para os residentes locais. Os lotes escolhidos para a implementação dos núcleos encontram-se em uma zona rural, cercados por edificações de pequena escala que não interferem na paisagem. O projeto visa aproximar o observador da natureza, revelando partes visualmente desconhecidas até então.

A proposta de estabelecer um núcleo enraizado no Vale dos Vinhedos surge da necessidade de infraestrutura para atender tanto os visitantes quanto a comunidade local. Além de introduzir novas atrações à região ao longo do percurso, a intenção é criar um espaço que enalteça a paisagem existente, resgate a história local e promova o turismo alternativo.

Os núcleos serão desenvolvidos por meio de um investimento público-privado, envolvendo contribuições tanto da Prefeitura quanto das Vinícolas. Ambos os setores se beneficiarão do aumento do turismo, impulsionando o comércio e a indústria local.



Perfil do visitante

Uma pesquisa envolvendo 415 participantes destaca a diversidade de perfis, meios de transporte utilizados e faixas salariais dos visitantes do Vale dos Vinhedos. Essa análise revela uma correspondência entre as características dos visitantes e as atuais ofertas da região, proporcionando uma compreensão mais clara das principais necessidades locais.

O setor turístico na região experimenta um crescimento anual de 9%, e o Vale dos Vinhedos destaca-se como o destino mais focado ao longo da rota do vinho.

→ Análise por origem - Brasil

Rio Grande do Sul - 40,05%
 São Paulo - 18,39%
 Santa Catarina - 11,59%
 Minas Gerais - 6,3%
 Paraná - 5,8%
 Rio de Janeiro - 2,2%
 Outros Estados - 12,33%

→ Análise por faixa salarial

Até 3 salários mínimos - 21,2%
 4 a 7 salários mínimos - 42,2%
 8 a 12 salários mínimos - 23,1%
 13 salários mínimos ou mais - 12%
 Não responderam - 1,5%

→ Perfil dos visitantes

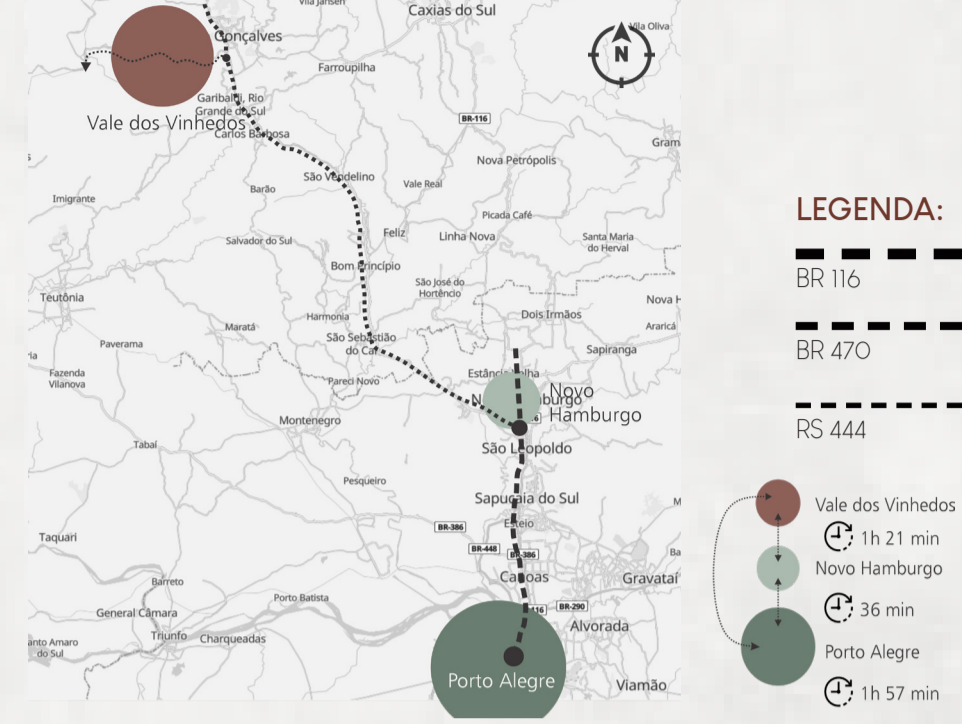
Casal sem filhos - 44%
 Família - 20%
 Casal com filhos - 11%
 Grupo de amigos - 11%
 Individual - 11%
 Outros - 2%
 Não responderam - 1%

→ Meio de transporte

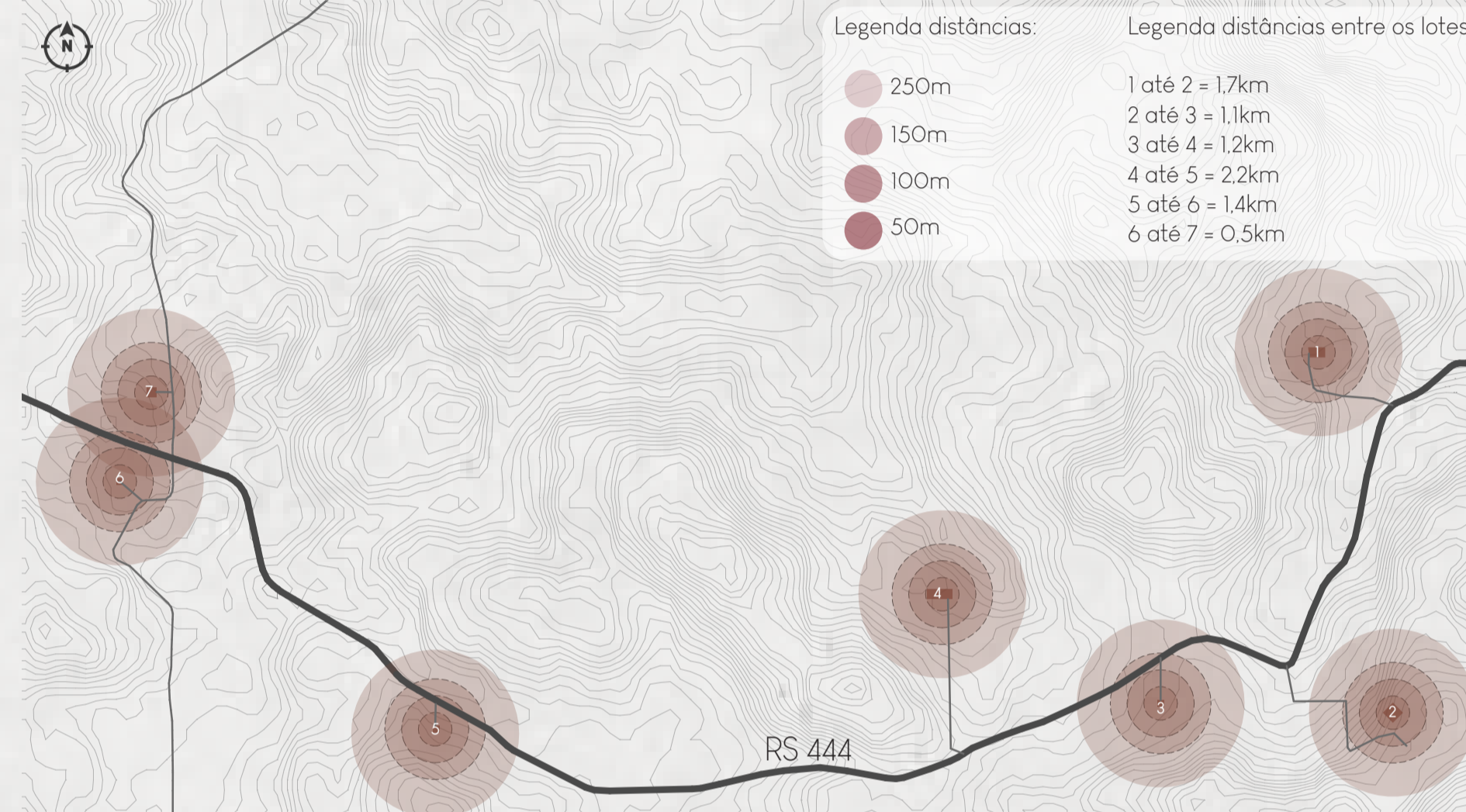
Carro - 84,58%
 Ônibus - 8,43%
 Avião - 5,3%
 Outros - 1,2%
 Não responderam - 0,49%

Acesso

O Vale dos Vinhedos abrange vários municípios em sua proximidade. O mapa a seguir destaca as rodovias que conduzem à região, fornecendo informações sobre a distância e o tempo de viagem da capital até o Rizoma.



Mapa de localização



Situados na área rural de Bento Gonçalves, os pontos selecionados são incorporados ao Vale dos Vinhedos como um rizoma, estabelecendo uma conexão profunda com a terra e formando um vínculo intrínseco com a paisagem. Esses pontos foram estrategicamente posicionados ao longo do percurso, nas proximidades da RS 444, uma via que experimenta o fluxo constante de carros de passeio e caminhões de transporte, juntamente com as vias locais que proporcionam acesso aos vilarejos circundantes.

Lotes e suas características



O primeiro núcleo do Rizoma Vale O segundo ponto, situado no Mor- dos Vinhedos está estrategica- ro das Antenas, também oferece ro das Antenas, também oferece uma vista panorâmica da cidade des- situado próximo ao acês- uma vista panorâmica da cidade des- tado próximo ao acês- uma vista panorâmica da cidade des- tinado à contemplação da nature- te dos parreirais, sendo ideal para so principal de Bento Gonçalves. Atualmente, o local abriga algumas za, estrategicamente posicionado criar uma praça com mirante. Esta com uma saída conveniente para construções de pequeno porte e é próximo a uma vinícola e no meio área proporcionará aos turistas a região metropolitana. A entra- frequentado pelos moradores da da para o lote ocorre por meio de região. A análise indicou que este visa proporcionar aos visitantes quantidade de parreirais na região, uma estrada que oferece uma vis- espaço seria ideal para a implan- tação do Memorial da Cultura Ita- reza, permitindo que apreciem as de contemplação da natureza. cal estratégico abrigará o setor de liana, aproveitando sua populari- paisagens deslumbrantes criadas pela vegetação circundante e pelas informações ao turista fornecendo dade e sua conexão simbólica com orendações e exposições detalha- a adoração italiana por locais ele- pequenas edificações ao redor. das sobre os demais núcleos do vados projeto.



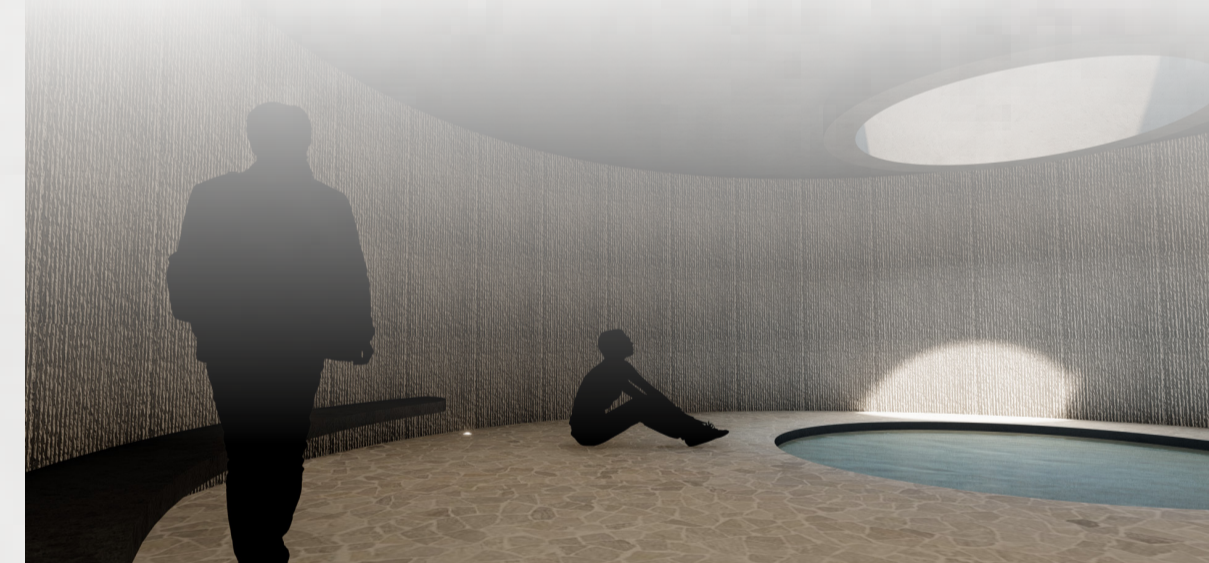
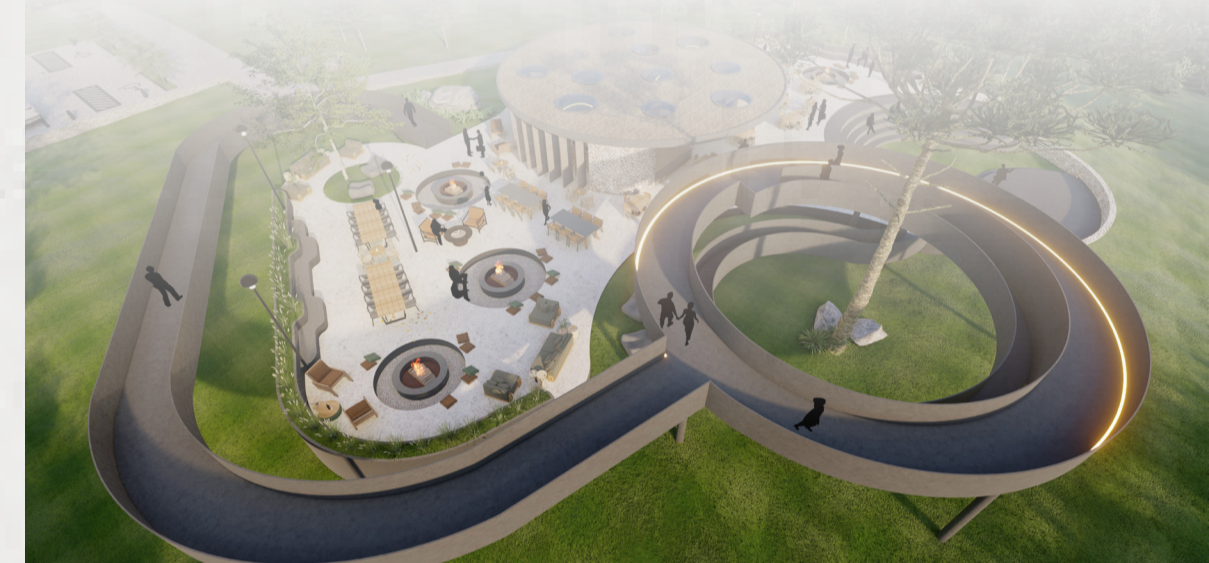
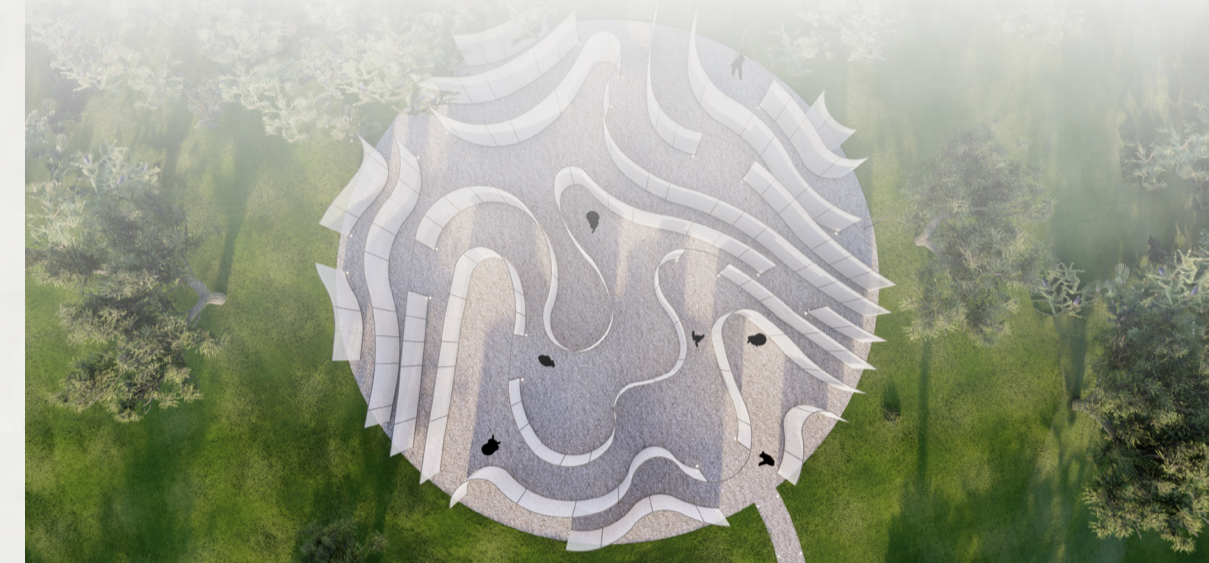
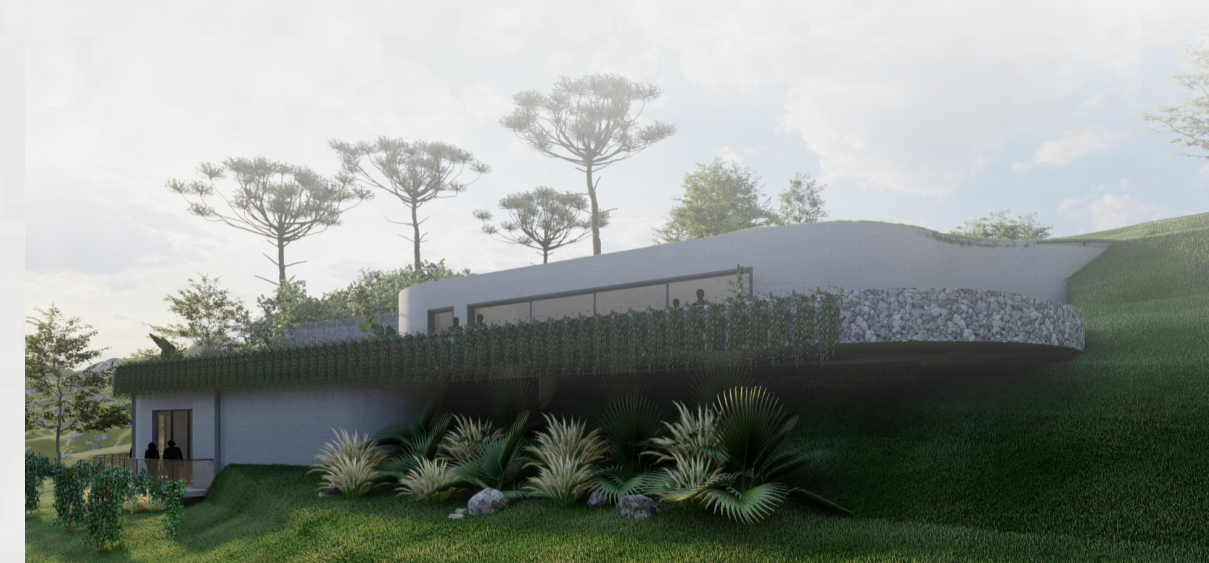
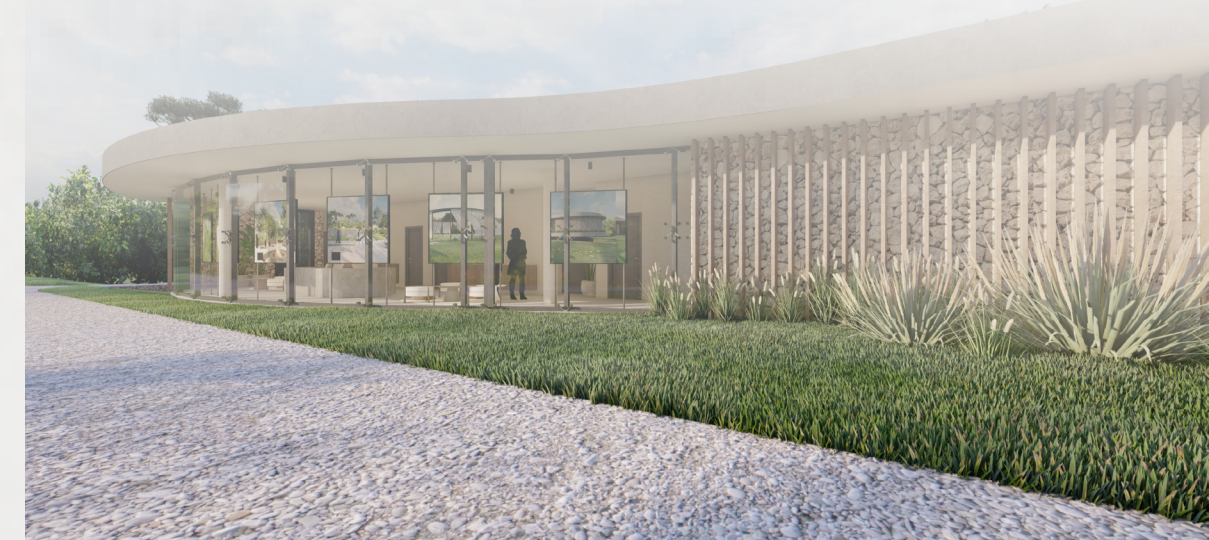
O quinto ponto de implantação, destinado à contemplação, apresenta uma persp- ctiva interna. Aproveitando o declive acen- tos característicos do Vale, cada vo de proporcionar uma experiência mais tuado do lote, será implantado dentro da curva oferece uma visual única. Por esse imersiva na culinária italiana, enraizada terra, enraizando-se e destacando-se de maneira harmoniosa no meio natural. O ponto seis também será designado No último ponto de implantação, será inaugurado um restaurante com o objeti- vos característicos do Vale, cada vo de proporcionar uma experiência mais da experiência completa no Vale dos Vi- beleza e diversidade das paisagens. nte, vários pontos estratégicos foram na história do local. Dessa forma, os visi- selecionados para a implantação dos tante terão a oportunidade de desfrutar núcleos do projeto, destacando-se pela da experiência completa no Vale dos Vi- nhedos, unindo a gastronomia local à rica narrativa histórica da região.

Entorno e contexto

ALTURAS → O Vale dos Vinhedos apresenta uma distribuição espacial marcada pela densidade leve de construções. Uma análise revela que a maior concentração de edificações ocorre em áreas de fácil acesso. Todas as construções, com exceção do Hotel & Spa do Vinho, possuem entre 1 e 2 pavimentos, enquanto o hotel se destaca com 6 pavimentos.

SISTEMA VIÁRIO → Caracterizado como uma zona rural, o que implica na ausência de vias de grande fluxo. A principal rodovia que corta a região é a RS 444, assumindo, portanto, o papel de via de maior circulação de veículos na área.

ENTORNO → Os arredores dos núcleos apresentam uma diversidade de estabelecimentos, incluindo comércios, hotéis, condomínios e diversas vinícolas. Alguns desses pontos são abertos à visitação, no entanto, é importante notar que a entrada em muitos desses locais envolve o pagamento de uma taxa para desfrutar das atrações oferecidas.



PRÊMIO IAB RS - turmas 2022
 JOSÉ ALBANO VOLKMER

1/4

INSTITUTO DE ARQUITETOS DO BRASIL - DEPARTAMENTO DO RIO GRANDE DO SUL