

DIRETRIZES PROJETAIS

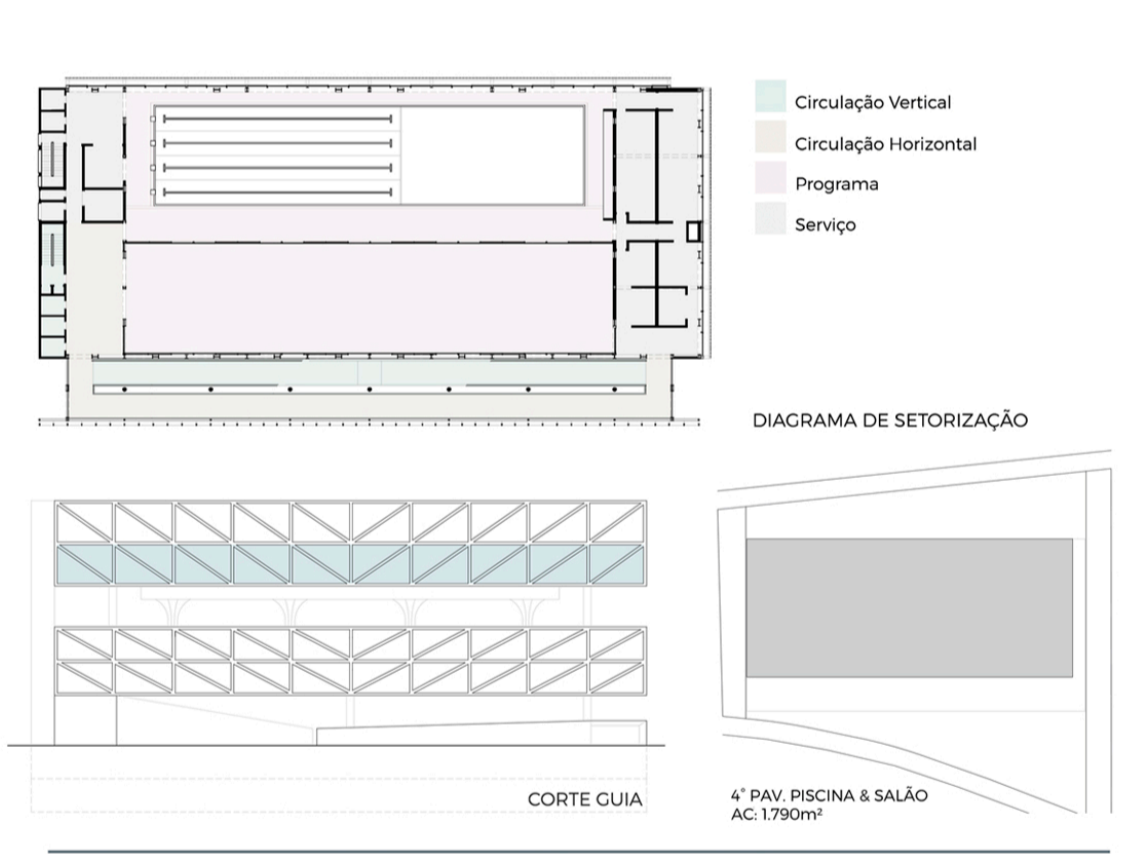
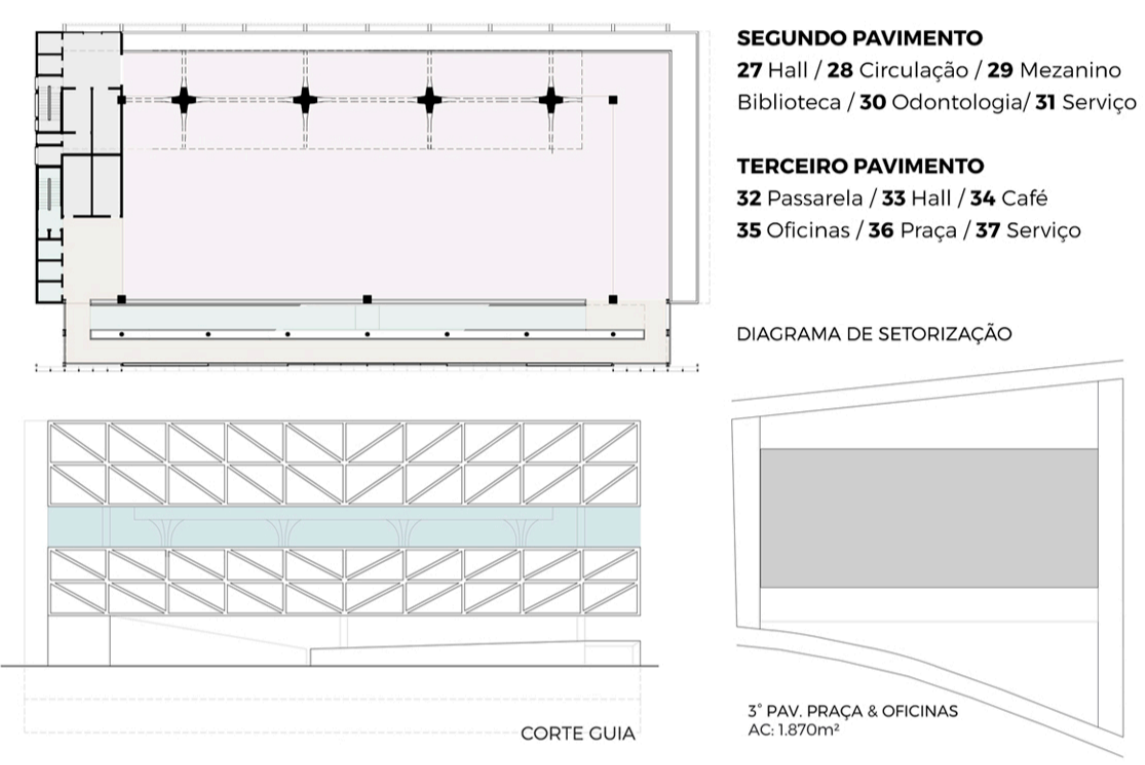
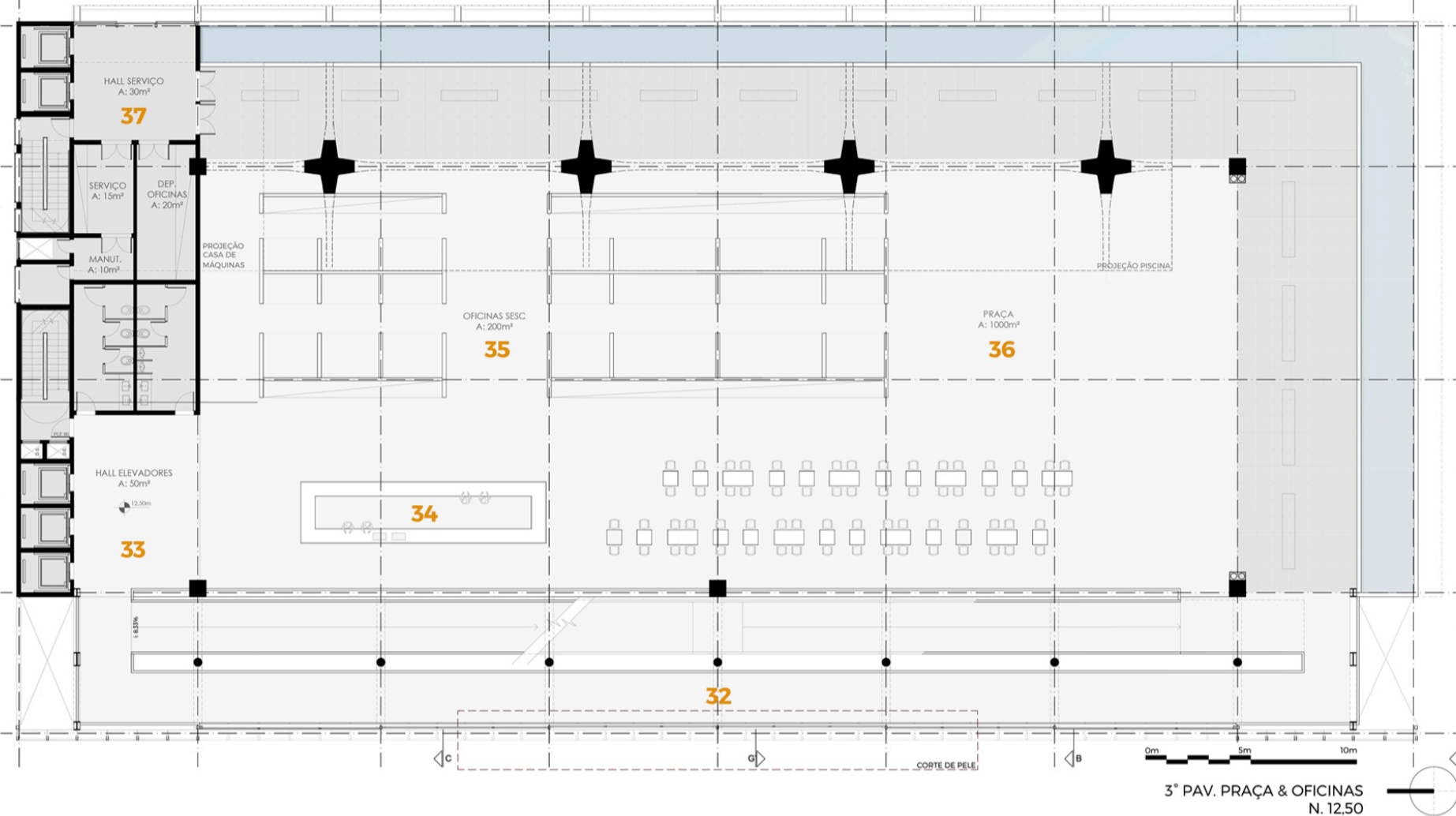
O pavimento praça destaca-se pois desvincula-se da estrutura rígida dos pavimentos treliçados, trata-se de um térreo elevado, permitindo grande permeabilidade visual e usos mistos, caracteriza-se por ser um respiro para o próprio edifício, além de fazer o controle de privacidade dos blocos esportivos. A passarela que faz a divisão dos acessos é local de um mirante, onde abre-se um grande rasgo na pele de vidro autoportante.

- Casa de máquinas localizada no bloco estrutural da piscina, em anexo. Acesso por escadaria de serviço, em patamar intermediário.

- Laje tipo cogumelo com capitel em cruz, com modulação de acordo com área de influência, e um reforço estrutural da treliça para ancoragem da piscina à estrutura principal. Posteriormente transferindo suas cargas à uma prumada de colunas em concreto armado, coincidindo com a modulação vertical dos banhos da treliça.

- Modulação das colunas da piscina através de área de influência, coincidindo com a modulação dos banhos verticais da treliça nos pavimentos inferiores.

- Estruturalmente segue a modulação do térreo com pilares em concreto armado.



DIRETRIZES PROJETAIS

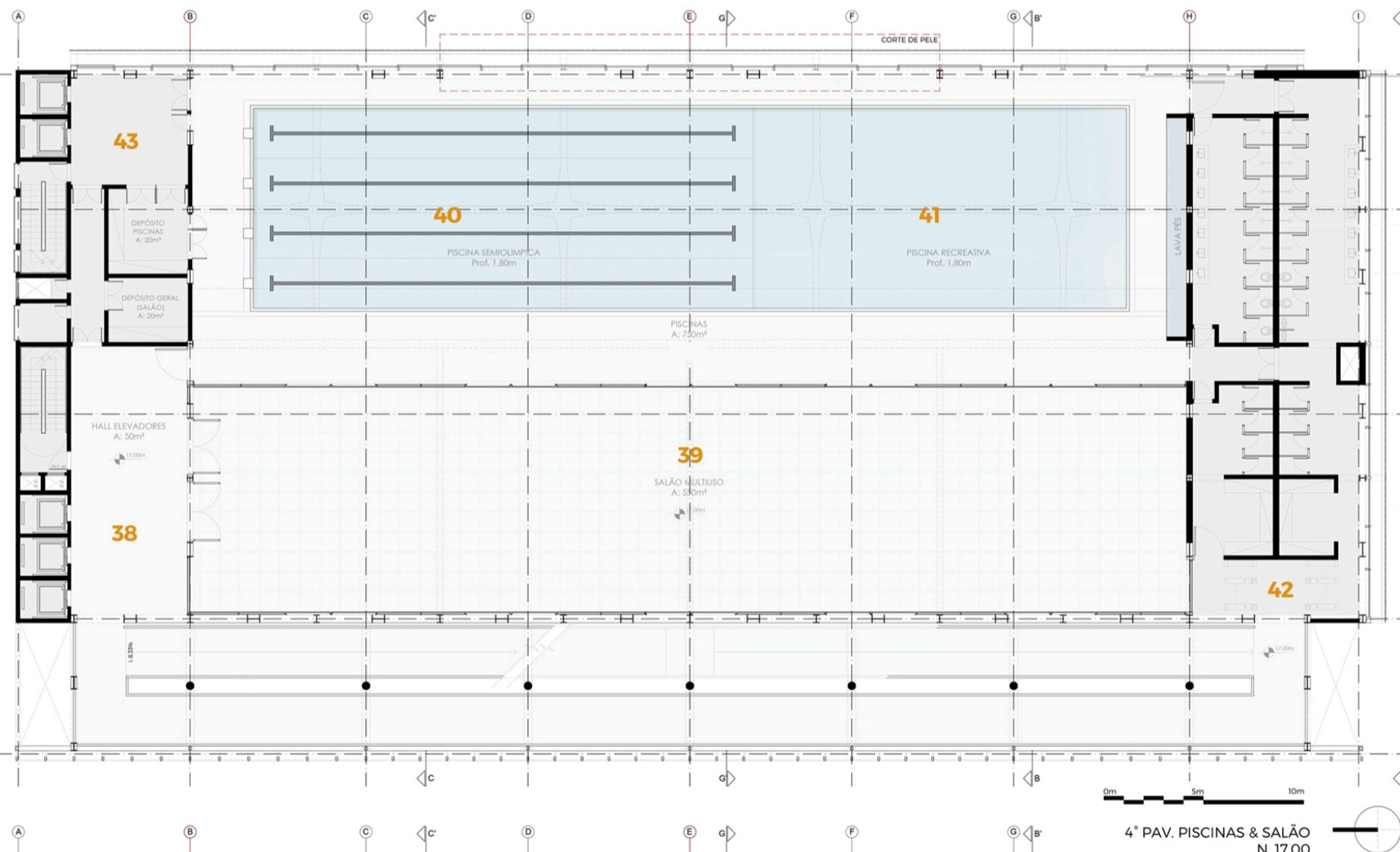
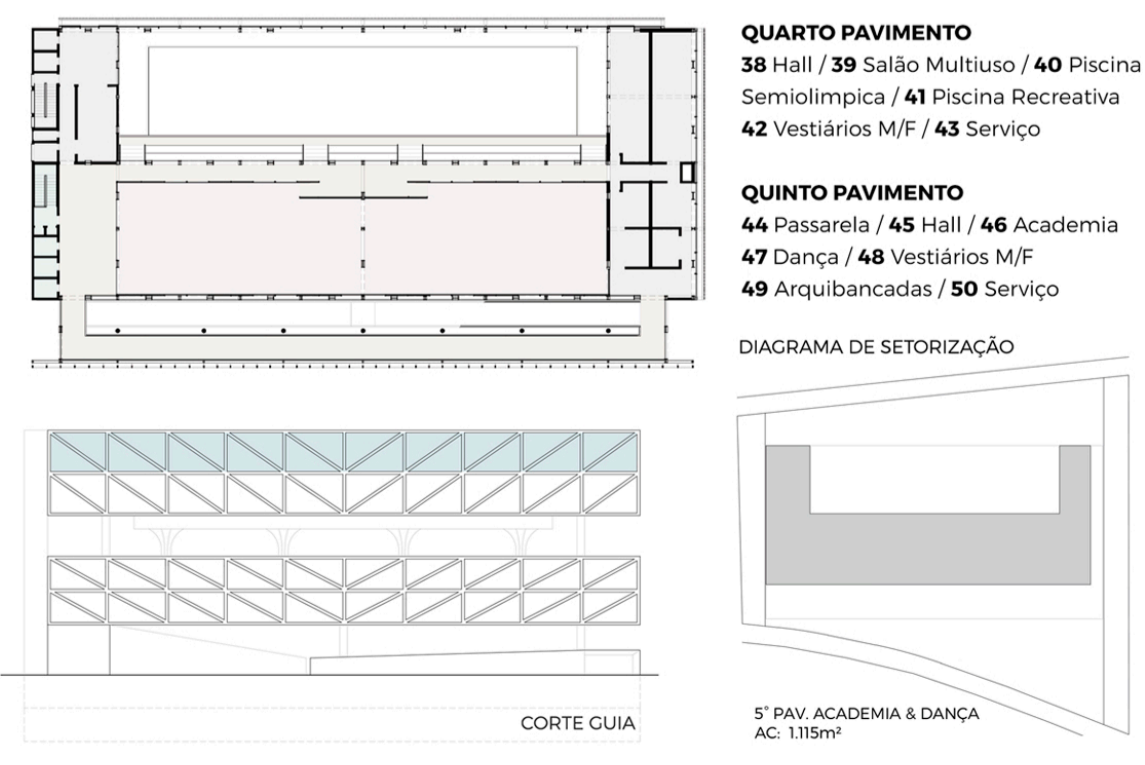
- Treliça horizontal neste eixo funciona como viga invertida, vencendo o vão imposto e garantindo uma planta livre. E apoia também uma pequena arquibancada suspensa por uma seqüência de 'Mãos francesas' metálicas.

- Foi buscado no projeto, através do estudo da estrutura, garantir o máximo de espaço nos pavimentos, com planta livre, e usos mistos, a estratégia da utilização de esquadrias leves e painéis retráteis e deslizantes foi de conceber o máximo de articulação entre os serviços, integrando o máximo de número de pavimentos, de acordo com uso.

A piscina possui parte esportiva e parte de recreação, com a existência do tablado móvel submerso, é permitido a integração total da piscina em seu comprimento, dedicado a competições.

Área molhada da piscina e salão de eventos com piso elevado com junta seca e camada de regularização com inclinação máxima de 2% com nível +0,30m em relação ao nível inicial da laje.

Salão multiuso, para possíveis eventos, esportivos, artísticos e até mesmo workshops, variando de acordo com cronograma do Sesc.

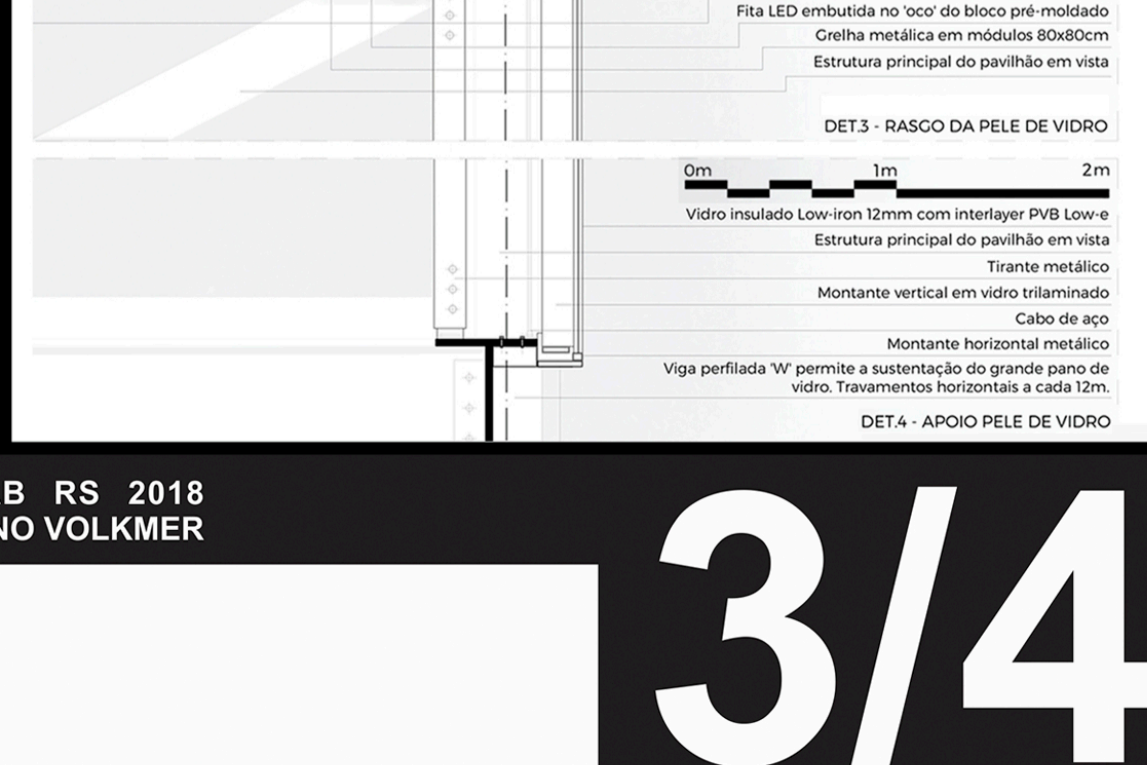
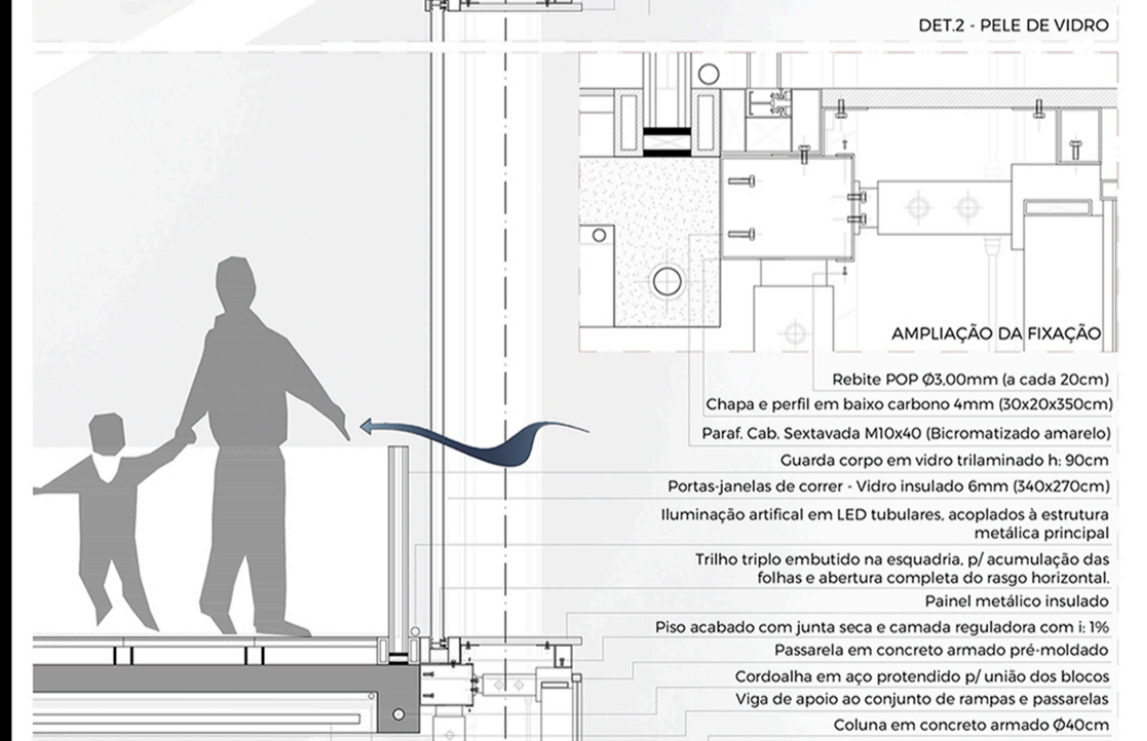
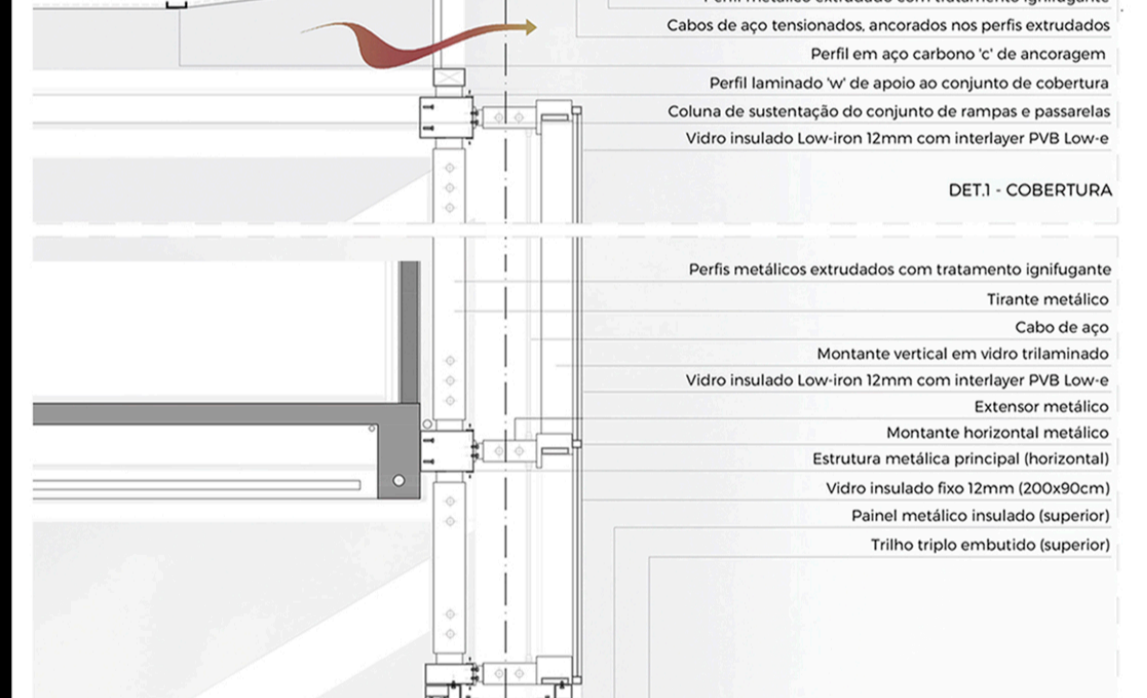
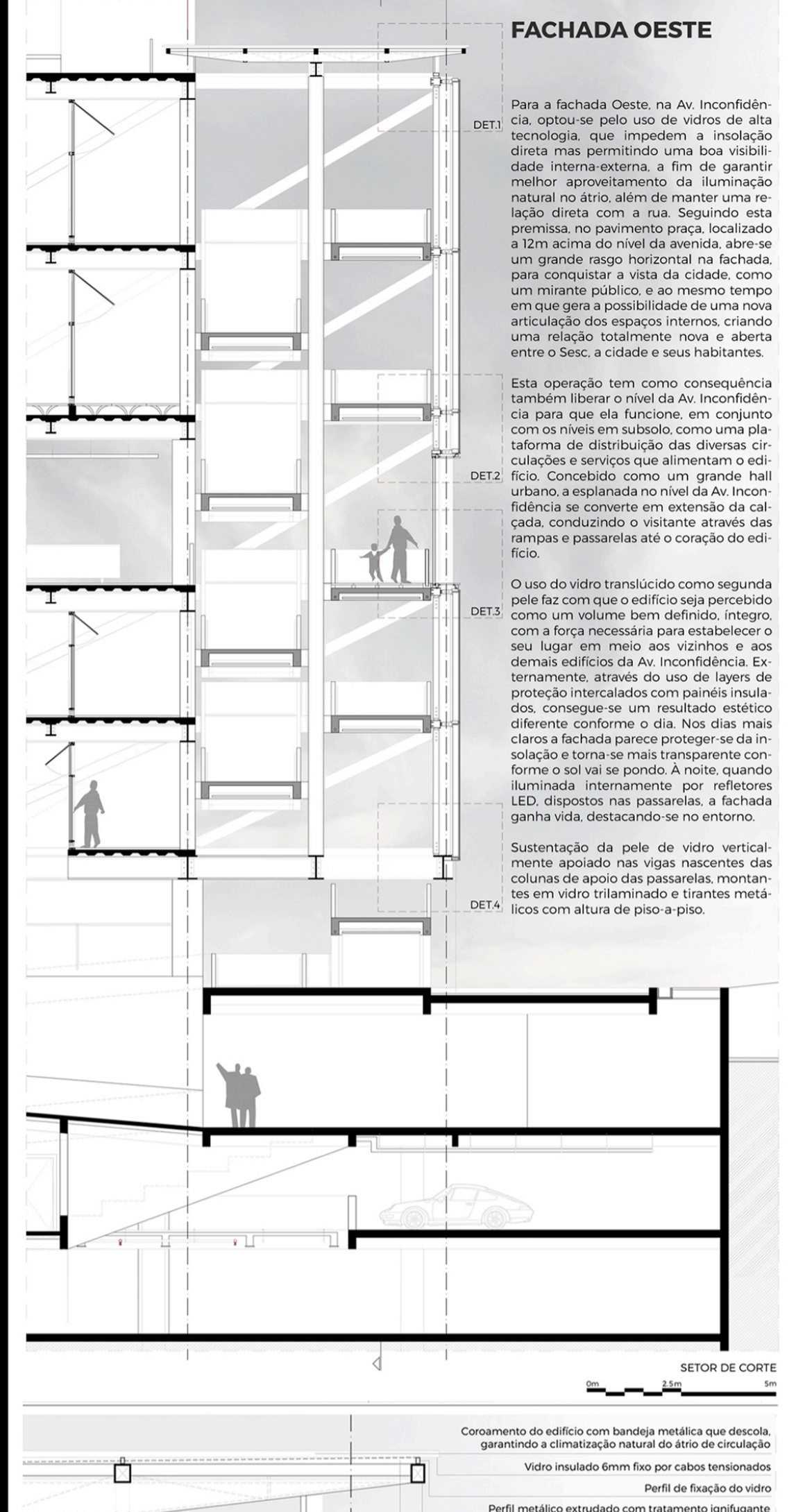
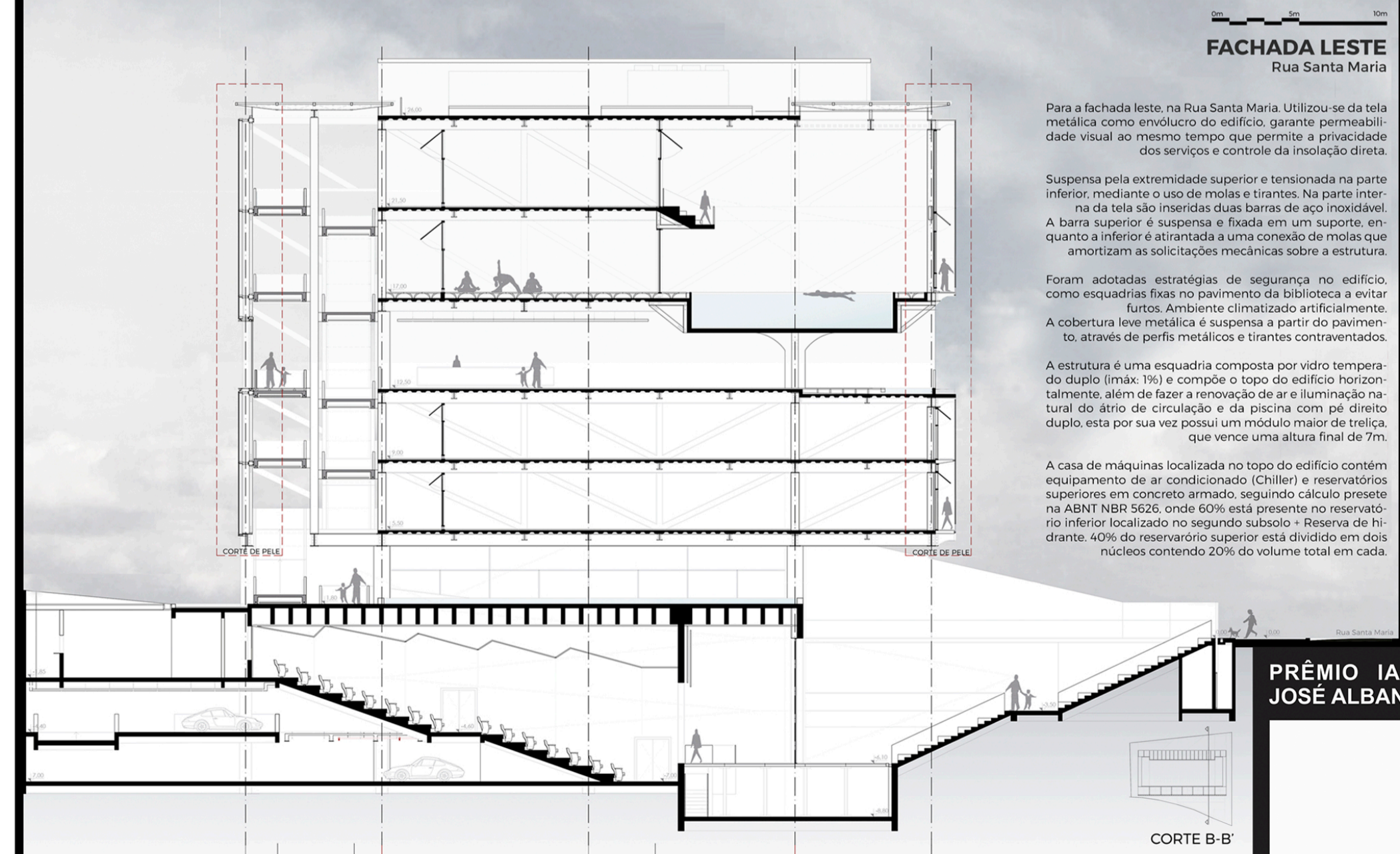
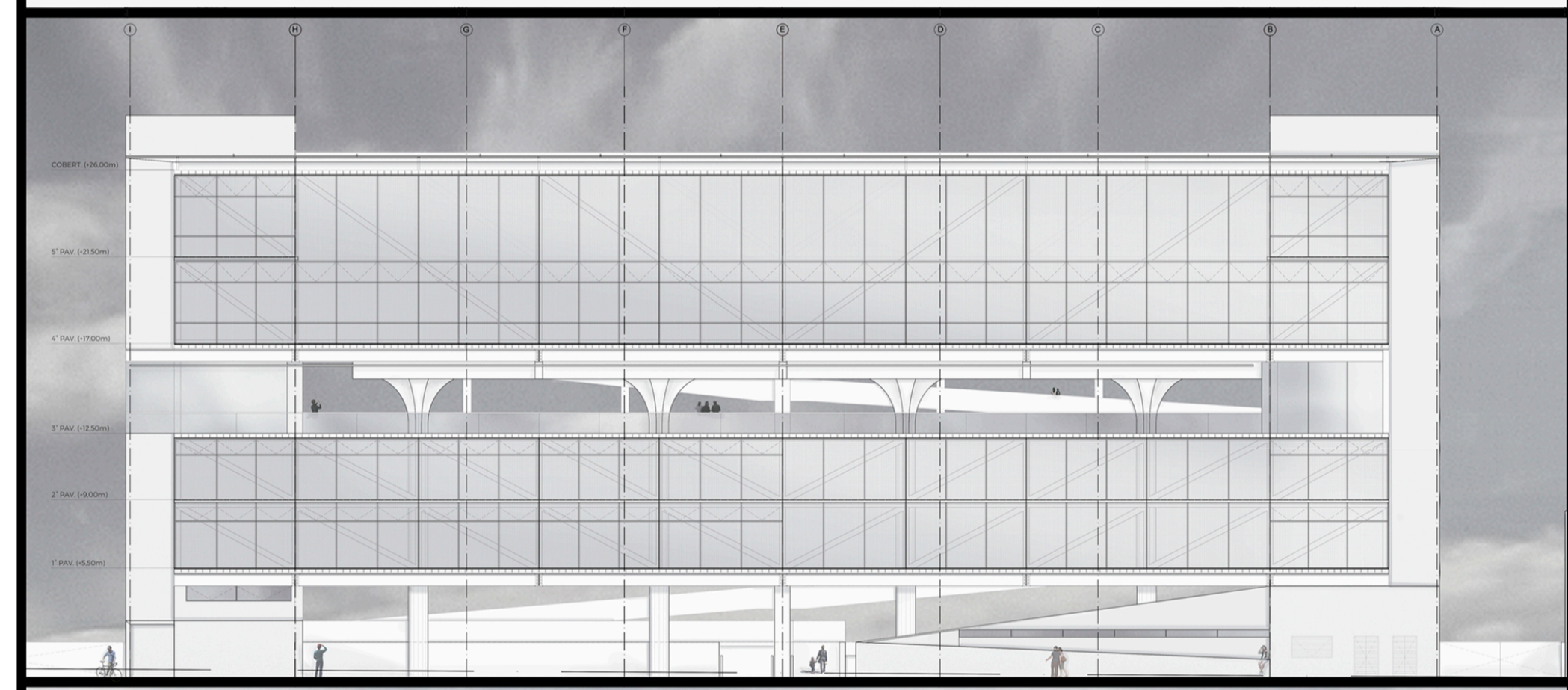
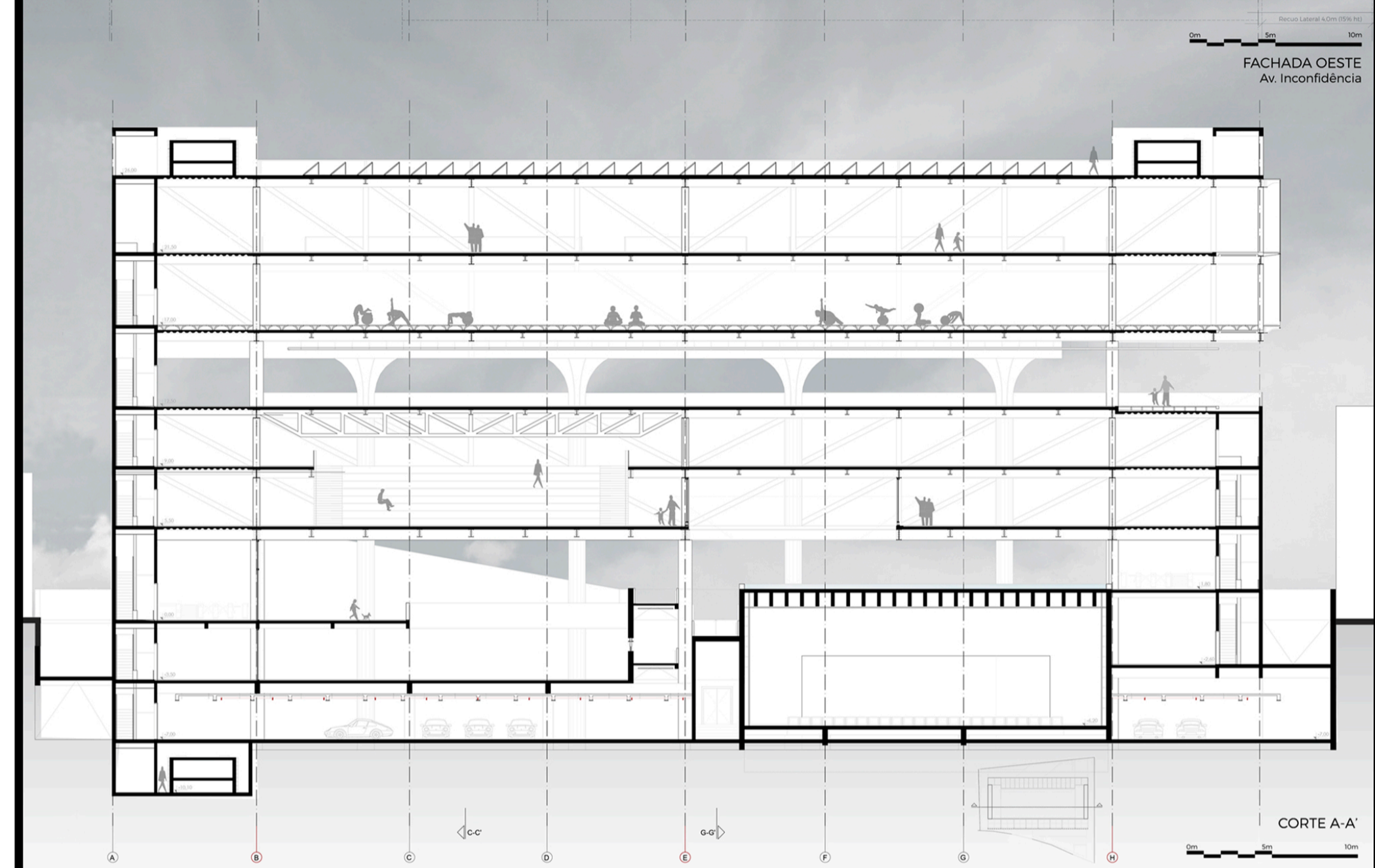
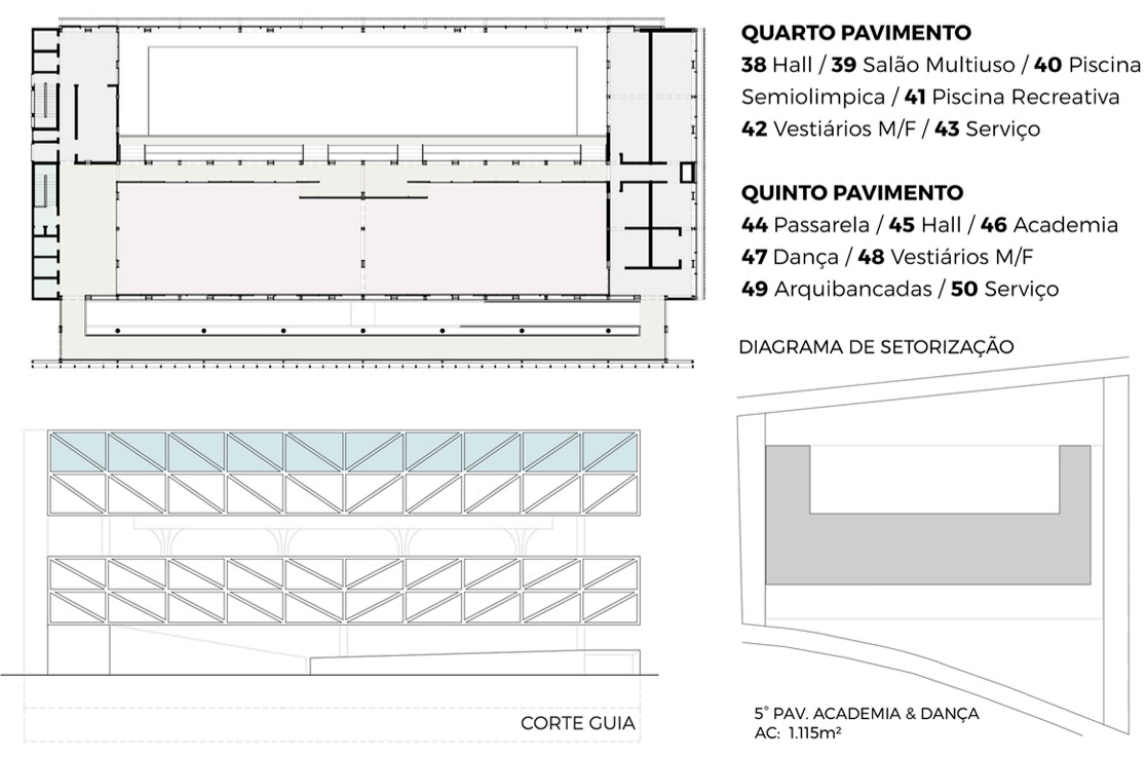
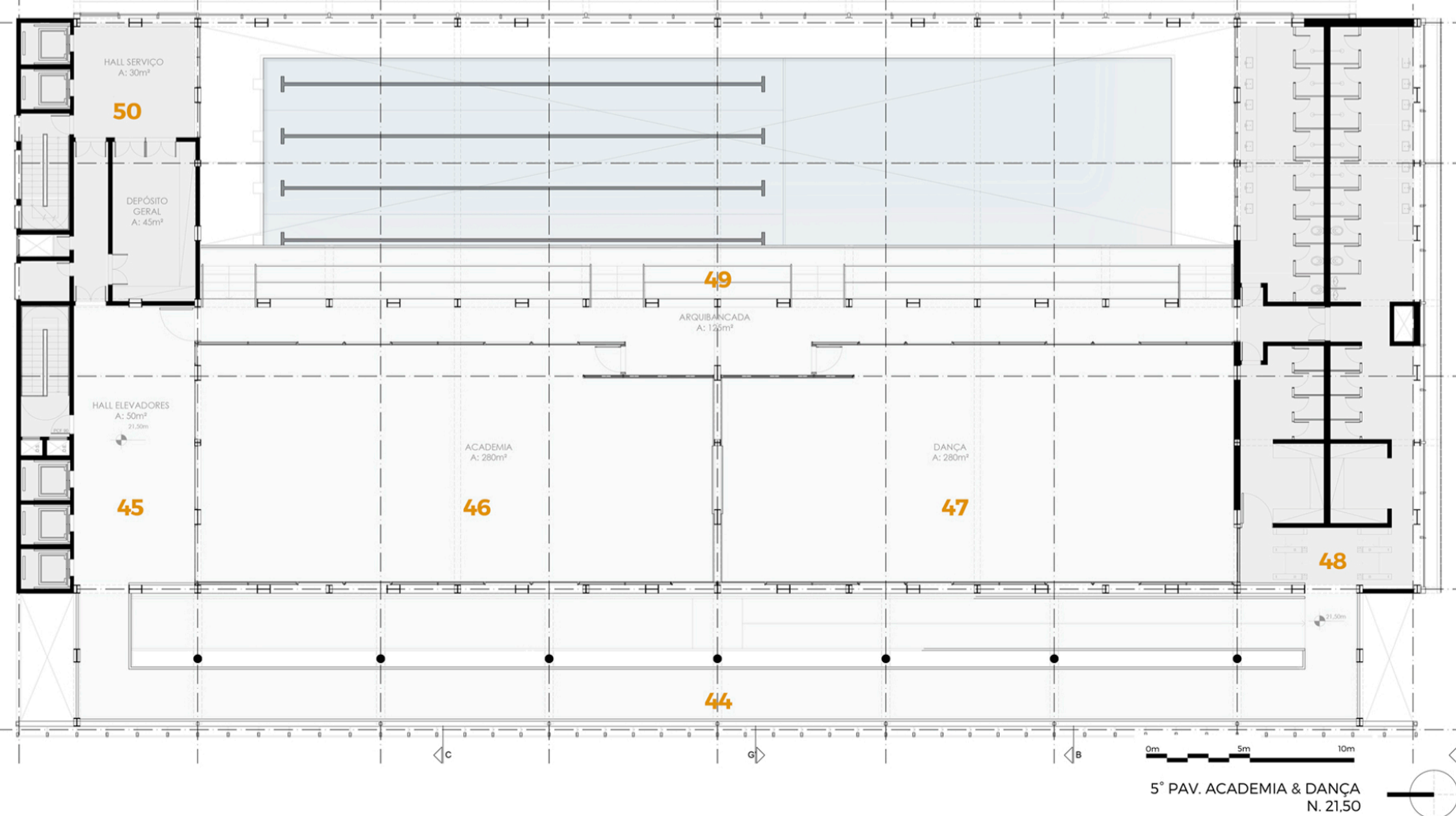
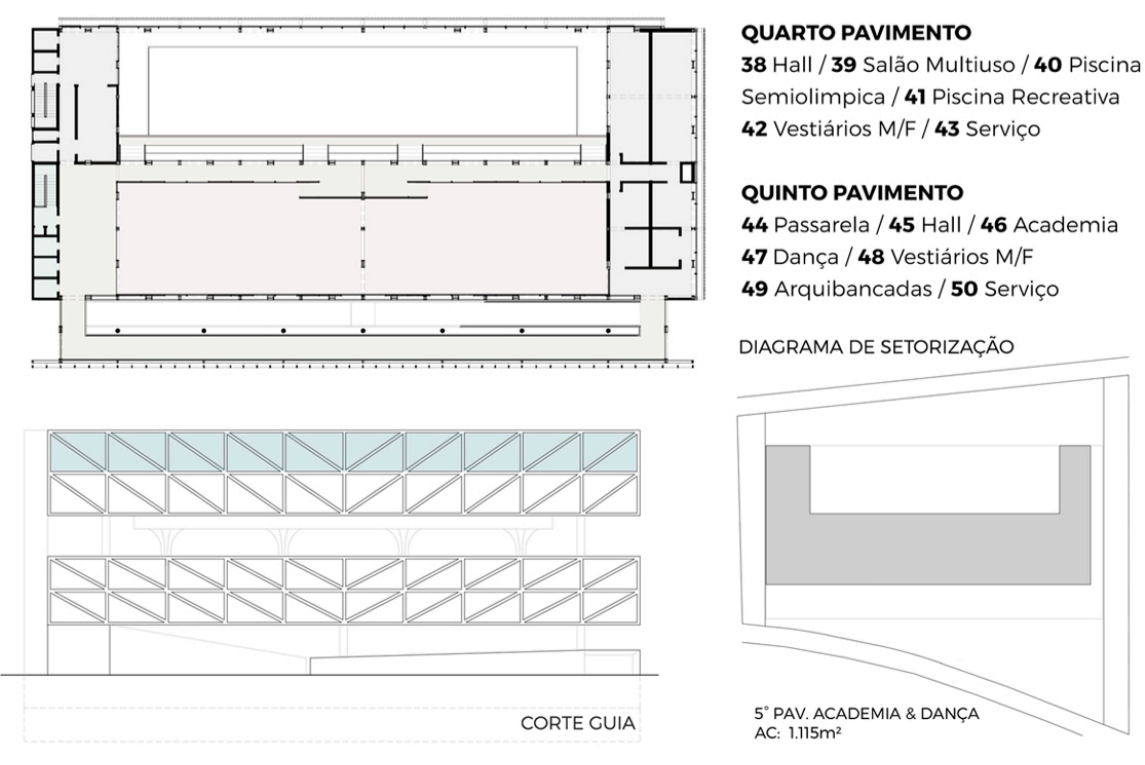


DIRETRIZES PROJETAIS

A piscina possui parte esportiva e parte de recreação, com a existência do tablado móvel submerso, é permitido a integração total da piscina em seu comprimento, dedicado a competições.

Área molhada da piscina e salão de eventos com piso elevado com junta seca e camada de regularização com inclinação máxima de 2% com nível +0,30m em relação ao nível inicial da laje.

Salão multiuso, para possíveis eventos, esportivos, artísticos e até mesmo workshops, variando de acordo com cronograma do Sesc.



FACHADA OESTE

Para a fachada Oeste, na Av. Inconfidência, optou-se pelo uso de vidros de alta tecnologia, que impedem a insolação direta mas permitindo uma boa visibilidade interna-externa, a fim de garantir melhor aproveitamento da iluminação natural no átrio, além de manter uma relação direta com a rua. Seguindo esta premissa, no pavimento praça, localizado a 12m acima do nível da avenida, abre-se um grande rasgo horizontal na fachada, para conquistar a vista da cidade como um mirante público, e ao mesmo tempo em que gera a possibilidade de uma nova articulação dos espaços internos, criando uma relação totalmente nova e aberta entre o Sesc, a cidade e seus habitantes.

Esta operação tem como consequência também liberar o nível da Av. Inconfidência para que ela funcione, em conjunto com os níveis em subsolo, como uma plataforma de distribuição das diversas circulações e serviços que alimentam o edifício. Concebido como um grande hall urbano, a esplanada no nível da Av. Inconfidência se converte em extensão da calçada, conduzindo o visitante através das rampas e passarelas até o coração do edifício.

O uso do vidro translúcido como segunda pele faz com que o edifício seja percebido como um volume bem definido, integrado com a força necessária para estabelecer o seu lugar, em meio aos vizinhos e aos demais edifícios da Av. Inconfidência. Externamente, através do uso de layers de proteção intercalados com painéis insulados, consegue-se um resultado estético diferente conforme o dia. Nos dias mais claros a fachada parece proteger-se da insolação e torna-se mais transparente conforme o sol vai se pondo. À noite, quando iluminada internamente por refletores LED dispostos nas passarelas, a fachada ganha vida, destacando-se no entorno.

Sustentação da pele de vidro verticalmente apoiada nas vigas nascentes das colunas de apoio das passarelas, montantes em vidro trilaminado e tirantes metálicos com altura de piso-a-piso.

Conformação do edifício com bandeja metálica que descola, garantindo a climatização natural do átrio de circulação.

Vidro insulado 6mm fixo por cabos tensionados

Perfil de fixação do vidro

Perfil metálico extrudado com tratamento ignífugo

Cabos de aço tensionados, ancorados nos perfis estruturados

Perfil em aço carbono 1" de ancoragem

Perfil laminado W de apoio ao conjunto de cobertura

Coluna de sustentação do conjunto de rampas e passarelas

Vidro insulado Low-iron 12mm com interlayer PVB Low-e

DET3 - COBERTURA

Perfil metálico extrudado com tratamento ignífugo

Tirante metálico

Cabo de aço

Montante vertical em vidro trilaminado

Vidro insulado Low-iron 12mm com interlayer PVB Low-e

Extensor metálico

Montante horizontal metálico

Estrutura metálica principal (horizontal)

Vidro insulado fixo 12mm (200x90cm)

Painel metálico insulado (superior)

Trilho triplo embutido (superior)

DET2 - PELE DE VIDRO

AMPLIAÇÃO DA FIXAÇÃO

Beeble POP (Ø3,00mm (ca. 20cm))

Chapa e perfil em baixo carbono 4mm (Ø20x350cm)

Paraf. Cab. Setavada M10x60 (Øcomatizado amarelo)

Guarda corpo em vidro trilaminado h. 90cm

Portas-janelas de cores - Vidro insulado 6mm (Ø40x270cm)

Iluminação artificial em LED tubulares, acopladas à estrutura metálica principal

Trilho triplo embutido na esquadria, p/ acumulação das fibras e abertura completa do rasgo horizontal

Painel metálico insulado

Piso acabado com junta seca e camada reguladora com 1.1%

Passarela em concreto armado pré-moldado

Cordãoha em aço protendido p/ uniões dos blocos

Viga de apoio ao conjunto de rampas e passarelas

Coluna em concreto armado Ø40cm

Fita LED embutida no 'cor' do bloco pré-moldado

Criha metálica em módulos 80x80cm

Estrutura principal do pavilhão em vista

DET3 - RASGO DA PELE DE VIDRO

0m 1m 2m

Vidro insulado Low-iron 12mm com interlayer PVB Low-e

Estrutura principal do pavilhão em vista

Tirante metálico

Montante vertical em vidro trilaminado

Cabo de aço

Montante horizontal metálico

Viga perfilada W/ permite a sustentação do grande plano de vidro. Travamentos horizontais a cada 12m

DET4 - APOIO PELE DE VIDRO

PRÊMIO IAB RS 2018 JOSÉ ALBANO VOLKMER